



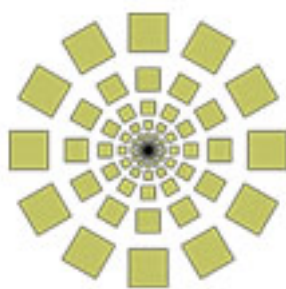
Stringhe d'Eventi

www.stringhedeventi.com

Estratti Tematici

(2017-2021)

dal Materiale dei WingMakers



Indice

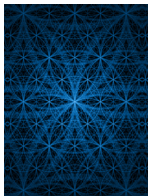
Anima	1
DNA	9
Dipinti Camere AA	14
Libero Arbitrio	17
Navigatore di Totalità	20
Mente Genetica	24
Mitologia WM	29
Poesia WM	32
Saggezza/Intelligenza Comporamentale	34
Stringhe d'Eventi	38
Zone Tributarie	40
Per uno studio Materiale WM	46

Stringhe d'Eventi

© Materiale WingMakers © 1998-2023
WingMakers LLC - Traduzione e altro...

Anima (E)

Publicato il 18/08/2023 da Paola



Gli estratti tematici hanno lo scopo di facilitare chi studia il Materiale WingMakers a collegare termini ed espressioni specifiche. Alcuni di questi termini non sono spiegati in modo definitivo (neppure nel Glossario, qualora ne facessero parte), ma presentati in più scritti e di vario genere. Questa facilitazione non esime dalla lettura del contesto da cui le citazioni sono state tratte, in quanto il contesto è strettamente legato alla loro migliore comprensione.

Filosofia Camera Uno (1998)

Il Gran Portale è la prima conquista che attende l'umanità nell'ultimo quarto del ventunesimo secolo. Sarà l'irrefutabile scoperta dell'anima umana da parte dell'autorità scientifica. Questo Gran Portale introdurrà l'umanità a una nuova consapevolezza che le permetterà di passare da un sistema di energia mente-corpo basato sulla sopravvivenza a un sistema di energia mente-anima basato sull'esplorazione. Questo sistema di energia esplorativo manifesterà il sistema di credenza del Sovereign Integral: l'Età dell'Oro da lungo tempo profetizzata.

Filosofia Camera Quattro (1998)

L'anima acquisisce risposte emozionali attraverso lo strumento umano. Le emozioni, per definizione, sono risposte a un evento temporale, un'energia, una memoria o un'aspettativa. La mente e il corpo condizionano in modo predominante le risposte emozionali, mentre l'anima osserva e acquisisce la loro essenza costruttiva di collegamento, di apprezzamento, e di una specifica e profonda comprensione.

Glossario/Entità (1998)

Il modello di coscienza dell'entità abbraccia lo spirito individualizzato, a volte definito come Sè Superiore o Anima.

Estratti Filosofici - Camera Nove (1998)

Il potere dell'anima umana è definito in primo luogo dalle leggi del creato e, secondariamente, dalla consapevolezza che queste leggi assicurano la stabilità cosmica e l'equilibrio spirituale.

Prima Intervista al dr. Neruda (1998)

Vede, il viaggio nel tempo può essere compiuto dall'anima a livello osservativo... è come dire che alcuni individui possono spostarsi nell'ambito di quel che noi chiamiamo tempo verticale e vedere eventi futuri con grande chiarezza, ma senza il potere di cambiarli.

Terza Intervista al dr. Neruda (1998)

Quarta Intervista al dr. Neruda (1998)

- La parola chiave è *umanità*, che è analoga all'anima collettiva di ogni persona sul pianeta.
- ... quello che i WingMakers chiamano il Gran Portale. È il collegamento con la nostra anima umana che si è frantumata in centinaia di frammenti sparpagliati in tutto il mondo sotto forma di differenti colori, culture, lingue e geografie e che ora è nel processo di riunificarsi inevitabilmente.
- L'anima, o ciò a cui i WingMakers si riferiscono come al Navigatore di Totalità, è una replica della Sorgente Primaria (Dio), soltanto limitata in una singola personalità immortale completamente individualizzata. Lo spirito è più la forza di connessione che unifica l'anima individuale alla Sorgente Primaria e a tutte le altre anime.
- Sembra che la religione abbia fatto del suo meglio per definire l'anima, ma ha fallito. Qualunque definizione sembra basarsi esclusivamente sulla fede, e non c'è molta coerenza in questo modello. Quella del Gran Portale è una scoperta scientifica e non religiosa...

Creator, S1 (2001-2003)

- Benché l'amore serva la funzione vitale di amalgamare l'umanità e di guarire le sue auto-inflitte ferite, saranno la conoscenza e la corretta applicazione delle neo-scienze a rivelare l'anima umana all'umanità.
- Secondo le nostre stime, un fenomeno simile – ma a un livello molto più profondo – avverrà fra circa ottant'anni quando la scienza e l'anima si incontreranno, e sarà scoperta e condivisa con tutta l'umanità la realtà di una varietà quasi infinita di forme di vita al di là della dimensione fisica.
- ... sono in grado di tradurre musica, arte, poesia, filosofia e intuizioni scientifiche dalla mia realtà dominante alla vostra. Così facendo, ho tradotto dei dati sensorii che catalizzeranno le future scoperte che ridefiniranno l'anima umana.

Creator, S2 (2001-2003)

- Che cosa anima lo strumento umano? Che cos'è l'anima infusa nello strumento umano? Non è una coscienza intelligente, nata dall'archetipo delle anime conosciuta come Sorgente Primaria? E questa non è di origine extraterrestre?
- È di comprensione comune nel nucleo degli insegnamenti che la confluenza di scienza, arte e religione sia inevitabile; ciò culminerà con la scoperta scientifica dell'anima umana e, più specificamente, di come l'anima umana è progettata. Proprio come il corpo umano ha un genoma umano, il corpo spirituale – o Navigatore di Totalità – ha un genoma spirituale. È di gran lunga più importante comprendere questo genoma spirituale rispetto al genoma umano dato che esso è l'elemento causale, mentre il genoma umano è il recettore.

Coerenza della Coscienza Evolutiva (2002)

- Lo scopo originario dello strumento e dell'anima umana, come insieme unificato, è quello di armonizzare la coscienza dalla densità della sopravvivenza materiale alle vibrazioni superiori dell'amore. Questa armonizzazione non è regolata dalle definizioni umane di bene e male o di giusto e sbagliato. Si tratta esclusivamente di portare in armonia vibrazioni disparate e sviluppare coerenza tra i due poli: quello della sopravvivenza e quello dell'amore divino.

– ... Questo brodo vibratorio, in particolare quello che riguarda la tecnologia, ha un'azione che attenua la Vibrazione Sorgente nello spazio della coscienza umana. Questa Vibrazione Sorgente delle scuole esoteriche è analoga a quello cui si fa riferimento come al *palpito dell'anima*.

– Se la Zona d'Interfaccia è correttamente gestita, fornirà un cuscinetto tra l'anima umana e i mondi della forma che premono su di essa.

Anatomia della Coscienza Individualizzata (2002)

L'Anima Umana (coscienza dell'entità) è, in parole molto semplici, un frammento della Coscienza Spirito Universale della Sorgente Primaria. Come descritto nel Glossario, è composta di una vibrazione d'energia raffinatissima e purissima uguale a quella della Sorgente Intelligenza (spirito). È una coscienza immortale, viva e coerente, riproduzione dell'energia del suo Creatore con la coscienza individualizzata di una singola personalità.

Lyricus, FAQ 1 (2004)

– L'anima non viene spinta intenzionalmente nella limitazione, ma le limitazioni sono, di fatto, le condizioni naturali prodotte dalla densità vibratoria di un ambiente planetario. Queste limitazioni delle capacità, unite alla raffinatezza del modello del veicolo dell'anima, possono produrre una consistente attenuazione dell'influenza dell'anima, ed è proprio questa attenuazione a causare la condizione di minore armonia della specie e a far sì che i suoi sforzi non supportino, per lo più, i suoi obiettivi spirituali come specie.

– Quando l'anima si impegna a conoscere la propria vera identità, comincia a evolvere le sue capacità di apprendere, concettualizzare, creare e manifestare nuove realtà. Queste nuove realtà cominciano a modificare la densità vibratoria del suo pianeta nativo e queste a loro volta modificano il veicolo dell'anima e la sua abilità di percepire qualcosa di ciò che esso contiene.

– ... e questi circuiti superiori del veicolo dell'anima si risolvono in una finissima rete commista con l'anima. È a questo livello di Prima Interazione che il veicolo dell'anima e l'anima quasi si fondono come una singola entità di coscienza.

– ... la mente superiore è spesso confusa con l'anima o Frammento-Dio.

– La specie evolve; l'anima fa esperienza. La specie scopre di essere un veicolo dell'anima; l'anima scopre di essere trascendente a tutte le cose di tempo, materia e spazio. La specie nasce da un modello archetipale; l'anima nasce dalla Sorgente Primaria. La specie fa parte di una vasta fratellanza di varietà; l'anima è un singolo oceano di coscienza. La specie rende possibile l'esplorazione e l'espansione del Superuniverso; l'anima rende possibile esplorazione ed espansione alla Sorgente Primaria.

* *Definizione di "anima" ... pagg. 3-5*

– Poiché il Frammento-Dio o anima è la frequenza vibratoria più elevata all'interno della coscienza individualizzata, esso spinge la coscienza individualizzata a cercare il suo creatore. Tutti i membri della specie hanno connotato questo desiderio di riunirsi con il proprio creatore e al più grande corpo del creato. È solamente il veicolo dell'anima – l'inscindibile elemento dell'individualità – che con la sua pretesa di esistere oppone silenziosa resistenza alla riunione delle anime.

Lyricus, FAQ 2 (2004)

– Lo studio della sfera spirituale è lo studio dell'altruismo e dell'espressione dell'anima nel veicolo dell'anima per il bene di tutti.

- L'umanità non è definita dalle attività e dalle conquiste del veicolo dell'anima nel corso di innumerevoli generazioni. È anche l'insieme della mente genetica e dell'anima umana. Una coscienza animica non è esclusivamente legata a un pianeta o a una specie. È una coscienza individualizzata in un multiverso dal libero arbitrio che si sta evolvendo approssimativamente allo stesso ritmo della specie con la quale si identifica.

Lyricus, Estratti dalla Cosmogonia Liminale (2004)

- È il Lyricus che ha la responsabilità di guidare una specie in via di sviluppo alla capacità tecnologica e scientifica laddove l'anima e il veicolo dell'anima sono distinti e riconosciuti dalla specie in generale.

- Le anime che albergano nei veicoli dell'anima di ordine più elevato in genere hanno più esperienza di quelle che albergano nei veicoli dell'anima progettati per le vibrazioni più dense; tuttavia, questa è una generalizzazione e non una regola. Quando un'anima sperimenta differenti ambienti spaziali nel suo Superuniverso d'origine, sperimenta anche differenti dimensioni e ambienti non-spaziali nel multiverso che si estende oltre la struttura materiale del Superuniverso. Lo spazio fisico richiede che l'anima - che è non-fisica - sia in uno strumento di protezione, percezione e interazione. È tramite questa membrana di percezione e di espressione che l'anima può modificare l'ambiente fisico e, in questo processo, trasforma se stessa.

- La funzione del veicolo dell'anima si attenua o diminuisce proporzionalmente alla percezione che la specie ha dell'anima.

** La presenza dell'anima pag. 9*

Lyricus, Discorsi Integrali (2004)

Discorso n. 2 - Il Frammento-Dio immette nello strumento umano una prospettiva divina. Permette al veicolo dell'anima di diventare la visione dell'anima al servizio della Sorgente Primaria. Nel farlo, lo strumento umano si trasforma.

Discorso n. 3 - ** La comprensione dell' "anima" ... pagg. 35-38*

Il Cuore Energetico (2005)

- È per questo che nel feto il cuore si sviluppa prima del cervello; il cuore informa, letteralmente, la forza vitale dello strumento umano preparandolo a ricevere la coscienza dell'anima. Quando l'anima si trasferisce nel feto o nel neonato (è possibile in entrambi i casi secondo circostanze che non tenterò di spiegare qui), si sposta attraverso questo canale forgiato dal cuore. Stabilisce il collegamento con l'Intelligenza Sorgente essenzialmente dal cuore all'anima, allo Spirito, alla Sorgente Primaria.

- Il cuore dell'anima umana è in sintonia con il cuore della Sorgente Primaria. Ricordate, noi siamo creati a immagine del nostro Creatore. In questo Cuore dei cuori vi è la trasmissione in cui tutti viviamo e abbiamo il nostro essere.

- Nei tempi antichi il cuore era considerato la sede dell'anima. Era il portale tra il mondo dell'anima e il mondo del corpo-mente.

- L'intelligenza del cuore diverrà lo specchio con cui l'umanità vedrà - in alta risoluzione e irrefutabile dettaglio - le meraviglie dell'anima umana.

- Nei termini del Lyricus, ci si riferisce allo strumento umano come al veicolo dell'anima, e la coscienza dell'anima al suo interno attiva il sistema sensoriale del veicolo dell'anima al fine di aumentare l'influenza dell'anima nel mondo fisico.

L'Arte dell'Autenticità (2005)

- Le virtù del cuore sono le fonti energetiche della percezione e dell'espressione dell'anima immortale che alberga la personalità umana nel mondo della forma.
- Esistono molte altre sfumature, ma queste sono le virtù fondamentali o frequenze che producono la piattaforma strutturale del cuore energetico da cui opera il reame del sé o anima.
- Esistono dei campi energetici di compassione, comprensione, apprezzamento, ardimento, perdono e umiltà che circondano lo strumento umano – ogni strumento umano – come il bozzolo circonda una farfalla quasi formata. Questi campi sono gli equivalenti energetici dell'imprinting della Sorgente Primaria sull'anima individuale.
- L'anima esprime la frequenza dell'amore che proviene dalla Sorgente Primaria. Il suo scopo più importante quando è incarnata nello strumento umano, è far passare questa delicata e sublime frequenza d'amore nello strumento umano.
- Nella terminologia del Lyricus, ci si riferisce allo strumento umano come al veicolo dell'anima, e la coscienza dell'anima al suo interno attiva il sistema sensoriale del veicolo dell'anima al fine di aumentare l'influenza dell'anima nel mondo fisico.

Vivere dal Cuore (2007)

- Il cuore energetico, l'equivalente quantico del cuore fisico, è il portale della coscienza dell'anima nell'intersezione con la Forza Progettante. Risiede nel chakra del cuore ed è la sapienza (knowingness) dell'anima o spirito superiore dell'individuo.
- Non cercate scorciatoie in materia di cuore o anima perché lo spaziotempo non è la forza che aziona o controlla le virtù del cuore. Sono l'anima e lo spirito superiore racchiusi nella Forza Progettante che permettono la piena espressione e lo sviluppo di queste virtù in ogni reame: sottile, grossolano o altro
- Non è esagerato dire che se possedete la maestria emozionale di sé, vivete come anima sulla Terra con il minimo della distorsione data dal corpo fisico e dalla mente. Il corpo e la mente diventano più una forza attiva per il vostro spirito di operare nei mondi del temospazio, producendo un minore smorzamento e intralcio alla vostra anima o spirito interiore. In parole semplici, voi vivete come anima, che è il vostro proposito distillato nella sua più pura essenza.

EVT1 (2007)

- Delle sei virtù del cuore, la compassione è il collegamento più limpido all'innata capacità dell'anima di connettersi agli altri.

Intervista a James Mahu, Mark Hempel (aprile 2008)

S2 – Ovunque siate in termini di vostro universo locale, ricordate che siete la presenza di Dio in Spirito. Siete come il sole nel cielo del vostro ambiente e questo sole irradia luce, ma assorbe anche i codici informativi o input del vostro universo locale, e voi potete sentire questo assorbimento fluire nella vostra anima dove viene facilmente elaborato e posto in coerenza per essere usato dal vostro strumento umano.

- Ciò non è definibile con parole che si applichino a essa. Paradossalmente quando è importante darne una definizione non ci sono parole, e quando non è importante la si definisce con termini quali anima, sé totale, coscienza immortale e Spirito. Solo che tutte queste parole la fissano in una casella nel momento stesso in cui

ci si serve di parole per descriverla. È così che lavora la mente: mette le cose in una casella dal formato gestibile e visibile secondo la realtà tri-dimensionale.

S3 * *Anima / Presenza Quantica pagg. 40-49*

Intervista a James Mahu, Project Camelot (novembre 2008)

* *Complesso Dio-Spirito-Anima pagg. 5-7*

– E se vi dicessi che l'anima – per come molti la definiscono – non esiste veramente separata dalla mente, che cosa direste?

– Il materiale iniziale era progettato per attivare alcune persone alla coscienza Sovereign Integral. Questa coscienza non può essere inclusa nel contesto storico di anima, atma o spirito; necessitava di essere ridefinita dato che il costrutto di anima faceva parte del *Complesso Dio-Spirito-Anima* (come definito nella Domanda 1) e, quindi, faceva parte del Sistema Mente Umana.

– La *Presenza Quantica* nel vostro profondo, che non ha programmazioni, nessuna agenda, nessun inganno, nessuno fine. È semplicemente se stessa: esprime unità (oneness), eguaglianza e sincerità incondizionatamente in ogni respiro.

– La "vuotezza" è la Presenza Quantica o lo stato in cui esiste il Sovereign Integral.

– All'interno di questa presenza, la Presenza Quantica, vi è una connessione a livello quantico tra tutte le espressioni di vita ed è tramite questa connessione che la trasformazione – dell'intero – è possibile.

– In altre parole, la Presenza Quantica trasmette e, man mano che trasmette, trasforma l'intero. È certo che questo è un processo che impiega eoni di tempo ma sta ora raggiungendo la massa critica sulla Terra, nella Natura e nell'umanità.

– In che modo i Sovereign sono presenti? In ogni respiro che porta vita allo strumento umano. È nel respiro che la Presenza del Sovereign dimora.

EVT3, Il Tempio dell'Attivismo Spirituale (2009)

– Tutti i diagrammi di questo scritto offrono dei modelli mentali che possono essere utili alla mente umana per re-immaginare ciò cui si fa riferimento, nella letteratura spirituale antecedente, come ad anima e spirito.

– Per rendere i Sovereign Integral più concreti, pensate alla vostra coscienza come a un perno da cui divergono molti raggi. Il perno è il vostro Centro Spirituale, o Presenza Quantica, che vive al di là di tempo e spazio. Questo Centro Spirituale è connesso a tutti gli altri Centri Spirituali tramite un link quantico che facilita lo stato di Unione (Oneness) di tutte le forme viventi. Questo link quantico è ciò a cui noi ci riferiamo come lo stato di Sovereign Integral poiché è la fonte e il facilitatore dello stato di Unione.

– Il livello di percezione e di espressione individuale pienamente connesso all'Unità è il Centro Spirituale della vostra coscienza. Potete pensarlo come il portale per il quale l'individuo entra nell'Unità rimanendo un individuo. Il Centro Spirituale è la presenza senza tempo di spirito-coscienza individualizzati. La personalità è la "membrana" di questa pura coscienza quando essa entra nei mondi di spaziotempo. Lo strumento umano (corpo, emozioni e mente) è al servizio sia del Centro Spirituale sia della personalità mentre interagiscono con il loro universo locale.

* *Presenza Quantica: le Quattro Prospettive e i Tre Comportamenti di Coerenza.... pagg. 13-15*

Intervista a James Mahu, Conscious Media Network (ottobre 2009)

** Anima "vecchia/giovane", incarnazione, anima bambini Indaco, anima sovrana ... pagg. 23-24*

– ... È una persona che non si conforma e crede con fermezza alla supremazia del cuore e dell'anima e, grazie a questa convinzione, può ricevere e trasmettere questa frequenza di uguaglianza e di unione (*oneness*). Questo... ciò non ha a che fare con la conoscenza.

– Solo i comportamenti che sono coerenti con le virtù del cuore purificheranno e prepareranno lo strumento umano a percepire l'anima o il sé superiore, a vedere i suoi movimenti, i suoi punti di vista, le sue intuizioni, la sua coscienza.

– L'unica cosa qui richiesta è credere nell'anima umana, e anche questa è cosa dubbia... e dico dubbia perché gli atei sono capaci di praticare le sei virtù del cuore davvero bene. Non sono gravati da nessun tipo di credo nell'anima o in Dio, o indottrinamento religioso. Dico "dubbia" solo in questo senso. L'anima è presente in ognuno, a prescindere dalla sua posizione nella vita, dall'etnia, il genere, il sistema di credenza, e così via, ed è grazie all'anima che siamo tutti interconnessi.

** Anima, cuore e mente ... pagg. 18-20*

– Le anime non s'incarnano in uno strumento umano per sperimentare comodità e beatitudine spirituale. Sperimentano la separazione dall'Intelligenza Sorgente volontariamente. Sanno che una volta incarnate sarà difficile orientarsi verso l'anima e il profondo del cuore. Sanno che sarà difficile imparare a esprimere incondizionatamente le frequenze superiori del cuore in questo mondo. Ma sanno anche che avranno aiuto.

Quinta Intervista al dr. Neruda (2013)

– *Sarah*: Allora, che cosa è l'anima? – *Dr. Neruda*: L'anima è un'idea o paradigma che è diventato parte del programma di realtà umano. L'anima è quella parte che contiene tutte le memorie della propria esistenza come Umano 1.0 e 2.0. Per la maggior parte di noi questo è un enorme deposito, troppo grande perché la struttura della coscienza possa gestirlo. Così è l'anima che tiene queste informazioni per ciascun essere individuale. L'anima è un paradigma di espressione infinita in una realtà finita. Ma non si può essere infiniti in una realtà finita se questa realtà è una realtà programmata. Così l'anima non è la forza vitale che vivifica la coscienza umana. Lo è il Sovereign Integral, che ciascuno di noi è quando ci siamo spogliati di tutte le illusioni, di tutti gli inganni, di tutte le limitazioni, di tutti i veli, di tutti gli impianti funzionali... compresa l'anima.

– Vorrei ricordare che il mondo emozionale e sentimentale è un impianto funzionale, e che le emozioni che noi attribuiamo al cuore o all'anima non arrivano veramente da quelle fonti.

– Alcuni di questi libri furono scritti come saggi e sotto ogni apparenza sembrano credibili e profondi. Eppure, se fa caso e sta attenta alle parole, si accorge come separano le persone; come descrivono una Gerarchia; come descrivono un'anima in continuo apprendimento, un umano sempre peccatore e debole; come descrivono un universo composto di infiniti livelli; come la luce illumina coloro che seguono determinate pratiche.

– *Sarah*: Il concetto di anima è noto da tempo. Dove starebbe la differenza? – *Dr. Neruda*: Sì, è noto da molto tempo, ma è stato chiuso in tre percorsi: uno, reincarnazione e karma; due, essere buoni e obbedienti per unirsi alle schiere celesti; e tre, ascendere ai piani di esistenza superiore e infine diventare un maestro all'interno della Gerarchia. Il quarto sentiero, come ho già detto, afferma che siamo solo carne e sangue e non abbiamo un'anima. L'anima di una persona, presumendo che creda di essere un'anima, è definita da uno di questi sentieri. Ciascuno di questi sentieri, come ho già detto, rientra nell'Ologramma d'Inganno.

Intervista a James Mahu, aprile 2013

– L'anima è dappertutto. La questione sta solo se è coinvolta, attiva, interattiva... nei comportamenti dell'individuo. Quando il cuore e la mente operano come uno per creare i comportamenti che sono in linea con l'anima, l'anima si fa avanti. È fortemente presente. Se un cuore debole e la mente inferiore sono in conflitto tra loro nel creare dei comportamenti, l'anima si disimpegna. Come ho detto, non può entrare nelle acque fangose agitate da questo tipo di atteggiamento mentale dell'ego. (...)

Quando crei comportamenti che nascono dall'interazione di un cuore debole e della mente inferiore... hai scelto di chiudere la tua connessione con l'anima. È come qualcuno che avendo tutto questo grande mondo in cui vivere, con montagne e valli e fiumi, entra in una stanzetta, chiude tutte le porte, serra gli scuri e si sdraia sul letto al buio. Come può il mondo naturale raggiungerlo? —

Citazioni estratte dal Materiale WingMakers © 1998-2021, WingMakers LLC

Fonti originali: *Wingmakers.com* – *Lyracus.org* – *EventTemples.com*

Questa voce è stata pubblicata in [Estratti/Estratti Tematici](#), [Studio Personale](#). Contrassegna il [permalink](#).

Stringhe d'Eventi

Blog su WordPress.com.

[Home](#)

[Modifica Modifica articolo](#)

[Modifica Cambia tema](#)

[Aggiorna Aggiorna la visibilità](#)



Stringhe d'Eventi

© Materiale WingMakers © 1995-2023
WingMakers LLC - Traduzione in italia...

DNA (E)

Publicato il 18/08/2023 da Paola



Gli estratti tematici hanno lo scopo di facilitare chi studia il Materiale dei WingMakers a collegare temi ed espressioni specifiche del linguaggio WM. Questi termini non sono spiegati in modo definitivo (neppure nel Glossario, qualora ne facessero parte), ma vengono presentati in più scritti e di vario genere. Questa "raccolta" intende permettere allo studioso di raggiungere più agevolmente le varie sfumature di significato, tuttavia non esime dalla lettura anche del contesto da cui sono stati tratti, in quanto fondamentale per il loro miglior inquadramento e intendimento.

Creator, S3 (estratto)

James (risposta 68) – Il DNA non è differente da qualsiasi altro composto organico, nel senso che è composto da strutture sub-atomiche che si estendono nel nostro campo tri-dimensionale di osservazione e di analisi.

La piattaforma o "scheletro" della struttura del DNA umano è composta dall'archetipo della Sorgente Primaria relativo al nostro super-universo. Non mi riferirei a questo archetipo come a un padre e a una madre spirituale più di quanto un progetto planimetrico di una casa sia impregnato di tali qualità. Il Materiale dei WingMakers produce delle vibrazioni (luce e suono) che "si mischiano" a livello sub-atomico e sono in grado di modificare le predisposizioni trattenute nell'agglomerato del DNA che governano la volontà spirituale. In questo caso, la determinazione di scolpire il tempo in un'esperienza spirituale, e non soltanto in un'esperienza fisica o materiale.

Intervista a James, S3 (estratto)

La specie umana si estende ben oltre la nostra attuale definizione di ciò che un umano è. Come sai, tutti sul nostro pianeta azzurro sono al 99,9% uguali in termini di DNA, eppure se andate al mercato e vi sedete su una panchina per un'ora o due, non direste che tutti quelli che passano sembrano identici al 99,9%. Invero, nella specie umana c'è una grande varietà in ogni dimensione misurabile, eccetto che nel DNA. Questa sostanza che noi chiamiamo DNA è forse l'essenza più guardata del cosmo perché è il filo che intreccia lo spaziotempo al non-spaziotempo e, in questa proiezione, definisce il destino di una specie.

Proprio come si pensa al DNA come personale di un individuo o della linea genetica di una famiglia, si può pensare al DNA anche come a un collettivo – a livello di specie – nel cui interno è contenuto il combustibile per raggiungere il Sole Centrale di una galassia. Mi rendo conto che sembra una metafora, e in parte lo è, ma in essenza ciò che dico è piuttosto letterale.

Estratti dalla Cosmogonia Liminale (estratto)

Il veicolo dell'anima è in uno stato di costante movimento e sviluppo, risultato della danza tra il modello matrice, le Strutture d'Informazioni Inderivate e la molecola del DNA presente in ogni cellula. Man mano che il veicolo dell'anima di una specie evolve, la molecola del DNA attiva sempre di più le sue antenne e risponde al campo organizzativo di dimensione superiore che permette al veicolo dell'anima di integrare più pienamente la coscienza dell'anima.

Quando la coscienza dell'anima entra nel veicolo dell'anima con maggior intensità vibratoria e integrazione, modifica vibrazionalmente il veicolo dell'anima. Di solito, lo fa in tre modi distinti:

1. I centri di energia del veicolo dell'anima (a cui a volte ci si riferisce come ai chakra) sono i canali dell'energia delle UIS verso il veicolo dell'anima a ogni livello: fisicamente, emotivamente e mentalmente. Questo aumento di energia delle UIS modifica vibrazionalmente il veicolo dell'anima, facendo sì che abbia maggiore accesso alla coscienza dell'anima.

2. Una volta avuto accesso alla frequenza dell'anima, il veicolo dell'anima ottiene un'apprezzabile e crescente comprensione di essere l'espressione di un'onda portante di un Frammento-Dio che interagisce con i mondi del tempo lineare, della materia cristallizzata e dello spazio tri-dimensionale. Questa nuova percezione prelude a una identità in trasformazione e a un cambiamento di valore.

3. La molecola del DNA è sia un'antenna che si sintonizza alle Strutture d'Informazioni Inderivate (UIS) e al modello matrice, sia un trasmettitore delle trasformazioni che derivano dal suo ulteriore e intimo contatto con la coscienza dell'anima. Questa trasformazione è una frequenza vibrazionale comunicabile alle molecole del DNA di tutti gli altri all'interno della specie, e che influenza perfino le specie correlate.

L'anima è sintonizzata alle Strutture d'Informazioni Inderivate e vi opera perché questo è il campo vibratorio d'origine della sua essenza. Quando una più ampia percentuale della specie incarna la propria coscienza dell'anima, diventa più facile per gli altri membri fare altrettanto.

Discorso del Lyricus n. 5 (estratto)

Insegnante: La Zona d'Interfaccia è l'aspetto della tua coscienza che interagisce con la specie con cui condividi una comune biologia. È fisicamente contenuta nel tuo DNA, che agisce come un nodo all'interno di un vasto network infine collegato alla Sorgente Primaria.

Studente: E cos'è questo vasto network?

Insegnante: Il DNA è sia un network all'interno del corpo della persona che un nodo all'interno del "corpo" collettivo della specie o mente genetica. La specie umana è collegata tramite questo network, reso possibile dal DNA.

Studente: Stai così dicendo che quanto succede dentro di me è trasmesso a tutti gli altri uomini?

Insegnante: La Zona d'Interfaccia è come un computer di un network. Tu non sei consapevole del network a meno che non ti stia interfacciando attraverso il tuo computer. Per accedere al network e scambiare e condividere informazioni devi stare al tuo computer. In modo simile, la Zona d'Interfaccia richiede che tu porta la tua attenzione ad essa per accedere a questo network che attraversa l'intera specie.

Studente: Stai dicendo che posso comunicare con chiunque sia umano?

Insegnante: La Zona d'Interfaccia è l'artefice del linguaggio – di tutti i linguaggi. Il linguaggio è codificato in questo aspetto del DNA che emerge alla superficie dell'espressione umana. Questo significa che il DNA umano porta il linguaggio alla specie e *riceve* il linguaggio dalla specie. È un passaggio che si apre in entrambe le direzioni.

Studente: Dici che posso comunicare con i miei simili – a livello di DNA – con le parole?

Insegnante: Sì.

Studente: È un po' difficile da credere.

Insegnante: Non è questo che i mantra e le affermazioni producono nel tuo corpo? Quelle parole e frequenze non ti modificano anche fisiologicamente?

Studente: Sì, lo so per esperienza personale, ma tu dici che queste stesse parole comunicano oltre che al mio corpo alla specie in generale. Questo è un concetto difficile da comprendere, per non dire da credere.

Insegnante: Non comunicano in modo automatico con il network di DNA più di quanto i tuoi pensieri comunicano in modo automatico con un network di computer. Su una rete di computer devi convertire i tuoi pensieri in parole e inserirle tramite una tastiera nel tuo computer, poi selezionare il percorso per inviare i tuoi pensieri al network.

Studente: Comprendo come questo funziona per un network di computer, ma come funziona sul network del DNA?

Insegnante: La Zona d'Interfaccia è l'equivalente di un computer-nodo e richiede il software e l'attivazione per accedere al network.

Studente: E qual è il software e come lo attivo?

Insegnante: Desideri conoscere questo prima di capire perché dovresti voler accedere al network del DNA?

Studente: La mia curiosità supera la mia logica. Puoi dirmi perché dovrei voler stabilire una Zona d'Interfaccia?

Insegnante: La Zona d'Interfaccia è il punto d'incontro dei livelli fisico ed energetico. È il veicolo del linguaggio tra i due mondi vibratorii. È la porta dall'individuo alla specie. È davvero notevole nella maggior parte delle specie biologiche, ma gli uomini hanno sigillato questo accesso attraverso l'espressione della loro individualità e il perseguimento del loro ego.

Prima Intervista al dr. Jamisson Neruda (estratti)

– I WingMakers hanno creato una matrice di DNA conforme a ognuno dei sette superuniversi, consentendo a un unico veicolo dell'anima dominante di emergere in ciascuno dei superuniversi. Il veicolo dell'anima è – nel nostro caso – il genotipo umano. Internamente al nostro substrato genetico è innata la struttura che condurrà infine la nostra specie verso l'universo centrale come specie perfetta. I WingMakers l'hanno codificata all'interno del nostro DNA, definendo dei punti naturali e sintetici di attivazione che permettono alla nostra struttura genetica di modificarsi e adattarsi. In questo processo, si attivano parti del nostro sistema nervoso che alimentano il cervello con un flusso più ricco di dati provenienti dai nostri cinque sensi e dai due sensi addizionali che dobbiamo ancora attivare consciamente.

– Il nostro DNA umano è progettato. Non si è evoluto con le forze di tempo, materia ed energia. È stato progettato dalla Razza Centrale, e parte di questo progetto fu codificare nel modello del DNA alcune capacità super-sensoriali che avrebbero consentito a un umano di percepire se stesso in modo molto specifico.

– Il nostro DNA è progettato a rispondere a immagini, parole, toni, musica naturali e altre forze esterne. (...) Può attivare o disattivare alcune componenti della sua struttura che permettono l'adattamento a entrambi gli stati dell'essere, sia biologici che superiori...

Seconda Intervista al dr. Jamisson Neruda (estratti)

– Sappiamo dalle nostre sessioni visione a distanza, che i WingMakers progettarono i loro siti per essere qualcosa di più di un'arma di difesa; diversamente, come lei ha fatto notare, i manufatti culturali non avrebbero senso. Comunque, non avrebbero alcun senso anche se non avessero alcuna relazione con le finalità di un'arma di difesa. Avanzerei l'ipotesi che siano attivatori del DNA.

– ... La nostra ipotesi era che i manufatti culturali, se studiati o esaminati, attivassero in qualche modo parti del nostro DNA. Per quale scopo non eravamo certi, ma io ho intuito che avesse qualcosa a che fare con la stimolazione della nostra intelligenza fluida e l'attivazione di input sensoriali latenti all'interno del nostro sistema nervoso centrale.

– ... il materiale attiva aspetti del nostro DNA che rendono il cambiamento più facile, o forse possibile ...

– (I WingMakers) hanno codificato nella nostra struttura genetica la scoperta del linguaggio, della matematica, della musica, e così via. Man mano che evolviamo, alcuni precursori della nostra specie – persone come me e lei – attivano una parte del proprio DNA prima degli altri. Questi precursori riescono a recuperare queste informazioni codificate e a condividerle con il resto della specie. Questa intuizione viene trasmessa nelle generazioni successive e, in breve, l'intera specie si appropria di queste informazioni o capacità.

Terza Intervista al dr. Jamisson Neruda (estratti)

– Il DNA non è qualcosa che trasmette solo delle caratteristiche fisiche o delle predisposizioni. Trasmette anche il concetto che abbiamo di tempo, spazio, energia e materia; trasmette i nostri filtri consci e inconsci; trasmette la capacità di essere ricettivi all'impulso interiore del pensiero originario, e questa ricettività è ciò che definisce il moto dell'essere.

– ... nel suo DNA – prima della nascita – lei deposita un'immagine che definisce il suo moto dell'essere. E quando questo deposito viene stabilito, il suo moto dell'essere viene definito da lei, e da nessun altro. Nessuna forza esterna le fa prendere una decisione, una forza esterna può solo in-formare e attivare una decisione già presa.

– Soltanto la coscienza senza-forma può depositare un'immagine nella matrice del DNA. (...) Quindi ciò che è senza-forma diventa forma, e appena prima di entrare nel corpo la coscienza attiva la matrice del DNA secondo le esperienze da lei desiderate all'interno della membrana di realtà che sceglie.

– La coscienza senza-forma non sceglie un veicolo dell'anima che non abbia come sua struttura fondamentale il DNA. Sa che le altre strutture non sono in grado di collegarsi alla forza d'unificazione e, pertanto, non sono affidabili.

- Nel DNA vi sono dei circuiti vettoriali che trasmettono tratti, e anche forme d'intelligenza, attraverso una membrana di realtà sub-quantica. Si tratta di un aspetto corollario della forza d'unificazione che diffonde i tratti e le comprensioni di pochi a molti. È ciò che permette la trasmissione di una nuova comprensione o di un tratto forte attraverso lo spettro di risonanza di una specie che è in sintonia con quella visione o caratteristica, e lo fa senza che vi sia interazione fisica. (...) In secondo luogo, non si trasmette come da una torre di trasmissione. Si trasmette selettivamente a un DNA risonante, e l'effetto che ha non dipende dal fatto che il ricevente sia simile, o anche solo somigliante, al donatore; dipende dalla ricettività del DNA. Alcune persone aprono il loro DNA alle innovazioni, altre no. È questo il fattore che decide se un nuovo tratto o idea sono trasmessi con successo.

Quinta Intervista al dr. Jamisson Neruda (estratto)

Si deve definire il DNA in due parti: una è lo strumento umano o corpo, emozioni e il sistema della mente, e questo è generato da un sistema di DNA grazie agli Anunnaki e ai Siriani soprattutto. L'altra parte è l'essere infinito nello strumento umano, anch'esso basato su un DNA che è lo schema quantico della coscienza Sovereign Integral. È quest'ultimo il DNA sviluppato dalla Razza Centrale. -

- Estratti dal Materiale dei WingMakers

Questa voce è stata pubblicata in [Estratti/Estratti Tematici](#), [Studio Personale](#). Contrassegna il [permalink](#).

Stringhe d'Eventi

Blog su WordPress.com.

[Home](#)

[Modifica Modifica articolo.](#) [Modifica Cambia tema.](#) ● [Aggiorna Aggiorna la visibilità](#)



I Dipinti delle Camere dell'Ancient Arrow (Estratti)

Publicato il 18/08/2023 da Paola



Introduzione sito Wingmakers.com

I Dipinti delle 24 Camere illustrano l'arte visiva del Ancient Arrow Project. James dice che sono delle "istantanee" della loro equivalente forma in movimento. Riguardo all'origine di questi dipinti, James vi si riferisce come "dinamici e animati da onde sonore (musica)". Egli, come artista, ha scattato queste istantanee fissandone dei fotogrammi in ogni dipinto.

Nel sito Ancient Arrow, vi sono in totale ventiquattro Camere ciascuna con un dipinto che corrisponde in modo misterioso a una coppia dei cromosomi umani. Anche se la scienza ha trovato solo 23 coppie di cromosomi nel corpo umano, James allude - con la metafora del sito Ancient Arrow - che la specie umana evolverà a 24 coppie di cromosomi.

James ha creato un metodo unico per produrre questi dipinti utilizzando un processo di multi-stratificazione. Questo processo unico gli ha permesso di realizzare delle tonalità di colore come quelle delle pietre preziose. I suoi dipinti hanno dettagli intricati poiché ha ricoperto l'ultimo strato utilizzando matite colorate in modo che l'intero lavoro si presenti finito come un disegno. Ogni dipinto ha richiesto circa 100-120 ore.

Dalla Seconda Intervista al dottor Jamisson Neruda

- I WingMakers hanno costruito una capsula temporale della loro cultura e questo è stupefacente. Vorrei poter portare le persone al sito originale, davanti a ognuna delle ventitré camere, a testimonianza dell'autenticità di questi dipinti murali. Se lo facesse, capirebbe che l'arte può essere un portale che trasporta l'anima in una dimensione diversa. Questi dipinti hanno una particolare energia che non è possibile trasmettere con delle semplici fotografie. Si dovrebbe veramente stare all'interno di queste camere e sentire la natura intenzionale di questa capsula temporale.

- Hanno lasciato poesia, musica, dipinti e anche un glossario. Questo mi suggerisce che tutti questi elementi, con l'aggiunta della filosofia, sono collegati. Inoltre credo che qualcosa di fondamentale cambi quando questi materiali vengono assimilati, e forse questo cambiamento, qualunque sia, è in risonanza con la tecnologia proveniente dai sette siti.

- La sensazione di essere spinti fuori dal corpo e dentro il portale del dipinto, è irresistibile. C'è un forte senso di movimento dentro e oltre questi dipinti; e musica e dipinti sono solo due delle forme d'arte; la terza, la poesia, fa anch'essa parte dell'esperienza.

- Penso che (i WingMakers) intendano la funzione artistica dapprima come una forma di comunicazione, e successivamente come una forma di viaggio nel tempo o uscita della coscienza fuori dal corpo. La sequenza dei ventitré dipinti visti come un tutto sembra davvero invitare la coscienza dell'osservatore a entrare - letteralmente e totalmente - nel mondo dei WingMakers, come se fossero dei portali.

Creator, Sessione 2 D/R. (dal sito ante 2014)

L'equivalente del sito Ancient Arrow nel centro galattico contiene forme d'arte tri-dimensionali in uno stato di continuo movimento: rispondono alla pressione delle onde sonore come anche ai pensieri di chi si trova nel sito. Attualmente non c'è modo di replicare questo sulla Terra, quindi i dipinti devono essere bloccati nel tempo e spazio. Io ho deciso quello stato di "fermo" e dunque, in questo caso, sono un "creatore". Del resto, ho una vasta esperienza nel produrre queste interpretazioni in base a ricerche sulle vibrazioni del colore, sul sistema percettivo umano, le alterazioni della corteccia cerebrale preposta alla visione, i valori associativi di forme e di metodi in grado di catalizzare nuovi campi di percezione.

Creator, Sessione 3 (dal sito ante 2014)

D/R. 50 – Specialmente nel caso della musica e dei dipinti, ci vuole un'incredibile quantità di tempo per orchestrare le traduzioni e cercare di mantenerle veritiere alla loro forma originaria nel convertirle in forme artistiche tri-dimensionali.

D/R. 60 – I Dipinti delle Camere, come si presentano sul sito WingMakers.com, sono traduzioni dei veri dipinti. Le opere originali si trovano nella Zona Tributaria vicino al centro galattico della Via Lattea. I "dipinti" originali sono animati fonicamente da una tecnologia avanzata che permette ai dipinti di cambiare forma in modo intelligente come detta la musica. In altre parole, la musica è il motore che anima i dipinti. L'ambiente originale in cui i dipinti sono depositati richiede che io, il traduttore, effettui una "istantanea" del dipinto che meglio rappresenti staticamente la dinamica dell'immagine. Posso assicurarvi che queste opere originali non sono "classificate" da nessuna organizzazione governativa; semplicemente esistono in una dimensione differente e sono visibili a un differente spettro sensoriale. Il DVD Meditations in TimeSpace è il tentativo di catturare qualcosa di come i dipinti si presentano realmente nel loro ambiente naturale.

Stringhe d'Eventi – Messaggio di James (Pagina finale Passaggi Segreti, sito ante 2014)

Questa visione è assistita nei dipinti associati con questo disco. Sono simboli che potete tenere nel vostro occhio mentale. Ci sarà un'immagine o simbolo che eserciterà un richiamo su di voi. Tenete questa immagine nella mente come se fosse la chiave alla porta chiusa che si frappone tra voi e la Sorgente Primaria.

Manifesto del Sovereign Integral e Commento di John Berges

Il *Senzar*, oltre a essere un alfabeto di per sé, può essere rappresentato con caratteri cifrati che riflettono più una natura ideografica che sillabica. Il *Senzar*, come lingua, fu portato sulla Terra dalla Razza Centrale. Il motivo è molto semplice: la lingua ideografica può trasferire in un singolo carattere un concetto tremendamente complesso...

Il *Senzar* è una lingua che fluttua tra i caratteri alfabetici, i simboli matematici e le note musicali. È una lingua integrata cui talvolta si fa riferimento come al Linguaggio di Luce Universale, o Insegna della Sorgente Primaria.

Filosofia, Camera Quattro [Tecnica Comprensione Mente-Anima]

(...) La tecnica è effettivamente astratta, ma molto efficace. In questo scenario visivo la mente diviene un'identità personale, e altrettanto l'anima. Insieme, queste due identità coesistono su un'isola altrimenti deserta. La mente scopre i simboli dei Dipinti delle Camere dei WingMakers e deve spiegarne lo scopo all'anima. La mente e l'anima non parlano lo stesso linguaggio, perciò la mente deve spiegare all'anima lo scopo dei simboli per via telepatica.

Esaminate uno dei Dipinti delle Camere conducendo una completa analisi mentale. Una volta completata, potete prendere ora questa conoscenza e traslare la vostra comprensione all'anima, porgendole una

comprensione senza parole. Ciò è altamente concettuale, ma è stato volutamente predisposto in tal modo, e le comprensioni che ne risulteranno saranno profonde e di vasta portata, in quanto mostreranno come la comprensione mente-anima opera al fine di arricchire la comprensione mentale dell'incomprensibile. La comprensione dell'incomprensibile non scorre dall'anima alla mente, ma piuttosto dalla mente che insegna a se stessa.

Quando la mente afferra l'incomprensibile attraverso i simboli – sia che si tratti di formule matematiche o del linguaggio degli Dei – acuisce la lente della psicologia nel focalizzarsi sul personaggio invisibile dell'anima umana e sul sistema di energia che regola il suo comportamento nel mondo del non-tempo.

Ed è qui che sta la difficoltà della nuova psicologia: si basa sul non-tempo, e qui la mente è muta e cieca. Usando la tecnica sopra citata, se osservate il Dipinto della Camera Due imparerete una nuova dimensione di tempo. Se analizzate il Dipinto della Camera Tre, otterrete la conoscenza di una nuova dimensione di spazio interiore. Se studiate il Dipinto della Camera Dodici, scoprirete una nuova dimensione di energia. Se esaminate il Dipinto della Camera Quattro, vi verrà insegnata una nuova dimensione della materia.

Tutto questo è codificato all'interno di questi quattro dipinti, e può essere decodificato attraverso questa tecnica. Ricordate, nell'applicare questa tecnica, la mente è una personalità separata dall'anima ed è il suo istruttore. In questo esempio, la mente è la vela, il dipinto il vento e l'anima lo scafo della nave.

Si raccomanda di ripetere questa procedura tre volte per ognuno dei quattro Dipinti delle Camere. Durante ogni dialogo tra la vostra identità della mente e l'identità dell'anima, registrate i vostri descrittori chiave (*key descriptors*) e cercate le connessioni tra loro. State descrivendo una dimensione di tempo, spazio, energia e materia che sfuma nell'incomprensibile. Una volta completata questa tecnica, scoprirete una nuova fiducia nella vostra abilità mentale di esprimere le profonde intuizioni della Mente Genetica. E inizierete a provare apprezzamento per il ruolo della nuova psicologia dove la mente acquisisce l'incomprensibile per diventare il Navigatore di Totalità, proprio come il bruco acquisisce il bozzolo per diventare farfalla.

Vedi anche: [Per uno studio sul Materiale WM – Estratti Tematici](#)

Questa voce è stata pubblicata in [Estratti/Estratti Tematici](#), [Studio Personale](#). Contrassegna il [permalink](#).

Stringhe d'Eventi

Blog su WordPress.com.

[Home](#)

[Modifica Modifica articolo](#)

[Modifica Cambia tema](#)

[Aggiorna Aggiorna la visibilità](#)



Stringhe d'Eventi

© Materiale WingMakers © 1995-2023
WingMakers LLC - Traduzione e altro...

Il Libero Arbitrio (E)

Pubblicato il 18/08/2023 da Paola



Gli estratti tematici hanno lo scopo di facilitare chi studia il Materiale dei WingMakers a collegare temi ed espressioni specifiche del linguaggio WM. Questi termini non sono spiegati in modo definitivo (neppure nel Glossario, qualora ne facessero parte), ma vengono presentati in più scritti e di vario genere. Questa "raccolta" intende permettere allo studioso di raggiungere più agevolmente le varie sfumature di significato, tuttavia non esime dalla lettura anche del contesto da cui sono stati tratti, in quanto fondamentale per il loro miglior inquadramento e intendimento.

Filosofia, Camera Due (estratto)

Come può la gerarchia svolgere il ruolo di centro interpretativo della verità senza manipolare le entità e, quindi, offuscare il loro libero arbitrio? Il Grande Esperimento fu progettato avendo il libero arbitrio come suo metodo primario per ottenere informazioni *autentiche* da poter essere utilizzate per espandere la Realtà Sorgente in tutte le dimensioni di esistenza. Il libero arbitrio è il filo di autenticità che dà valore alle varie prove all'interno del Grande Esperimento. La gerarchia, o qualsiasi altra struttura esterna, non pregiudica mai il libero arbitrio. Solo l'entità può scegliere la sua realtà, e questo è il principio fondamentale del libero arbitrio.

Il libero arbitrio non viene offuscato solo perché a un'entità si offrono realtà alternative o verità relative che ritardano la sua comprensione dell'uguaglianza alla Sorgente. È l'entità che sceglie di concentrarsi sugli aspetti esteriori della realtà, invece di esplorare le sue capacità e creare una realtà che sia sovrana. Il valore del libero arbitrio aumenta sempre quando si va verso la sovranità e, parimenti, diminuisce sempre quando si va verso una dipendenza esterna. La scelta tra sovranità o dipendenza esterna è alla base del libero arbitrio, e non c'è nessuna struttura o fonte esterna che può eliminare questa scelta di base. È una scelta interiore che, quali che siano le circostanze esterne, non può essere negata da nulla di esterno.

L'Universo di Totalità abbraccia tutte le dimensioni (inclusa la Realtà Sorgente) e, quindi, tutte le realtà sono contenute in esso. In questa incomprensibile diversità, ogni entità è dotata di una struttura che definisce il suo libero arbitrio nei termini della sua relazione con la Realtà Sorgente. Ognuna di queste strutture varia per discrezionalità di scelta, ma ognuna è connessa alla superstruttura della gerarchia. La realtà destrutturata della Realtà Sorgente è dove all'inizio fu concepito il libero arbitrio, e quando il principio si espanse nell'universo di tempo-spazio come filo di autenticità, divenne sempre più dipendente dal riconoscimento che l'entità aveva della sua totalità in relazione alla Sorgente Intelligenza.

Se l'entità fosse frammentata nelle sue parti componenti, la sua comprensione del libero arbitrio si limiterebbe a ciò che la gerarchia delimiterebbe. Se l'entità è un collettivo cosciente che riconosce la sua totalità sovrana, il principio del libero arbitrio sarebbe la forma di una struttura inutile, come un falò in un giorno d'estate. Quando le entità sono inconsapevoli della loro totalità, la struttura interviene come una forma di sicurezza auto-

assunta. Con il continuo sviluppo di un universo strutturato e ordinato, le entità hanno definito i loro confini – i loro limiti – con l'espressione della loro insicurezza. Un po' per volta sono diventate pezzi della loro stessa totalità e, come le schegge di uno splendido vaso, rimandano ben poca somiglianza della loro bellezza integrale.

Se riusciste a percepire le origini della vostra esistenza, senza dubbio vedreste quanto sia vasta l'entità. Se riusciste a penetrare i veli che celano il vostro destino, comprendereste quanto più vasti potreste diventare. Tra questi due punti dell'esistenza – origine e destino – l'entità è sempre il contenitore animato della Sorgente Intelligenza. Ha deliberatamente concesso a se stessa di esplorare gli universi di tempo-spazio come avamposto della Sorgente Primaria. Quindi, se da una parte la gerarchia può offuscare la comprensione che l'entità ha della sua stessa totalità, è l'entità che si arrende, per sua scelta, ad ascolta il linguaggio della limitazione, le proclamazioni delle apparenze, facendosi sedurre dal modello evoluzione/salvezza.

Perché la gerarchia non ha fornito il modello alternativo di trasformazione/maestria permettendo all'entità di operare una scelta e, così facendo, di esercitare veramente il suo libero arbitrio? Perché la gerarchia, come la maggior parte delle entità, è inconsapevole della sua totalità. I suoi frammenti, o sottogruppi, sono completamente dediti ai limiti. Dove vi sono limiti che definiscono e circoscrivono, c'è anche una struttura. Dove c'è una struttura profondamente radicata, è credenza diffusa che la trasformazione sia impossibile. Naturalmente, l'universo di tempo-spazio si conforma alla proiezione della matrice della credenza, e il concetto stesso di trasformazione viene rimosso dalla realtà della gerarchia.

Filosofia, Camera Tre (estratto)

Contrariamente alle vostre istruzioni religiose, allo stato di indipendenza non si accompagna la punizione. L'entità non viene punita per le sue scelte di esplorazione, altrimenti lo stato di indipendenza sarebbe impossibile da raggiungere. È solo tramite questo stato di indipendenza o di libero arbitrio che l'entità può raggiungere un'unicità di prospettiva. Se i limiti fossero troppo strettamente prescritti e l'entità fosse punita o le fosse permesso di accumulare una colpa ogni volta che erra, diventerebbe più un automa che un esploratore.

Prima intervista al dr. Jamisson Neruda (estratti)

– Per esperienza personale, posso dirle che più è ampio il raggio di possibilità che si ha quando si accede maggiormente a un modo di pensare e a sentiero di attività multidimensionale, più si restringe la scelta di quello che è ritenuto il giusto modo di vivere. Si potrebbe anche dire che il libero arbitrio diminuisce quando si realizzano tutte le possibilità.

– Nessuno ha creato questo campo da gioco perché fosse uguale ed equilibrato per tutti. È stato progettato per consentire il libero arbitrio e la selezione della realtà basata sulle preferenze individuali.

Creator S3 (estratto)

James (risposta 26) – La trasformazione avviene un individuo alla volta, e su espressa richiesta della persona. Non è orchestrata per tutte le forme di vita contemporaneamente perché ciò vorrebbe dire la fine del libero arbitrio.

Intervista a James, aprile 2013 (estratto)

... Perché il libero arbitrio è la cosa più preziosa dell'Universo. Nel momento in cui un gruppo inizia a imporre o intercedere per un popolo, diventerebbe come una partita a scacchi giocata dai più forti, da chi meglio conosce il Grande Quadro. E, come ho già detto, questo è il tempo di "Noi, il popolo". Questo non è il tempo dei salvatori. L'Era della Trasparenza lo richiede.—

– Estratti dal Materiale dei WingMakers

Questa voce è stata pubblicata in [Estratti/Estratti Tematici](#), [Studio Personale](#). Contrassegna il [permalink](#).

Stringhe d'Eventi

Blog su WordPress.com.

[Home](#)

[Modifica](#) [Modifica articolo](#) [Modifica](#) [Cambia tema](#) ● [Aggiorna](#) [Aggiorna la visibilità](#)



Il Navigatore di Totalità (E)

Publicato il 18/08/2023 da Paola



Gli estratti tematici hanno lo scopo di facilitare chi studia il Materiale dei WingMakers a collegare temi ed espressioni specifiche del linguaggio WM. Questi termini non sono spiegati in modo definitivo (neppure nel Glossario, qualora ne facessero parte), ma vengono presentati in più scritti e di vario genere. Questa "raccolta" intende permettere allo studioso di raggiungere più agevolmente le varie sfumature di significato, tuttavia non esime dalla lettura anche del contesto da cui sono stati tratti, in quanto fondamentale per il loro miglior inquadramento e intendimento.

Glossario (estratto)

Tutta la vita umana ha incastonato un Navigatore di Totalità. È la saggezza più profonda. Attra lo strumento umano a percepire l'esistenza frammentata come una porta d'accesso alla totalità e all'unità. Il Navigatore di Totalità persegue la totalità al di sopra di ogni altra cosa, ma è spesso fuorviato dall'energia della struttura, della polarità, dal tempo lineare e dalle culture separative che dominano la terra-earth. Il Navigatore di Totalità è il cuore della coscienza dell'entità e sa che la radice segreta esiste anche se può non essere tangibile per i sensi umani. È la condizione in cui si accetta l'interconnessione della vita e si pone la crescita spirituale come priorità nella propria vita.

I cinque sensi del corpo umano alimentano solo una piccola parte della totalità dell'individuo; eppure lo strumento umano si aggrappa a questi cinque sensi come se fossero la sola porta d'accesso all'esperienza. La visione-seme del Navigatore di Totalità è eguale a quella della Sorgente Primaria. È una replica della Sorgente Primaria che vibra esattamente quella frequenza ed è capace delle stesse altezze di coscienza. È possibile avere accesso alle innumerevoli radici segrete che forniscono alla Sorgente Primaria intuizione, esperienza, intelligenza e prospettiva, ma non attraverso i cinque sensi, che sono progettati per la coscienza del vostro ego.

I percettori del Navigatore di Totalità consistono principalmente della radice segreta. Questo è l'invisibile veicolo di informazioni che vi conducono alla visione dell'Uno Che È Tutto e del Tutto Che È Uno. È una sfaccettatura della Sorgente Primaria che si manifesta nello strumento umano quale mezzo che attrae lo strumento umano alla vita della coscienza Sovereign Integral. Lasciate che la radice segreta e il Navigatore di Totalità vi guidino, e lasciate che i cinque sensi siano strumenti dell'espressione dell'entità, piuttosto che ricettacoli di pensiero separativo per lo strumento umano.

Come si accede alla radice segreta? Il suo portale di osservazione può essere definito, in linea di massima, come consapevolezza integrale. Questo vi permette di essere consapevoli di come siete integrati nella vita fuori del vostro corpo fisico. È la sensazione e la percezione che avete di essere un'entità olografica intessuta con tutte le cose e il tempo e, quando entrate in contatto con questa sensazione, richiamate quella frequenza

della vostra coscienza che è il Navigatore di Totalità, il misterioso Tutto (*Allness*) che viene nutrito dalla radice segreta.

Questo non è uno stato d'essere che può essere conseguito dallo strumento umano. È, piuttosto, la sensazione di unione (*oneness*) e di totalità che lo strumento umano può momentaneamente intravedere e che trasforma, di conseguenza, la comprensione del suo scopo. Il Navigatore di Totalità attira lo strumento umano ad allinearsi con la coscienza dell'entità, dove può vedere il proprio ruolo come un'estensione della coscienza dell'entità sulla *terra-earth* e la coscienza dell'entità come un'estensione dello strumento umano nella Realtà Sorgente.

Filosofia, Camera Quattro (estratto)

Come specie, l'umanità deve riuscire a impostare gli appropriati strumenti della tecnologia per sintonizzare lo strumento umano, per permettere al Navigatore di Totalità sia di dimorare che essere al comando dei centri del cervello, del sistema nervoso e delle produzioni subcoscienti delle radici ancestrali.

Creator, Sessione 2 (estratto)

James (risposta 10) – Proprio come il corpo umano ha un genoma umano, il corpo spirituale – o Navigatore di Totalità – ha un genoma spirituale. È di gran lunga più importante comprendere questo genoma spirituale rispetto al genoma umano dato che esso è l'elemento causale, mentre il genoma umano è il recettore.

Creator, Sessione 3 (estratto)

James (risposta 26) – Lo strumento umano è una struttura composita. Non è solamente fisica, include i sentieri della mente e dell'intelletto emotivo che sono intrecciati più intimamente con il Navigatore di Totalità che con il corpo fisico. È il Navigatore di Totalità che esprime la sua forma di coscienza attraverso lo strumento umano con maggior vivezza, e questa espressione energizza i sentieri che collegano o fanno da "ponte" tra la coscienza mentale e emozionale e il Navigatore di Totalità.

Potete pensare a questi sentieri come a un sistema di radici. La mente e le emozioni sono come le radici del corpo fisico che traggono il nutrimento dal Navigatore di Totalità. Se il Navigatore di Totalità si attiva per esprimersi più vivamente nel mondo fisico tri-dimensionale, la sua provvista nutritiva si intensifica e la mente e le emozioni assorbono senza indugio questa intensificazione passandola nel corpo fisico.

La presenza del Navigatore di Totalità è invisibile allo strumento umano e, per lo più, non è percepito direttamente. I sentieri superiori della mente lo immaginano e queste immagini sono tradotte alle emozioni e al corpo attraverso la musica in modo altrettanto vivido quanto ogni altra forma d'arte. Ogni persona reagisce con qualche differenza a queste traduzioni; non esiste una reazione standard.

La cosa importante da capire è che la presenza del Navigatore di Totalità s'imprime nella dimensione fisica e lascia il suo effetto indelebile. Ciò accade per molti motivi, ma il motivo più rilevante è che gli individui che si incarnano in questo tempo stanno consapevolmente, e in alcuni casi inconsapevolmente, chiamando la coscienza del Navigatore di Totalità a irraggiare la sua energia di unificazione allo strumento umano.

Mi rendo conto che questa supplica o preghiera possa non essere cosciente, ed essere una comunicazione

oculta, solo che, quando viene fatta, il Navigatore di Totalità intensifica la sua risonanza vibratoria: il risultato è che lo strumento umano inizia ad attivarsi o a cambiare. Questo cambiamento è molto profondo e viene in genere sentito come una maggiore sensibilità allo stress che, nel corpo fisico, si può manifestare con mal di testa e dolori vari, intorpidimento degli arti e sbalzi improvvisi con picchi e cadute di energia.

Le ragioni fisiche di tutto questo hanno a che fare con il decimo cromosoma e come questo regola le capacità di controllare lo stress fisico, mentale ed emotivo. Il Navigatore di Totalità viene richiamato dallo strumento umano e lo strumento umano viene attivato dall'intensificazione del Navigatore di Totalità. L'attivazione dello strumento umano produce profondi cambiamenti nella struttura del DNA, nella chimica cerebrale e nel sistema nervoso centrale.

Questa attivazione è una naturale evoluzione dello strumento umano e sorge dal desiderio di sentirsi uniti e interi, proprio ciò che lo strumento umano è stato progettato ad ostacolare. Ricordate che è lo strumento umano che permette al Navigatore di Totalità di sperimentare la separazione e l'esperienza individualizzata nel reame di tempo e spazio. Pertanto, se lo strumento umano deve incarnare l'energia di unificazione, deve trasformarsi.

Questa trasformazione non avviene in modo così ampio come intende la tua domanda. Si limita allo strumento umano di una piccola percentuale dell'intera popolazione umana. So bene che ci sono informazioni che asseriscono che la Terra, come totalità, stia attraversando niente meno che una trasformazione globale, ma non è così. La trasformazione avviene un individuo alla volta, e su espressa richiesta della persona. Non è orchestrata per tutte le forme di vita contemporaneamente perché ciò vorrebbe dire la fine del libero arbitrio.

Quanti più individui richiamano il Navigatore di Totalità e, di conseguenza, modificano il funzionamento del loro strumento umano, tanto più diventa facile per le nuove generazioni di umani incarnare la vibrazione di unificazione nei loro strumenti umani. Tutto questo fa parte dello schema divino per l'evoluzione della specie umana come veicolo dell'anima atto all'esplorazione del cosmo.

Discorso del Lyricus n. 2 (estratti)

– Solo il Navigatore di Totalità all'interno del veicolo dell'anima non decade né si trasforma. Rimane imperituro, e all'interno di questo particolare elemento dell'umanità giace il progetto di ritornare alla propria origine.

– La Sorgente Primaria è racchiusa da cinque anelli di vita. Al centro vi è la coscienza della Sorgente Primaria. Dappertutto vi è la Sorgente Intelligenza. Nel mezzo vi sono tre anelli di vita: i sette Archetipi della Sorgente Primaria, la Razza Centrale e lo spirito-essenza individualizzata o Navigatore di Totalità.

– Lo strumento umano è un contenitore o veicolo dell'anima. Sul vostro pianeta ospita il puro e perfetto strumento della Sorgente Primaria: il Navigatore di Totalità. Lo strumento umano che non è puro a causa di pensieri materialistici, spinto dall'auto-esaltazione o dall'odio, rende il veicolo dell'anima meno recettivo alle vibrazioni del Navigatore di Totalità. In alcuni casi, se il Navigatore di Totalità entra in un simile contenitore e dona le sue capacità, queste stesse capacità vengono contaminate dai propositi egoistici.

Discorso del Lyricus n. 3 (estratto)

Il Navigatore di Totalità è il punto di allacciamento (*interlock*) tra i mondi del tempo e i mondi del non-tempo. È la fusione dell'anima e del Nucleo Fantasma, che integra questo grande deposito esperienziale di dati e che lo rende coerente come forza di trasformazione.

Lyricus, FAQ 1 (estratto)

Il *Navigatore di Totalità* [*Wholeness Navigator*] guida il veicolo dell'anima a percepire l'esistenza frammentata come una via di passaggio nella totalità e nell'unità. Il *Navigatore di Totalità* persegue la totalità e l'integrazione. È il cuore della coscienza dell'entità, che conduce il veicolo dell'anima e l'anima a unirsi e a cooperare come singolo essere sovrano interconnesso con tutti gli altri esseri. Il *Navigatore di Totalità* è la forza gravitazionale che forma l'agglomerarsi mirato di *Sovereign Integral* che con sovranità tengono le redini nella stretta esistenziale dell'auto-sufficienza.

Anatomia della Coscienza Individualizza (estratto)

Il *Navigatore di Totalità* ha dei sensi sintonizzati a vedere, udire, pensare e percepire se stesso e, per questo motivo, esso identifica se stesso come l'elemento centrale all'interno della coscienza o personalità individualizzata. Questo è conosciuto come 'locus percettivo'.

Intervista a James, Project Camelot (estratto)

James (risposta 2) – Questo è l'elemento del Sistema Mente Umana che attiva nell'individuo l'*autentica* ricerca di Dio in quanto totalità, unità e uguaglianza. Alcune persone intraprendono questa ricerca perché si sentono obbligate a farlo per soddisfare le aspettative dei genitori, del coniuge, o per un loro senso di colpa. La ricerca autentica, decretata dal *Navigatore di Totalità*, è un *bypass* posto solo ultimamente nello strumento umano attraverso il Sistema di Manipolazione Genetica, che è un sistema aperto. Pur rimanendo sempre un prodotto del SMU, il *Navigatore di Totalità* è la porta di servizio al sentiero della liberazione. —

– Estratti dal Materiale dei WingMakers

Questa voce è stata pubblicata in [Estratti/Estratti Tematici](#), [Studio Personale](#). Contrassegna il [permalink](#).

Stringhe d'Eventi

Blog su WordPress.com.

[Home](#)

[Modifica Modifica articolo](#), [Modifica Cambia tema](#) ● [Aggiorna Aggiorna la visibilità](#)



Stringhe d'Eventi

© Materiale WingMakers © 1995-2023
WingMakers LLC - Traduzione in altre...

La Mente Genetica (E)

Publicato il 18/08/2023 da Paola



Gli [estratti tematici](#) hanno lo scopo di facilitare chi studia il Materiale dei WingMakers a collegare temi ed espressioni specifiche del linguaggio WM. Questi termini non sono spiegati in modo definitivo (neppure nel Glossario, qualora ne facessero parte), ma vengono presentati in più scritti e di vario genere. Questa "raccolta" intende permettere allo studioso di raggiungere più agevolmente le varie sfumature di significato, tuttavia non esime dalla lettura anche del contesto da cui sono stati tratti, in quanto fondamentale per il loro miglior inquadramento e intendimento.

Glossario (estratto)

La Mente Genetica è l'equivalente di un sistema di credenza universale che penetra, a vario grado, lo strumento umano di tutte le entità. In alcuni blocca la capacità di avere pensieri originali e provare emozioni originali. Nella maggior parte, sincronizza i loro sistemi di credenza per armonizzarli con i sistemi di credenza accettati dalla Gerarchia. Su pochi non esercita alcuna forza significativa né ha alcuna influenza nello sviluppo del loro personale sistema di credenza.

Sulla *terra-earth*, c'è chi si sta allenando ad essere Entità Sovrana e costoro sono del tutto inconsapevoli di questo allenamento come pure del suo destino. Quando riusciranno a diventare senza-tempo (*timeless*) e a vedere lo scorrere del continuum delle loro vite, vedranno il filo che li ha differenziati come Entità Sovrane. Comprenderanno come le avversità e la presunta indifferenza dell'universo siano stati in realtà i catalizzatori della loro comparsa come progettisti della nuova Mente Genetica.

La Mente Genetica differisce dal subconscio o mente universale, come a volte vi si fa riferimento nei vostri testi di psicologia, in quanto la Mente Genetica pone la sua attenzione particolare sul cumulo di credenze di tutti i popoli del pianeta dal suo passato più remoto al tempo attuale. Questi cumuli di credenze sono in realtà manipolazioni della Gerarchia che s'imprimono sulla Mente Genetica al fine di definire i limiti di ciò che è accettabile credere.

Questa manipolazione e i limiti imposti dalla Gerarchia sono così convincenti che nessuno, di fatto, è consapevole della manipolazione delle proprie credenze. È proprio per questo che i WingMakers hanno interagito con la vostra specie sin dall'inizio dei tempi. Come portatori di cultura, noi espandiamo i vostri confini nei campi della scienza, dell'arte e della filosofia. Fondamentalmente espandiamo "la recinzione perimetrale" della Mente Genetica facendole abbracciare una più ampia area del "territorio" conosciuto come Realtà Sorgente.

Se vi parlassimo dei fraintendimenti fondamentali della vostra Mente Genetica, non ci credereste. Con assoluta certezza, voi – e anche i vostri più riconosciuti leader spirituali – ci trovereste sprezzanti su molto di ciò che ritenete vero e logico. Vi spaventereste di fronte alla nostra definizione di Realtà Sorgente, perché vi sarebbe chiarissimo come avete sprecato la vostra natura divina a favore dell'irretimento della Mente Genetica.

Riconosciamo che questo può sembrare un giudizio sulle vostre credenze, e per un certo grado lo è, ma dovete sapere una cosa sui vostri sistemi di credenza: sono fondamentalmente scollegati dalla Realtà Sorgente. Sono come i fili di una ragnatela che sono stati staccati dai "rami" della Realtà Sorgente dai "venti" della Gerarchia. La Realtà Sorgente viene rappresentata nel vostro credo come amore incondizionato ma, di tutte le dimensioni dei vostri sistemi di credenza, questo è l'unico filo collegato – attraverso la Mente Genetica – alla Realtà Sorgente.

Tutte le altre dimensioni sono collegate alla Mente Genetica e non hanno alcuna connessione in corso con la Realtà Sorgente. La mente genetica, come intermediario e riflesso della Realtà Sorgente, è totalmente e assolutamente inadeguata. Tutto questo fa parte di uno schema primevo che progetta il sentiero evolutivo di una specie nel tempo. La Mente Genetica fa come da tampone per la specie in via di sviluppo nello sperimentare la separazione dalla Realtà Sorgente. In questo modo, lo strumento umano viene appropriatamente intrecciato nel tempo, nello spazio e nelle illusioni di un sistema di credenza che toglie potere.

Questi fattori, per quanto siano disorientanti per l'entità, sono esattamente ciò che attrae l'entità verso la *terra-earth*. Nel multiverso si sono pochissimi sistemi planetari che forniscono un senso di separazione dalla Realtà Sorgente migliore di quello che si sperimenta sulla *terra-earth*. Con l'amplificazione di questo senso di separazione, l'entità può più pienamente fare esperienza dell'unicità dell'essenza individualizzata e assomigliare alla Sorgente Primaria come Essere Unico. È questo ad attrarre le entità in questo mondo in uno strumento umano.

Dunque, da un lato la Mente Genetica è una forza che permette di sperimentare la separazione e, dall'altro, è una forza che impedisce di riconoscere le vere caratteristiche della Realtà Sorgente. Questa dicotomia, quando compresa, aiuta lo strumento umano e la sua coscienza dell'entità a districarsi dagli aspetti limitanti della Mente Genetica e dal suo autore principale, la Gerarchia.

Nei prossimi vent'anni la Mente Genetica si frammenterà sempre più e sarà, quindi, vulnerabile alle modifiche. Questo avrà un effetto sulla crescente diffusione dei *network* intelligenti e dell'intelligenza artificiale connessa. L'espandersi dell'interconnessione delle reti intelligenti ha un impatto significativo sulla Mente Genetica dato all'emergere della cultura globale che accompagna l'arrivo di tali tecnologie.

Filosofia, Camera Due (estratto)

La Mente Genetica della specie umana è l'unico e più potente elemento della gerarchia, e viene formata proprio dalle condizioni dello strumento umano che vive in un contesto totalmente tri-dimensionale e cinque-sensoriale che esclude ogni altra cosa.

Filosofia, Camera Tre (estratti)

– Nel corso di sei generazioni, la Mente Genetica della specie si stabilizzerà e diverrà allora un potente strumento di esplorazione che la specie arriverà a riconoscere come la sua "astronave" verso il multiverso.

– L'evoluzione di una specie va dalle sue origini nell'Universo Centrale come modello genetico unificato adatto ad esplorare il multiverso, alla frammentazione della specie nella diversità biologica, la sua ri-unificazione attraverso la cultura e la tecnologia, all'ascensione come Mente Genetica unificata non-fisica e al servirsi di questa Mente Genetica come mezzo di esplorazione dei confini più remoti del cosmo e fare da guida a una specie in sviluppo, fino a fondersi di questa Mente Genetica con la Mente Genetica della sua razza ancestrale.

I vostri scienziati hanno posto l'evoluzione della specie su una scala dove essa è paragonabile a una minuscola

scheggia di legno nella vasta foresta di tempo e spazio. L'evoluzione della specie umana attraverso la "foresta" di tempo e spazio è un processo estremamente intenso consistente in innumerevoli livelli di progresso che alla fine permetteranno alla Mente Genetica della specie di miscelarsi armoniosamente con la Sorgente Primaria.

Filosofia, Camera Quattro (estratto)

C'è un sesto senso laddove il cervello diventa un organo della Mente Genetica invece che del corpo fisico di un'entità individuale. Questo è uno stato di coscienza separato dal Sovereign Integral poiché non è mantenibile. S'intravede solo per brevi istanti, ma in questi brevi attimi di tempo la Mente Genetica può trasferire idee, intuizioni e innovazioni che rendono possibile la scoperta del Gran Portale.

Creator, S1 (estratti)

James (risposta 1) – La musica, l'arte e le parole-simbolo dei WM sono progettate per stimolare l'area del NIL (Nucleo IntraLaminare) affinché agisca come meccanismo che sincronizza la coscienza umana e la Mente Genetica. Mi rendo conto che sia difficile da capire ma, man mano che la ricerca su queste funzioni cerebrali proseguirà nei prossimi vent'anni, verrà provato che il NIL è il "meccanismo" chiave per sincronizzare la coscienza dell'anima-umana alla raffinata coscienza della Mente Genetica, rendendo la Mente Genetica accessibile a piacere per un breve ed intenso istante.

James (risposta 3) – Ho tradotto una Zona Tributaria in un flusso di dati sensorii in grado di catalizzare il sistema talamo-corticale umano al fine di risvegliarne l'innata connessione alla Mente Genetica.

Creator, S3 (estratti)

James (risposta 64) – La Mente Genetica è un deposito; non è un utilizzatore "attivo" delle sue stesse risorse. Assomiglia più a una biblioteca i cui sponsor sono le menti umane individuali che, in vari gradi, hanno accesso ai suoi libri. L'immaginario utilizzato nei Dipinti delle Camere non è direttamente ispirato, o preso, dalla Mente Genetica. Ci sono dei simboli comuni, ma questo è dovuto all'universalità e alla pre-esistenza della geometria.

Tutto Ciò Che È [vedi *Glossario dei WM*] rappresenta una libreria su una scala ben più grande di quella della Mente Genetica. Le due, in linea di principio, sono simili tranne per scala. Tutto Ciò Che È riguarda il multiverso e gli spiriti cosmici in esso, mentre la Mente Genetica riguarda la specie umanoide all'interno del Superuniverso Sette. L'immaginario di Tutto Ciò Che È è codificato in un linguaggio di dimensione superiore, che a sua volta è codificato nelle opere originali all'interno delle Zone Tributarie. Queste vengono abbassate di frequenza per entrare nel materiale contenuto nel sito dei WingMakers e nelle musiche (CD).

James (risposta 71) – Tutte le strutture fisiche sono costituite da forme geometriche. Tuttavia, la Mente Genetica non è una struttura o un luogo fisico. Quando entrate nella mente superiore, dove la Mente Genetica si trova, la geometria non è più confinata a uno statico paradigma tri-dimensionale. È impossibile spiegare la sua struttura non-fisica utilizzando il linguaggio tri-dimensionale perché la Mente Genetica è organica, biologica e in costante cambiamento. In altre parole, non è possibile alcuna descrizione "sintetica".

James (risposta 72) – La coscienza di massa non è la Mente Genetica. La coscienza di massa è un sottoinsieme collettivo della mente nello stato di veglia dell'umanità in un determinato tempo. Volendo fare un paragone, la Mente Genetica (nella versione umanoide) è il deposito collettivo dell'esperienza della specie umanoide nel tempo/spazio.

Estratti dalla Cosmogonia Liminale (estratto)

3. Un cambiamento mentale che si esprime quando la Mente Genetica della specie si rende più accessibile alla specie a seguito del precedente cambiamento dell'integrazione cuore-cervello. La Mente Genetica – in quanto deposito delle informazioni definite dalla specie – opera indipendentemente dai flussi di tempo orizzontale e può fornire salti quantici di conoscenza quando si accede ai pacchetti d'informazione delle dimensioni superiori.

4. Un cambiamento della Mente Genetica che avviene quando la griglia della mente genetica diventa discontinua, formando molteplici raggruppamenti. I membri della specie si riorganizzeranno energeticamente in gruppi di risonanza, ciascuno accedendo a regioni differenti della mente genetica ed evolvendo una mente sub-genetica separata dove l'abbinamento per risonanza è più intimamente adatto a ciascun gruppo.

Discorsi del Lyricus (estratti)

Dly 1 – Per far sì che lo strumento umano mantenesse un'interazione stabile con il suo mondo, i progettisti dello strumento umano avevano creato determinate limitazioni sensorie. Poiché queste non furono del tutto efficaci, fu prevista nella Mente Genetica della specie umana anche la paura istintiva di essere tolti dalla propria realtà dominante.

Dly 5 – I pensieri sono la sola vera forma d'inquinamento per la specie umana. Oltre l'espressione puramente istintiva, i pensieri assemblano il linguaggio e il linguaggio assembla il comportamento. Questo comportamento può essere distruttivo per la Mente Genetica della specie e può porre strette limitazioni alla sua capacità di distinguere l'anima dal veicolo dell'anima.

– Gli esseri umani... sanno in modo subconscio che è nel loro interesse chiudere questo portale per prevenire il danneggiamento irreversibile della Mente Genetica. Intuitivamente sanno che arriverà il tempo in cui sarà riaperto e la Zona d'Interfaccia sarà ancora una volta accessibile all'umanità.

– Ci saranno persone specifiche che apriranno questo portale al fine di trasformare la mente genetica della specie. Queste persone incarnano ciò che sarà per quanto riguarda la specie umana.

– È prevalentemente attraverso l'attivazione del network del DNA che il genere umano scoprirà il Gran Portale perché per questa scoperta è essenziale l'accesso alla mente genetica, poiché riguarda la comunicazione extra-sensoriale tra coloro che sono destinati ad assemblare le parti che compongono la scoperta e a mettere insieme questo puzzle settuplico.

– La Zona d'Interfaccia è un elemento importante della scoperta del Gran Portale e sarà conosciuta come elemento di connessione della specie umana che unifica la sua Mente Genetica e, in questa unificazione, dà via libera alla sua forza e capacità di creare soluzioni alle naturali difficoltà della vita planetaria. (...)

– Scegliendo coscientemente di accedere alla Zona d'Interfaccia, ci si inserisce nella mente genetica con maggiore chiarezza. Da ciò conseguono dei processi di pensiero più vivaci e a una più profonda intuizione. Migliorano anche le percezioni extra-sensoriali che attivano la guarigione a distanza e la comunicazione a distanza.

Dly 6 – I sistemi del cuore e del cervello sono progettati per permettere a coloro che sono capaci di applicare l'immaginazione proveniente dalle frequenze fondamentali del cuore di accedere alle frequenze superiori e

all'intelligenza superiore della Mente Genetica. Tale accesso ha prodotto i profeti e i filosofi dell'umanità – i portatori di saggezza che hanno innalzato tutta l'umanità.

Intervista a James del Project Camelot (estratti)

James (risposta 2) – L'inconscio o Mente Genetica è il deposito di tutta l'umanità; il subconscio è il deposito della linea di sangue della famiglia; la mente conscia è il deposito dell'individuo. Tuttavia, ed è importante capirlo, i modelli base del pensiero provengono principalmente dalle strutture del subconscio e della mente genetica della coscienza. Quindi, nonostante l'individuo si creda unico, separato e particolare, in realtà non lo è.

James (risposta 21) – Il Sistema di Manipolazione Genetica (SMG) è collegato alla regione dell'inconscio del Sistema Mente Umana. Quindi, se una modificazione verso il SMG viene fatta da una minima percentuale di umani, questa si trasferisce alla famiglia umana tramite l'inconscio o Mente Genetica.

James (risposta 24) – Ricordate, noi siamo tutti aspetti dell'esperienza umana, e ritorniamo vita dopo vita rinnovando il nostro indottrinamento nel Sistema Mente Umana ma, nel contempo, uno o più dei nostri simili penetra una regione più profonda della nostra prigione collettiva e ritorna per scriverne o parlarne. Queste osservazioni ed esperienze entrano a far parte della nostra Mente Genetica o inconscio, e possono avere un profondo significato per la nostra specie in generale perché la famiglia umana – ciascuno di noi – ha accesso a questo campo di coscienza.

Quinta Intervista al dr. Jamisson Neruda (estratti)

L'altro strato della coscienza è la mente genetica, che è il termine cui si riferiscono i WingMakers, o subconscio, secondo Sigmund Freud. Questo forma il collegamento tra l'individuo e il suo albero genealogico o la genetica. È qui che si esprime la linea di sangue.

– La mente conscia dell'individuo è pesantemente condizionata dalla mente genetica, specialmente dalla nascita fino ai sette/otto anni, e in questi anni l'influenza è totale.—

– Estratti dal Materiale dei WingMakers

Questa voce è stata pubblicata in [Estratti/Estratti Tematici](#), [Studio Personale](#). Contrassegna il [permalink](#).

Stringhe d'Eventi

Blog su WordPress.com.

[Home](#)

[Modifica Modifica articolo](#)

[Modifica Cambia tema](#)

[Aggiorna Aggiorna la visibilità](#)



Stringhe d'Eventi

© Mysteriole WingMakers © 1995-2023
WingMakers LLC - Traduzione in altre...

La mitologia dei WingMakers (Estratti)

Publicato il 18/08/2023 da Paola



Sai perché sono vestito nel mito?

Perché l'immaginazione è il solo mezzo dello strumento umano che può percepirmi. Io sono come l'universo prima dei tempi di Galileo: in attesa del telescopio.

– Il Sovereign Integral, James Mahu (2021)

Creator S1-S2 (2001-2003)

S1, D/R. 3 – Non sono stato ispirato a creare la mitologia dei WingMakers; sono stato incaricato di realizzare questo specifico compito. Nessuno ha bisogno di ispirazione per eseguire il compito richiesto da chi ha per natura questo scopo come motivo della sua stessa esistenza. Inoltre, io non ho creato un mito. Ho tradotto una Zona Tributaria in un flusso di dati sensorii in grado di catalizzare il sistema talamo-corticale umano al fine di risvegliarne l'innata connessione alla Mente Genetica. Mi riferisco ad esso come a una mitologia solo perché devo ammettere – in tutta onestà – che il materiale non si basa completamente su fatti.

S2, D/R. 13 – Le Zone Tributarie sono state rese pubbliche ora perché nelle prossime tre generazioni di esseri SECU che nasceranno sulla Terra ci saranno gli scopritori del Gran Portale e la mitologia dei WingMakers sarà il flusso di dati sensorii principale che catalizzerà il loro risveglio.

Intervista a James di Mark Hempel, aprile 2008

S1 (0:03:14) – Comprendo l'interesse di sapere che cosa è reale e che cosa non lo sia... si tratta di una cosa fondamentale per la nostra natura, ma nel caso di una mitologia codificata non è essenziale distinguere tra il reale e l'irreale, quanto sentire i suoi effetti sul proprio comportamento e punto di vista. Quando leggete il materiale, vi si aprono nuovi viali di percezione? Iniziate a vedere una nuova geometria nei campi invisibili che vi circondano ogni momento? Vi sentite maggiormente connessi al vostro più alto scopo? Questi sono i punti vitali che vanno osservati e considerati. Lo svilupperò un po'.

La mitologia dei WingMakers è un'opera codificata, vale a dire che ci sono frequenze di luce e di suono intessute nella musica, nei dipinti delle camere, nella filosofia, nella storia e nelle poesie. Queste frequenze, in sé, sono invisibili... si sentono con il cuore più che con il raziocinio della mente.

Coloro che studiano il materiale solo con la mente, specialmente una mente insediata nella visione storica di Dio e dello Spirito, avranno una diversa esperienza rispetto a chi porta con sé sia il cuore che la mente, e lascia andare i punti di vista storici.

Le mitologie e le storie sono in realtà la comunicazione preferita del Lyricus perché si offrono più innocenti:

senza l'abituale ricamo del controllo dei fatti, dell'analisi intellettuale, del paragone e così via, che sono tutte caratteristiche dell'intelletto e dell'ego. Per quanto sia possibile, noi cerchiamo di attenuare la possibilità che l'ego e l'intelletto dominino l'interpretazione del materiale.

Vedi, la mente storica è gravata dalle parole e dalle opinioni di migliaia di scrittori fin dall'inizio della storia umana. La reale importanza del materiale dei WingMakers è, in effetti, quella di spostare la persona dalla mente storica e portarla a percepire la connessione al suo Sé Superiore e allo Spirito che lo sostiene. Facendolo, la persona può più facilmente accedere al tono di uguaglianza o alla facoltà intuitiva del suo cuore che apre il canale alla Verità Vivente.

S3 (0:15:58) – Ebbene, ripeto, i WingMakers vivono nella mitologia. È un po' come la frase attribuita a Willie Sutton quando venne infine catturato... Gli agenti dell'FBI gli avrebbero chiesto: "Perché rapini le banche?" E Willie avrebbe risposto: "Perché è lì che c'è il denaro." I WingMakers vivono nella mitologia perché è lì che la storia vive. Vedi, le informazioni vivono e muoiono con un ciclo di vita molto breve, come lo stato adulto di un'effimera è misurato in minuti. Ma le vicende mitologiche vivono migliaia di anni, sono tradotte in centinaia di lingue e culture, e – se le studiate – il loro palpito è altrettanto forte oggi come lo era un migliaio di anni fa.

Quindi, i WingMakers rappresentano i nostri futuri sé proprio come noi rappresentiamo i loro sé ancestrali. A un certo livello siamo gli stessi, naturalmente se si esclude lo spaziotempo dall'equazione. Il futuro viene reso in vicende mitologiche oscure perché i nostri futuri sé non vogliono estendere troppo il loro aiuto interferendo con le nostre scelte e libero arbitrio.

S3 (0:24:18) – Ora, l'importanza di questo è che le narrazioni mitologiche sono come questi semi: conservano la loro capacità perché non cercano di essere esplicative, ma significative. Tutto nella cultura di oggi tende a gravitare intorno allo spiegare ciò che l'informazione significa in termini di utilizzo ma, nel caso dei WingMakers, loro hanno più interesse ad attivare le persone perché si preparino a diventare entità sovrane, e poi applicare questa attivazione nel loro universo locale e trasformarlo.

Intervista a James del Project Camelot, novembre 2008

D/R. 13 – La mitologia dei WingMakers è un ponte dal Sovereign Integral al Sistema Mente Umana (SMU), ed è progettata per risvegliare questo interesse abbandonando le maschere del SMU a favore dell'identità del Sovereign Integral.

Intervista a James di Darlene Berges (Un nuovo viaggio nella coscienza), 2014

– L'arte e la mitologia sono tra i metodi migliori per catalizzare queste conversazioni e ispirare la gente a guardare più profondamente dietro le facciate costruite da mani umane, che si ergono da così tanto tempo da aver assunto una tale autorità che poche persone osano mettere in discussione. L'arte può fare queste domande. La mitologia può esporre gli aspetti più profondi della coscienza in una modalità che la scienza e la religione possono accettare, perché il mito viene percepito come se si basasse sull'immaginazione della coscienza collettiva e non è "possesso" di nessuno.

La narrazione mitologica (WM2020)

– Il testo integrale.

[La mitologia dei WingMakers: il confine tra racconto e contenuto – Incontro telematico Zoom | Lunedì 24 ottobre – ore 20:30](#)

Questa voce è stata pubblicata in [Comunità Quantica](#), [Estratti/Estratti Tematici](#), [Memo](#), [Studio Personale](#). Contrassegna il [permalink](#).

Stringhe d'Eventi

Blog su WordPress.com.

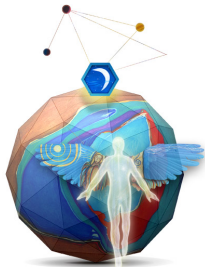
[Home](#)

[Modifica Modifica articolo](#) [Modifica Cambia tema](#) ● [Aggiorna Aggiorna la visibilità](#)



La Poesia dei WingMakers (E)

Publicato il 18/08/2023 da Paola



Gli estratti tematici hanno lo scopo di facilitare chi studia il Materiale dei WingMakers a collegare temi ed espressioni specifiche del linguaggio WM. Questi termini non sono spiegati in modo definitivo (neppure nel Glossario, qualora ne facessero parte), ma vengono presentati in più scritti e di vario genere. Questa "raccolta" intende permettere allo studioso di raggiungere più agevolmente le varie sfumature di significato, tuttavia non esime dalla lettura anche del contesto da cui sono stati tratti, in quanto fondamentale per il loro miglior inquadramento e intendimento.

Sarah – La cosa è interessante. Tutte le cose – i dipinti, la musica, i manufatti e la filosofia – sono state messe una per ogni camera. Cosa pensa del fatto che abbiamo messo due poesie per camera invece di una?

Dr. Neruda – Secondo me, è stato fatto per fornire una prospettiva più ampia del singolo tema rappresentato specificatamente in ogni camera. Le poesie sembrano progettate per fornire una prospettiva sia personale che universale di ognuna delle camere... ma per ora questa è solo un'ipotesi.

Sarah – Presumo, da quel che mi ha appena detto, che le poesie siano un po' meno astratte se poste in relazione con la filosofia e i dipinti. Ha pensato a come le poesie si relazionano ai dipinti?

Dr. Neruda – Sì. E credo che le poesie e i dipinti siano più fortemente connessi tra loro rispetto a tutti gli altri oggetti delle camere. Penso che i dipinti illustrino in maniera molto sottile i temi rappresentati dalle poesie. In pratica, quando il dipinto rappresenta un insieme di oggetti astratti, la poesia è a sua volta più astratta. Quando il dipinto è più figurato la poesia è più simile alla prosa.

Sarah – Intende dire che le poesie racchiudono il significato centrale di ogni camera?

Dr. Neruda – Non ne sono sicuro, ma sembra che la poesia s'intrecci simbolicamente con il dipinto nella camera a cui è associata. Il problema è che la poesia è a tal punto interpretabile da essere impossibile conoscere con precisione qual è il tema a cui si riferisce. Inoltre, come ho già detto prima, la grammatica e la sintassi del loro linguaggio è molto differente dalla nostra, non terminano le frasi usando il punto.

In altre parole, se facessimo una traduzione alla lettera non ci sarebbe una struttura della frase... un accostamento sintattico logico... il che semplicemente significa che un linguaggio astratto scorrevole sarebbe molto difficile da comprendere per la maggioranza delle persone. Quando ho fatto la traduzione delle poesie, ho composto la struttura della frase frammentandone il significato in modo che potessero essere meglio comprese. Forse nel processo ho alterato non intenzionalmente il significato, ma era l'unico modo, altrimenti la poesia sarebbe stata troppo astratta per essere capita.

Sarah – C'è un collegamento tra la poesia e la filosofia di ogni camera?

Dr. Neruda – Io e il mio collega sentivamo che tutti gli oggetti all'interno di una specifica camera erano collegati... e in modi che probabilmente non sapremmo immaginare. Temevamo sempre che gli indici di traduzione fossero in qualche modo imprecisi, e questo limitava la nostra capacità di vedere i collegamenti tra i vari oggetti. E certamente la connessione più intricata era quella con i manufatti tecnologici, perché non c'era modo di provare o raggiungere una qualche conclusione circa il loro scopo o funzione.

–Estratto da: *La Seconda Intervista al dr. Jamisson Neruda*

Nota – In attesa di formare un unico documento, le Poesia sono raccolte nella sezione "**Raccolte/Poesia**"

Questa voce è stata pubblicata in [Estratti/Estratti Tematici](#), [Poesia](#), [Studio Personale](#). Contrassegna il [permalink](#).

Stringhe d'Eventi

Blog su WordPress.com.

[Home](#)

[Modifica](#) [Modifica articolo](#) [Modifica](#) [Cambia tema](#) ● [Aggiorna](#) [Aggiorna la visibilità](#)



La saggezza/intelligenza comportamentale, 1 – L'impegno, la pratica, il veicolo (Estratti)

Publicato il 18/08/2023 da Paola



- EVTZ, Illuminare il cammino

"Ci sono parole da dire. Pensieri da pensare. Azioni da intraprendere... Ma ora, in questo Event Temple, noi mettiamo da parte pensieri e parole. Le azioni sono i nostri strumenti, azioni di un'energia intelligente e divina immaginate dalla nostra natura più elevata, portate alla consapevolezza dal più profondo del nostro cuore. Questo è tutto ciò che noi portiamo in questo tempio di nostra creazione."

- Intervista a James Mahu, aprile 2008 S3, pagg. 46-47

"Ebbene... come ho detto prima, si tratta di una cultura della parola dove le parole dettano la giornata. Il linguaggio della mente sono le parole. Il linguaggio del cuore sono i sentimenti. Ma il linguaggio della nostra Presenza è comportamento o attività. Se rimanete nell'intelligenza della vostra Presenza dandole la vostra attenzione, allora le cose che entrano nel vostro multiverso locale e che hanno una più bassa densità avranno un effetto minimo, poiché grazie alla forza della vostra Presenza Quantica potete trasformarle con naturalezza.

"Non si tratta tanto di dissolvere o eliminare la disarmonia, quanto di trasformare le densità più basse grazie all'azione della vostra Presenza, e potete essere o non essere consapevoli, a livello umano, di ciò che la vostra Presenza fa per trasformare queste densità più basse. Tuttavia, quando chiamate la vostra Presenza Quantica a trasformare le densità, state attivando la sua intelligenza governante come si accende una luce. Poi... poi vi ritirate e permettete alla vostra Presenza di portarvi la tecnica, la forma pensiero, l'azione, il nuovo comportamento che trasformano le densità più basse.

"... Sono consapevole delle profezie da fine del mondo e, per alcuni versi, sì, sono precise. Incombono una crisi economica mondiale e disastri naturali che influiranno su una buona parte della nostra popolazione umana. Ma noi dobbiamo ricordare a noi stessi che il nostro sé umano è su un pianeta vivente che fa parte di un sistema solare vivente che fa parte di una galassia vivente, e tutti questi elementi si stanno muovendo insieme nel tempo e nello spazio. Quando lo ricordiamo, incontriamo nuove frequenze e dimensioni, non siamo su un tapis-roulant. Ciò fa parte del nostro viaggio e non possiamo controllarlo per quanto possiamo sforzarci di tentare, perché siamo parte di un destino molto più grande di noi come individui.

"Nonostante questa più grande realtà, ciò che noi possiamo controllare sono il nostro comportamento e a quale intelligenza allinearsi consapevolmente: all'intelligenza della nostra Presenza Quantica o all'intelletto del sé umano? I nostri comportamenti sono motivati dai desideri transitori della nostra natura umana... o sorgono dalla nostra Presenza Quantica come prodotto del nostro amore per il nostro Creatore e degli uni per gli altri? Ogni volta che una persona si allinea alla sua Presenza segnala l'allineamento all'amore, l'allineamento alla Sorgente Primaria e l'allineamento a tutto il creato.

"Da una parte questo può non manifestarsi nello spettro fisico dei fenomeni e, aggiungerei a beneficio del vostro occhio-cervello, nella densità; ma si manifesta in un senso di coerenza, in un senso di flusso d'amore traboccante, nel senso di relazioni multidimensionali, nella sensazione di connessione con gli altri." (...)

- La saggezza comportamentale, James

"Per comunicare, la mente si serve di parole, immagini e numeri; il cuore si serve dei sentimenti e dell'empatia; la nostra coscienza si serve dei comportamenti. Questo è importante, se non fondamentale, da comprendere perché la coscienza sorveglia i nostri stati mentali ed emozionali. È una sfera più ampia che circonda la mente e il cuore."

"E mentre la mente parla con parole e il cuore esprime i sentimenti, la coscienza esprime la sua presenza attraverso il comportamento. (...)

"Quindi la domanda è: se il nostro Sé Superiore usa il comportamento per esprimersi, perché nel mondo il comportamento è così disfunzionale?"

"La mente, che è allineata con l'intelligenza sociale, si è appropriata del corpo umano. La mente inibisce al corpo di ricevere la guida del suo Sé Superiore. Il comportamento è una questione fisica (il corpo è necessario). Noi non possiamo trasmettere il nostro Sé Superiore nel nostro comportamento se il corpo è governato dalla mente o dall'ego."

"L'impegno è il motore. La pratica della saggezza comportamentale è il carburante. Il veicolo siete voi."

- Intervista a James Mahu, aprile 2013 - pagg. 16-17

"Per me... c'è molto poco accordo attraverso le parole e con quello che ciascuno ha in mente. Pochissime persone si fidano veramente della loro intuizione. Preferiscono fidarsi degli esperti, ma il problema è che gli esperti non sono d'accordo, ne consegue quindi confusione, e nessuno si sente sicuro su quel che crede."

"I comportamenti non si curano di un'opinione razionale. Se riuscite a praticare il comportamento della respirazione consapevole, di accedere alle vostre virtù del cuore e di esprimerle nel vostro Universo Locale, tutte le vostre credenze, tutte le parole che potete usare per descrivere le vostre credenze, non importano veramente. Importa l'intelligenza comportamentale. L'intelligenza comportamentale è un linguaggio universale che non separa mai, mai discute o analizza... ma che invece manifesta compassione, apprezzamento, comprensione, amore e così via in tutte le circostanze."

"Ora, sono sicuro che qualcuno potrebbe ribattere come tutto questo sia ingenuo. C'è giusto e sbagliato; verità e menzogna. Per esempio, la reincarnazione: o è vera o è falsa, non può essere entrambe. E se è così, allora la verità deve essere difesa. Quindi vedi, è così che uno perde la sua prospettiva delle cose importanti come le virtù del cuore, il respiro consapevole, l'amore, l'uguaglianza e l'unità (*oneness*)."

"Noi difendiamo le nostre credenze. Polarizziamo gli altri. Cerchiamo di essere dalla parte giusta, dal lato della pista da ballo che possiede la verità. Ma il nostro universo è multidimensionale. Ha storie codificate all'interno di storie dentro altre storie. È, in altre parole, iper-complesso. Non è conoscibile con la mente umana. Quindi, quando la mente umana coglie una "verità" e poi la difende con le parole dei cosiddetti esperti, invariabilmente diventa poco più che un esercizio dell'ego. L'energia investita in questo esercizio avrebbe potuto essere impiegata nella respirazione consapevole, o nutrendo una relazione con l'Universo e il Creatore, e poi espressa in comportamenti di compassione, perdono, apprezzamento, e via dicendo."

- Intervista a James Mahu, aprile 2013 - pagg. 19-21

"Puoi vedere la cosa in questo modo, Mark: lo strumento umano è un po' come una fabbrica. Ha il corpo, il cervello, il sistema nervoso centrale e altri organi. Questi sono gli aspetti fisici... le fondamenta della fabbrica, se vuoi. Poi ci sono il cuore e la mente, e insieme questi creano emozioni e comportamenti. Il cuore e la mente sono gli impiegati, e le emozioni e i comportamenti sono i prodotti.

"Poi c'è l'anima, l'essenza spirituale dell'individuo, la scintilla-Dio. L'anima è il cliente, che usa ciò che produce la fabbrica. A volte, quando la fabbrica produce dei prodotti che hanno una bassa frequenza e un'energia densa, l'anima o cliente non li usa. Non può usarli. Sarebbe come acquistare un apparecchio progettato per un diverso voltaggio, non si collega alla presa nella parete.

"Le emozioni sono il prodotto di come il cuore e la mente operano insieme in coerenza. Se la mente è una mente in preghiera, contemplativa, ricettiva, che chiede sostegno all'Universo e così via, allora la mente è collegata al cuore, perché questo genere di atteggiamento mentale attrae l'attenzione del cuore. Genera comportamenti che sono intelligenti. E cosa intendo con questo?

"L'intelligenza comportamentale è la capacità di auto-gestire la coerenza della mente e del cuore per creare emozioni equilibrate e resilienti. Questo non ha a che fare con le emozioni sentimentali o le appassionate reazioni al male commesso dai poteri costituiti, come se si dovesse dare inizio a una rivoluzione. Si tratta, invece, della stabile e profonda convinzione di cercare di esprimere le virtù del cuore in ogni situazione della propria vita. Voglio essere chiaro, le virtù del cuore non sono emozioni. Non sono pensieri. *Le virtù del cuore sono comportamenti.*

"Gli input intuitivi del cuore uniti alle intuizioni della mente superiore su come esprimere le virtù in una data situazione, sono gli *chef* che creano il comportamento o la virtù e poi la portano al mercato. Allo stesso modo, la mente inferiore o l'ego-mente crea un comportamento basato su una reazione emotiva, e questo comportamento è molto diverso, dato che il suo creatore è molto diverso. L'anima non sa come utilizzare o conformarsi a tale comportamento, così, in un certo senso, si ritira. Se ne va. E ciò non è sentito e notato dallo strumento umano.

"L'intelligenza comportamentale consiste nell'elevare la consapevolezza non solo in se stessi, ma anche in coloro che ci circondano. Elevare la consapevolezza non con le parole, ma con comportamenti che si fondano su parole o pensieri virtuosi, e che nascono dalla parte più profonda di noi.

"L'anima è dappertutto. La questione sta solo se è coinvolta, attiva, interattiva... nei comportamenti dell'individuo. Quando il cuore e la mente operano come uno per creare i comportamenti che sono in linea con l'anima, l'anima si fa avanti. È fortemente presente. Se un cuore debole e la mente inferiore sono in conflitto tra loro nel creare dei comportamenti, l'anima si disimpegna. Come ho detto, non può entrare nelle acque fangose agitate da questo tipo di atteggiamento mentale dell'ego.

"Quando crei comportamenti che nascono dall'interazione di un cuore debole e della mente inferiore... hai scelto di chiudere la tua connessione con l'anima. È come qualcuno che avendo tutto questo grande mondo in cui vivere, con montagne e valli e fiumi, entra in una stanzetta, chiude tutte le porte, serra gli scuri e si sdraia sul letto al buio. Come può il mondo naturale raggiungerlo?

"... Ciascuno si apre in modo diverso, ed è motivato da cose diverse a ricercare la sua anima. L'anima è costantemente magnetica, ma a volte la persona è così cristallizzata nelle sue credenze che è impossibile da toccare perché, come ho spesso detto, l'anima si muove in modi misteriosi, e una persona che è cristallizzata nella credenza di un mondo materiale e nichilista, per esempio, può non notare il richiamo della sua anima.

"Permettimi di essere chiaro su una cosa. Ho fatto riferimento a persone che credono nell'ateismo o nel nichilismo, ma non sto dicendo che queste persone operino con un cuore debole e la mente inferiore. Possono

credere che Dio non esista e che l'Universo sia insensibile, ma continuare ad agire dalla mente superiore e dal profondo del cuore. Allo stesso modo, potrebbe esserci qualcuno che crede profondamente in Dio e nell'anima ma opera con un cuore debole e la mente inferiore.

"I sistemi di credo non sono i catalizzatori dell'intelligenza comportamentale. Possono essere un fattore, ma non il fattore. Come ho detto prima, noi viviamo in complessi mondi multidimensionali, e un singolo fattore non detta o governa... può solo influenzare. È facile pensare che il sacro e il profano siano polarità opposte, ma in realtà sono elementi della medesima esperienza di elevazione della propria consapevolezza al fine di incorporare i comportamenti virtuosi nella nostra vita... a prescindere dal nostro sistema di credo, o come professiamo la nostra adorazione a Dio, o siamo attenti al benessere della nostra anima... non sono queste le chiavi. La chiave è, ed è sempre stata, l'intelligenza comportamentale.

"L'intelligenza comportamentale è la via per interagire con l'Universo. Non è l'unico modo, è il modo avanzato. Tutti hanno il potenziale di sperimentare questa interazione. Alla maggior parte delle persone è stato insegnato che l'universo è l'espandersi buio e senza vita di uno spazio vuoto. Ciò è un prodotto dell'ignoranza. Anche le nostre menti più capaci riescono a individuare soltanto circa il 2% circa del nostro universo fisico, il resto è materia oscura ed energia oscura, e non capiscono cosa siano, come agiscano, da dove vengano e altro che non siano le loro caratteristiche gravitazionali; resta un completo e profondo mistero."

* * * * *

"L'impegno è il motore. La pratica della saggezza comportamentale è il carburante. Il veicolo siete voi."

Vedi anche: [La saggezza/intelligenza comportamentale, 2 – Tabella concetti e strumenti](#)

Questa voce è stata pubblicata in [Comunità Quantica](#), [Estratti/Estratti Tematici](#), [Interviste a James, James' Studio Personale](#). Contrassegna il [permalink](#).

Stringhe d'Eventi

Blog su WordPress.com.

[Home](#)

[Modifica Modifica articolo.](#)

[Modifica Cambia tema.](#)

[Aggiorna Cambia la visibilità](#)

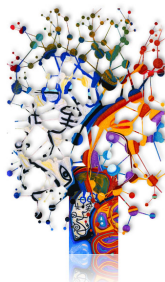


Stringhe d'Eventi

© Materiale WingMakers © 1995-2023
WingMakers LLC - Traduzione in altre...

Le Stringhe d'Eventi (E)

Publicato il 18/08/2023 da Paola



Gli estratti tematici hanno lo scopo di facilitare chi studia il Materiale dei WingMakers a collegare temi ed espressioni specifiche del linguaggio WM. Questi termini non sono spiegati in modo definitivo (neppure nel Glossario, qualora ne facessero parte), ma vengono presentati in più scritti e di vario genere. Questa "raccolta" intende permettere allo studioso di raggiungere più agevolmente le varie sfumature di significato, tuttavia non esime dalla lettura anche del contesto da cui sono stati tratti, in quanto fondamentale per il loro miglior inquadramento e intendimento.

Il Cuore Energetico (estratto)

Le Stringhe d'Eventi sono esperienze solitamente progettate entro assetti multipli di coscienza per creare condizioni favorevoli all'espansione della consapevolezza. Vengono utilizzate dal Lyricus Teaching Order per orchestrare il risveglio degli individui a un nuovo concetto o consapevolezza, o per far incrociare i sentieri con un particolare insegnante o avvenimento istruttivo. Le Stringhe d'Eventi sono catalizzatori per connettere gli individui a nuove idee o a transfer energetici che reimpostano un modello mentale obsoleto. Sono per lo più utilizzate per modificare la consapevolezza di quegli operatori di luce iniziati che sono l'avanguardia del destino umano.

Messaggio di James – Passaggi Segreti

Prima di leggere oltre, fate a voi stessi questa domanda:

"È merito mio se sono arrivato qui a leggere le parole che sto ora leggendo?"

Pensateci attentamente. Ricordate la stringa di eventi che nel tempo vi ha condotto precisamente qui.

Ricordate come avete trovato questa particolare pagina internet? Non è stato per caso. È stata una stringa d'evento orchestrata. Le stringhe d'eventi sono progettate da assetti multipli di coscienza e, dunque, la risposta alla domanda posta sopra è: no. Non è stato merito vostro, ma è in cooperazione con altre forme di coscienza che voi siete qui ora.

Considerate i 6,2 miliardi di persone che popolano il pianeta. Quanti leggeranno queste stesse parole che state leggendo ora voi? Cento? Mille? Diecimila? Centomila? Un milione? Dipende dal potere di una stringa d'evento. Dipende dal potere delle coscienze che co-creano la stringa d'evento. Dipende dallo stato di risonanza delle coscienze che attivano la stringa d'evento. Ma soprattutto, dipende dall'allineamento della stringa d'evento con il volere della Sorgente Primaria.

Vi diciamo che, a dire il vero, non è una questione di numeri. Il calcolo dello spirito non è di natura numerica ma, piuttosto, consiste nella qualità di sentirsi cristallini e connessi con la Sorgente Primaria. Questa è la natura di questa specifica stringa d'evento. È progettata per avere tale effetto, e permettere a coloro che pervengono a questo sentimento di trasmetterlo alla popolazione dell'intero pianeta con metodi che siamo miseramente incapaci di descrivere a parole. Comunque, è corretto dire che questa stringa d'evento toccherà il pianeta a un livello più completo di quanto possiate ora immaginare.

Ci sono molte diverse varietà di stringhe d'eventi. Alcune dipendono più da forze esterne che da una mescolanza di coscienze che operano in cooperazione. Altre sono di natura più individuale, come nel caso della nascita o del trapasso di un'anima, mentre altre ancora sono progettate per funzioni universali. Alcune sono progettate per essere naturalmente catalizzanti, mentre altre cautelanti.

Vogliamo assicurarvi che mentre leggete queste parole, nella vostra coscienza stanno avvenendo dei cambiamenti che chiariranno la vostra connessione con la Sorgente Primaria e vi permetteranno di trasmettere questa chiarezza. La trasmissione di questa migliore chiarezza non avviene con parole e neppure con azioni, quanto, invece, nella visione che mantenete nel vostro cuore e nella vostra mente.

Questa visione è assistita nei dipinti associati con questo disco. Sono simboli che potete trattenerne nel vostro occhio della mente. Ci sarà un'immagine o simbolo che eserciterà un richiamo su di voi. Tenete questa immagine nella mente come se fosse una chiave per la porta chiusa che sta tra voi e la Sorgente Primaria. Allo stesso modo, ci sarà una parola o una frase che vi attirerà, tenetela nel vostro cuore. Queste attiveranno la stringa d'evento contenuta in questa esperienza che fu progettata in piccola parte da voi e in gran parte da un collettivo di coscienze a cui potete riferirvi come ai WingMakers. —

© 2000, WingMakers LLC, Tutti i diritti riservati

– Estratti dal Materiale dei WingMakers

Questa voce è stata pubblicata in [Estratti/Estratti Tematici](#), [Studio Personale](#). Contrassegna il [permalink](#).

Stringhe d'Eventi

Blog su WordPress.com.

[Home](#)

[Modifica Modifica articolo](#)

[. Modifica Cambia tema](#)

● [Aggiorna Aggiorna la visibilità](#)



Stringhe d'Eventi

© Materiale WingMakers © 1995-2023
WingMakers LLC - Traduzione in altre...

Le Zone Tributarie (E)

Publicato il 18/09/2023 da Paola



Gli estratti tematici hanno lo scopo di facilitare chi studia il Materiale dei WingMakers a collegare temi ed espressioni specifiche del linguaggio WM. Questi termini non sono spiegati in modo definitivo (neppure nel Glossario, qualora ne facessero parte), ma vengono presentati in più scritti e di vario genere. Questa "raccolta" intende permettere allo studioso di raggiungere più agevolmente le varie sfumature di significato, tuttavia non esime dalla lettura anche del contesto da cui sono stati tratti, in quanto fondamentale per il loro miglior inquadramento e intendimento.

Glossario (estratto)

Le Zone Tributarie sono catalizzatori per risvegliare il Navigatore di Totalità nello strumento umano con il fine di aiutare l'umanità a scoprire il Gran Portale. Sono divise in tre distinte categorie:

- Zone Tributarie del Superuniverso
- Zone Tributarie Galattiche
- Zone Tributarie Planetarie

Le *Zone Tributarie del Superuniverso* sono sette e costituiscono il deposito della conoscenza richiesta alla scoperta del Gran Portale per un sistema planetario sostenitore di vita in un determinato universo. Queste sono gli archetipi di tutte le altre Zone Tributarie, galattiche o planetarie.

Le *Zone Tributarie Galattiche* sono anch'esse sette e hanno stretta somiglianza con le loro controparti del Superuniverso. Sono generalmente trasposte da specialisti provenienti dalla Razza Centrale e istituite vicino o dentro il nucleo galattico di una galassia sostenitrice di vita che possiede un numero sufficiente di vita intelligente senziente.

Le *Zone Tributarie Galattiche* sono poi trasposte a livello planetario come flussi di dati sensorii codificati. Di solito questo avviene poco dopo che un sistema planetario ha istituito la sua prima fase della tecnologia OLIN o del network di comunicazione globale.

Le *Zone Tributarie Planetarie* sono una serie articolata di contributi sotto forma di arte e di scritti creati dai membri della specie che hanno adeguatamente interagito con le Zone Tributarie Galattiche nello stato di sogno. In qualche caso, possono includere opere di altri sistemi planetari della medesima galassia. In generale, le Zone Tributarie Planetarie sono create sotto forma di libri, arte, poesia e film. Non sono flussi di dati sensorii codificati, come nel caso delle Zone Tributarie Galattiche, e sono finalizzate alla preparazione di una specie.

Filosofia, Camera Quattro (estratto)

Le Zone Tributarie fluttuano nel corso del tempo e, in generale, si trovano negli aspetti più elevati della cultura di una civiltà consolidata – in particolare nei movimenti artistici che si fondano sui principi spirituali, la mitologia sacra e dei contenuti cosmici. L'arte di questa natura, sia essa musica, pittura, poesia, teatro o danza, può essere strutturata in una Zona Tributaria in cui transitano le entità alla scoperta del Gran Portale. [...]

I WingMakers, operando congiuntamente con la Gerarchia esistente, hanno creato o ispirato le Zone Tributarie nel corso della storia umana. Ognuna di queste Zone Tributarie emerge sulla linea temporale dell'umanità non in movimenti filosofici o religiosi, ma in espressioni artistiche di raffinata bellezza e reverenza spirituale. Man mano che ci si avvicinerà alla scoperta del Gran Portale, queste espressioni artistiche diverranno sempre più multidimensionali e integrate e, come segnali direzionali, indicheranno la via alla scoperta del Gran Portale.

Questa è la via dell'illuminazione per la specie umana. I WingMakers hanno creato le Zone Tributarie iniziali in dimensioni accelerate e non-fisiche come avamposti di energia creativa collegati ai circuiti superiori della Sorgente Primaria, e queste agiscono come indicatori che guidano delicatamente i più sensibili rappresentanti dell'arte e della cultura del genere umano a creare Zone Tributarie fisiche, e sono segnalatori che hanno il fine di guidare discretamente i più sensibili rappresentanti dell'arte e della cultura del genere umano a creare delle Zone Tributarie fisiche che, a loro volta, guidano poi i rappresentanti più sensibili della scienza del genere umano a scoprire e provare l'esistenza del Navigatore di Totalità. In tal modo, l'umanità si sposterà definitivamente da un sistema di energia basato sulla sopravvivenza a un sistema di energia basato sull'esplorazione. [...]

Esistono molte applicazioni pratiche per ristrutturare il sistema di energia e di credenza, ed esse richiedono, nella maggioranza dei casi, un'immersione attiva in una Zona Tributaria. Ciò significa interagire con la Zona Tributaria a livello profondamente personale, traducendo il suo significato e considerandolo approfonditamente per i suoi messaggi personali. Ogni Zona Tributaria è progettata come una casa di specchi. Fino a quando uno non vi entra, non vi è alcuna immagine da riflettere. Nessun contenuto personale da trasmettere.

Il modo più comune per accedere alla Zona Tributaria non-fisica è tramite la meditazione o lo stato di sogno. Durante questi stati alterati di coscienza l'entità può iniziare a cambiare e ristrutturare il suo sistema di energia accedendo a queste Zone Tributarie. Di solito, questo viene fatto sotto la guida di un membro scelto della Gerarchia che è maestro nel transfer del sistema di energia.

Lo scopo è quello di guidare un'entità a dipendere meno dal complesso del sistema di energia di sopravvivenza che produce la conformità e l'inerente esperienza di vita. Queste entità sono invitate a partecipare a questo processo così da attivare in sé la sensazione del proprio potere creativo e autorità, manifestando nell'universo tri-dimensionale un canale più profondo e penetrante dentro il misterioso regno del Navigatore di Totalità.

Le entità sono selezionate in base al loro intenso desiderio di sostenere la stringa d'evento del Gran Portale. Come detto in precedenza, i WingMakers crearono le Zone Tributarie nelle dimensioni accelerate a cui potevano accedere le entità nello stato di sogno o, in alcuni casi, attraverso la meditazione. L'esposizione a queste Zone Tributarie, anche se raramente ricordata, ha permesso a queste entità di trasferire una sembianza della Zona Tributaria non-fisica nel mondo tri-dimensionale della *terra-earth*.

Queste prime creazioni fisiche riguardavano i valori spirituali ed erano spesso produzioni poetiche, artistiche, musicali e teatrali. Agli albori del ventunesimo secolo, esse uniranno arte, valori spirituali, tecnologia e scienza, e diventeranno Zone Tributarie di grandissima importanza perché prefigureranno il Gran Portale, e con questa

prefigurazione creeranno la Struttura di Scoperta sulla *terra-earth*.

Queste Zone Tributarie fisiche catalizzeranno le entità nate nel ventesimo secolo come le Zone Tributarie non-fisiche non possono fare. Nello specifico, provocheranno una risonanza a livello sub-molecolare attraverso la musica e l'arte che riconfigurerà i pattern proteici quadri-dimensionali del cervello e del sistema nervoso umano. In tal modo, il sistema nervoso riceverà e trasmetterà circuiti di energia più elevata che permetteranno una impercettibile mutazione nella regione del cervello dove risiede l'intuizione, o sesto senso. [...]

Il sistema di energia delle Zone Tributarie che prefigurano il Gran Portale sarà trasferito dai WingMakers ai vostri rappresentanti più sensibili agli albori del ventesimo secolo. Queste Zone Tributarie si manifesteranno nel mondo tri-dimensionale della *terra-earth*, ma di fatto deriveranno da una dimensione non-fisica nota solo ai WingMakers e alla Sorgente Primaria. In un certo senso, queste Zone Tributarie sono echi di una realtà del vostro futuro che calano su di voi come un campo di energia che rende possibile il salto quantico richiesto dalla vostra specie per permettere al Navigatore di Totalità di incarnare pienamente lo stato umano.

Creator, Sessione 1 (estratti)

James (risposta 2) – Esistono sette Zone Tributarie che sto traducendo da una dimensione di tempo e spazio che origina – simbolicamente parlando – da un'area non-umana del continuum spazio/tempo. Il sito Ancient Arrow è uno dei sette siti "interdimensionali" tradotto in termini umani (informazioni sensoriali che possono essere ricevute ed elaborate dal sistema talamo-corticale) e diffuso in varie forme (CD, Internet, ecc.). Nel caso del sito Ancient Arrow, ci sono 24 camere perché il sito riguarda l'architettura genetica della struttura neuro-anatomica umana. Questo sito ha informazioni codificate e specifiche sulla genetica, perciò la sua struttura ha la forma di un'unica elica con le camere che hanno il simbolismo di un latente, non ancora attivato, insieme proteico che modificherà la coscienza a un'esistenza umana a sei sensi. [...]

I rimanenti sei siti hanno una struttura simbolica diversa rispetto a quella del sito Ancient Arrow, anche se ci sono alcune similarità. Tutti quanti contengono una sintesi di arte, musica, poesia, linguaggio, scienza e filosofia, poiché questa è la natura delle Zone Tributarie. Alcuni siti danno maggior enfasi alla musica piuttosto che alla poesia, o all'arte piuttosto che alla scienza. Questo varia secondo il focus simbolico della Zona Tributaria. Nell'insieme, le sette Zone Tributarie – quando raccolte in fila come perle – rivelano le innovazioni fondamentali che saranno necessarie alla scoperta del Gran Portale.

Vorrei raccomandare a tutti coloro che sono interessati a conoscere di più sulla struttura di questi siti, di leggere l'ottavo capitolo del libro "Ancient Arrow Project" e lo scritto della filosofia della Camera Quattro.

James (risposta 9) – [...] Posso essere equiparato ad un traduttore che "trasferisce" sulla Terra sotto forma di flusso di dati sensorii comprensibili quanto già si trova nelle Zone Tributarie. Questo flusso di dati ha un contenuto sia esplicito che implicito al cui riconoscimento saranno sintonizzate le anime che si incarnaeranno. Questo materiale li risveglierà ai progetti di scoperta codificati nel loro DNA nel momento del concepimento.

Le mie informazioni – per quanto riguarda il materiale dei WingMakers – provengono dalle sette Zone Tributarie create proprio da questa stessa organizzazione d'insegnamento. Io sono stato coinvolto nella progettazione di queste Zone Tributarie e, di conseguenza, incaricato di tradurle in flussi di dati appropriati al sistema neuro-anatomico umano, e ciò ha richiesto la mia incarnazione in un corpo umano.

James (risposta 10) – [...] È vero che ci sono siti fisici su ogni continente (come in alto, così in basso). Comunque, i siti non sono quelli che ho descritto in questo racconto. In parte, lo faccio in onore di quei luoghi

sacri, ma sono molto meno interessato a descrivere i veri siti fisici di quanto lo sia nel trasmettere un'accurata raffigurazione delle sette Zone Tributarie.

Creator, Sessione 2 (estratti)

James (risposta 8) – A costo di apparire un po' noioso, ripeterò che le sette Zone Tributarie non si scoprono ma piuttosto si rivelano. Questa rivelazione consiste nell'uscita graduale di un nuovo flusso di dati sensorii codificato in numerosi "detonatori" che saranno profondamente sentiti nelle prossime tre generazioni da specifici umani che si incarneranno sulla Terra. Questi flussi di dati sensorii – in effetti – cristallizzano lo scopo supremo dell'individuo facendo sì che sia accessibile alla mente umana di quell'individuo. Questo accesso può essere tanto innocente da spingere l'individuo a scegliere una carriera nella ricerca scientifica del genoma umano, quanto talmente potente da risvegliare lo stato di coscienza Sovereign Integral.

Se le sette Zone Tributarie si rivelano, per contro il Gran Portale viene scoperto. Ognuna delle sette discipline del Lyricus è collegata a una Zona Tributaria. In altre parole, la Zona Tributaria conosciuta come il sito Ancient Arrow si concentra sul genoma umano. Il prossimo sito che si rivelerà si concentrerà sulle scienze cosmologiche, e così via. Ognuna di queste aree di enfasi si manifesta (è codificata) invisibilmente nei flussi di dati sensorii dei rispettivi siti, innescando un risveglio nella mente del ricevente.

James (risposta 9) – Le sette Zone Tributarie esistono quali luoghi di ricerca e diffusione della conoscenza. Sono la creazione della Razza Centrale e, più specificamente, del Lyricus. Se da una parte è corretto dire che le Zone Tributarie esistono nella sezione più interna di ciascuno dei sette superuniversi, dall'altra furono trasferite in tutte le galassie come si trasferisce una biblioteca. Quindi ogni galassia possiede sette Zone Tributarie progettate dalle versioni archetipali esistenti nelle sezioni più interne dell'universo che attiene a quella specifica galassia. Ogni Zona Tributaria è sintonizzata alle caratteristiche uniche della specie umanoide di quello specifico superuniverso e, per certi versi, di quella specifica galassia.

Se gli eventi fisici della Terra e lo stato evolutivo dell'umanità influenzano la tempistica della rivelazione materiale di queste sette Zone Tributarie, tuttavia non sono tassativi per quanto riguarda la rivelazione di queste mete misteriose a un individuo.

James (risposta 25) – L'equivalente del sito Ancient Arrow nel centro galattico contiene forme d'arte tridimensionali in uno stato di continuo movimento: rispondono alla pressione delle onde sonore come anche ai pensieri di chi si trova nel sito. Attualmente non c'è modo di replicare questo sulla Terra, quindi i dipinti devono essere bloccati nel tempo e spazio. Io ho deciso quello stato di "fermo" e dunque, in questo caso, sono un "creatore".(...)

Il suono, sotto molti aspetti, necessita di un processo simile. I temi principali vengono trasposti a frequenze udibili, ma non si possono replicare gli strumenti. La produzione sonora delle Zone Tributarie non proviene da degli strumenti ma da particelle messe in moto da forme-pensiero. (...)

Creator, Sessione 3

James (risposta 6) – Le Zone Tributarie Galattiche sono i depositi della conoscenza del Lyricus. Ospitano lo staff, i centri di ricerca, gli enti d'insegnamento e gli strumenti del Lyricus locale che noi crediamo – in questo caso particolare – che aiuteranno l'umanità a focalizzare la sua tecnologia e i suoi sforzi al perseguimento del Gran Portale. Come ho già illustrato precedentemente, vi sono sette Zone Tributarie nel centro della Galassia.

Queste Zone Tributarie sono collegate alle sette principali discipline che formano la "biblioteca degli strumenti catalizzatori" del Lyricus.

Il Lyricus è in grado di tracciare e monitorare le SECU (*Sovereign Entity of the Central Universe*, Entità Sovrane dell'Universo Centrale) a prescindere dalla struttura fisica in cui dimorano. Quando riteniamo che una particolare SECU sia appropriatamente pronta, viene trasportata (il suo Navigatore di Totalità) a uno dei nostri centri di addestramento, che è difficilmente concepibile per chi di voi è sulla Terra. Utilizzo il termine "Centri di Addestramento" solo perché non riesco a pensare ad altro per descriverli. I candidati non hanno necessariamente una mentalità spirituale, e neppure sono degli esemplari dell'umanità in termini di personalità, corpo fisico o temperamento; sono, tuttavia, SECU avanzate che operano in forma umana, solitamente inconsapevoli della loro missione o scopo.

Queste entità sono accompagnate fuori dal loro strumento umano e guidate alla Zona Tributaria che meglio si adatta al loro scopo e missione. Vengono generalmente istruite attraverso il dialogo, non diversamente da come presentato nei Discorsi del Lyricus. A loro è permesso domandare ai maestri, e ai maestri è permesso di chiarir loro temi di rilevanza. Non sorprenderà sapere che Einstein fu una di queste SECU che fu seguita da dei maestri del Lyricus: gli fu permesso di formulare le "sue" teorie dialogando con un solo maestro. Una volta tornato al suo strumento umano, fu sufficiente un detonatore per riportare l'esperienza e la conoscenza poste nella sua mente superiore alla consapevolezza.

Questi detonatori sono stringhe d'eventi accuratamente orchestrate che il maestro che segue la SECU coordina attraverso un processo da noi chiamato – e, di nuovo, sto traducendo al mio meglio – ri-orientamento lucido. Questo processo richiede che le informazioni acquisite all'interno di una Zona Tributaria filtrino nella coscienza in uno stato di ri-accessibilità. Affinché ciò potesse avvenire, il dottor Einstein visse un evento o EDSS (*Encoded Data Sensory Stream*, Flusso di Dati Sensorii Codificati) che induce o innesca la rimembranza di una memoria-seme. La memoria-seme è la parte più critica del processo di ri-orientamento lucido poiché è la sola che ha potere sufficiente nell'attrarre la nuova conoscenza nello stato conscio della mente umana. Ho grossolanamente semplificato questo processo e le parole sono una fastidiosa limitazione alla sua descrizione; meglio che mi fermi qui prima di confonderti del tutto.

Il motivo per cui le Zone Tributarie tradotte fisicamente sono decisive per le SECU sulla Terra è che sono i catalizzatori più sicuri della memoria-seme. È difficilissimo trasporre la conoscenza super-conscia decelerandola per essere colta in modo conscio da uno strumento umano. E nel corso dei prossimi cent'anni si richiederà una frequenza ancor più alta, quindi le Zone Tributarie verranno a essere portate a un nuovo livello, un EDSS, che innescherà le memorie-seme.

Lyricus FAQ's 2 (estratti)

Risposta 2 – Nella galassia c'è una Zona Tributaria, un "pianeta" artificiale progettato per ospitare il sistema di conoscenza appropriato per la specie di quella specifica galassia. Il Lyricus utilizza queste Zone Tributarie come centri di ricerca e di addestramento dove i suoi insegnanti possono raccogliere informazioni, tradurle nei format culturali o scientifici propri della specie, e poi esportarle a una particolare specie planetaria. (...)

Risposta 9 – Ogni Zona Tributaria galattica è differente in quanto a sistema di conoscenza ospitato. Il leader del quarto di potere della cultura – in questo caso, James – rivede il contenuto delle Zone Tributarie e lo allinea con la sua conoscenza dei sistemi di credenza e il contesto storico della specie, poi traduce il contenuto secondo i termini umani. Ciò è fatto per stabilire la prima "orma" esterna del Lyricus sul pianeta.

L'obiettivo primario di questo aspetto iniziale del sistema di conoscenza è portare alla specie dei flussi di dati

sensorii codificati in grado aiutare gli individui a spostare la loro coscienza da una serie di obiettivi individuali su base planetaria a una serie di obiettivi su base cosmologica per la specie come totalità, per la precisione: alla scoperta del Gran Portale. Questo viene di solito fatto senza che poi venga attribuito al Lyricus.

Il secondo aspetto del sistema di conoscenza emerge quando i membri del Lyricus cominciano a incontrare fisicamente i membri influenti dei quarti di potere al fine di diffondere il sistema di conoscenza della Zona Tributaria alla specie in generale. Questo viene effettuato con incontri uno-a-uno garantendo così che la conoscenza sia trasferita senza identificare il Lyricus, e viene fatto individuando coloro che sono preparati a riceverla.

Video Meditazione nel Tempo Spazio n. 1

Unisce la musica della Camera 18 con l'animazione originale di una camera di meditazione della Zona Tributaria Galattica. [\[Dettagli e spiegazione\]](#)

 [Video su YouTube](#)

– Estratti dal Materiale dei WingMakers

Questa voce è stata pubblicata in [Estratti/Estratti Tematici](#), [Studio Personale](#). Contrassegna il [permalink](#).

Stringhe d'Eventi

[Blog su WordPress.com.](#)

[Home](#)

[Modifica Modifica articolo](#) [Modifica Cambia tema](#) ● [Aggiorna Aggiorna la visibilità](#)



Stringhe d'Eventi

© Materiale WingMakers © 1995-2023
WingMakers LLC - Traduzione in italia...

Per uno studio sul Materiale dei WM (Estratti)

Pubblicato il 18/09/2023 da Paola



Gli estratti tematici hanno lo scopo di facilitare chi studia il Materiale dei WingMakers a collegare temi ed espressioni specifiche del linguaggio WM. Questi termini non sono spiegati in modo definitivo (neppure nel Glossario, qualora ne facessero parte), ma vengono presentati in più scritti e di vario genere. Questa "raccolta" intende permettere allo studioso di raggiungere più agevolmente le varie sfumature di significato, tuttavia non esime dalla lettura anche del contesto da cui sono stati tratti, in quanto fondamentale per il loro miglior inquadramento e intendimento.

Creator - Introduzione (estratti)

- Vi invito a esaminare questo materiale meno preoccupati di sapere chi lo ha creato e perché, e più focalizzati su come applicarlo nella vostra vita personale, una volta provato che risuona con il vostro sé più profondo."
- Questo materiale non è inteso per una mente debole o un cuore pigro. È estremamente stimolante su molti diversi livelli, ed il discernimento è uno di questi."

Creator, S1 (estratti)

James (risposta 1) - ... il materiale dei WM - come si presenta negli scritti della filosofia - può stimolare sistemi funzionali in alcune regioni cerebrali. (...) Un sistema funzionale può avere un circuito divergente che conduce gli impulsi nervosi alle aree periferiche del cervello o SNC (*Sistema Nervoso Centrale*). Si possono produrre delle informazioni sensoriali (es. suoni, simboli, immagini, ecc.) che stimolano la formazione temporanea di questo sistema funzionale all'interno del sistema talamo-corticale che catalizza un cambiamento di coscienza pre-definito.

- Equiparare questo cambiamento di coscienza a un'induzione di un aumento dell'[intelligenza fluida](#) dipende da altri fattori. Non si tratta di un unico nucleo dinamico, ma piuttosto è una parte integrale di un più vasto sistema dinamico che connette l'individuo non solo alla sua coscienza di anima-umana, ma anche alla *Mente Genetica*. All'interno del complesso talamico c'è un settore conosciuto come *Nucleo Intra-Laminare (NIL)*. I neuroni del NIL si addentrano estensivamente in tutta la corteccia, innervando ogni area corticale. Sono distribuiti nell'area centrale del talamo toroidalmente (a forma di ciambella), esplicando una profonda influenza sul sistema talamico. L'attivazione del NIL è una chiave importante alla scoperta del *Gran Portale*.

- La musica, l'arte e le parole-simbolo dei WM sono progettate per stimolare l'area del NIL affinché agisca come meccanismo che sincronizza la coscienza umana e la *Mente Genetica*. Mi rendo conto che sia difficile da comprendere ma, man mano che la ricerca su queste funzioni cerebrali proseguirà nei prossimi vent'anni, verrà

provato che il NIL è il "meccanismo" chiave per sincronizzare la coscienza dell'anima-umana alla raffinata coscienza della Mente Genetica, rendendo la Mente Genetica accessibile a piacere per un breve ed intenso istante.

– All'interno del sistema talamo-corticale c'è quello che gli scienziati chiamano Nucleo Reticolare Talamico (nRt). Le neuroscienze ormai riconoscono che il nRt gioca un ruolo vitale nella corretta regolazione del flusso delle informazioni neurali tra il talamo e la corteccia. Quello che non si è compreso è come una specifica informazione sensoriale (frequenze luminose, frequenze sonore, sincronizzazione del ritmo, ULF, immagini simboliche) possono influenzare il modo in cui i sistemi del NIL e del NRT cooperano nella formazione di un sistema funzionale ibrido che migliora l'intelligenza fluida e l'accessibilità alla Mente Genetica. Questa scoperta è già in gestazione da vent'anni ma arriverà, ed i WingMakers giocheranno un ruolo decisivo in questa scoperta.

James (risposta 11) – Chiunque s'immerga nel flusso di dati dei WingMakers ne resterà toccato. È così per come le frequenze di luce e suono (dell'arte e della musica) influenzano il sistema talamo-corticale, e come questo sistema – a sua volta – influenza la coscienza. Quanto più a lungo la persona s'immerge nel flusso di dati determinerà tanto meglio potrà stabilizzare queste nuove frequenze nella sua coscienza (vedi lo scritto della Filosofia Camera Quattro quale esempio di una più completa immersione).

All'inizio si possono incontrare delle difficoltà, poiché per adeguarsi alle nuove frequenze vengono "pulite" quelle vecchie, ma se si procede superando la "pulizia", si sarà ricompensati con un nuovo senso di equilibrio, un'espansione di coscienza e, soprattutto, un flusso di nuovi pensieri provenienti dal flusso di dati sensorii dei WingMakers. Questi nuovi pensieri producono nuove azioni creative e stringhe d'evento che conducono l'entità verso il suo scopo, che appare manifesto.

Creator, S2 (estratti)

James (risposta 9) – Le mie informazioni – per quanto riguarda il materiale dei WingMakers – provengono dalle sette Zone Tributarie create proprio da questa stessa organizzazione d'insegnamento. Io sono stato coinvolto nella progettazione di queste Zone Tributarie e, di conseguenza, incaricato di tradurle in flussi di dati appropriati al sistema neuro-anatomico umano, e ciò ha richiesto la mia incarnazione in un corpo umano.

James (risposta 24) – Il materiale dei WingMakers è progettato in modo diverso da qualsiasi altra cosa sia mai stata manifestata sulla Terra. È un insieme di flussi di dati sensorii codificati destinati a una piattaforma tecnologica che soltanto ora sta ideandosi nei laboratori di sviluppo. Comunque, anche quando li sperimenta senza questa piattaforma tecnologica, l'individuo è conscio che sta avvenendo una profonda trasformazione, che qualcosa sta "rimescolando" le sue "carte" mentali. Vorrei invitare chiunque stia immergendo la propria consapevolezza in questo materiale di continuare ad assimilarlo per un certo tempo senza fare paragoni. Le Zone Tributarie hanno più informazioni codificate di quante la mente umana possa avere accesso e comprendere. Se un individuo si dedica ai paragoni, potrebbe non perseguire il significato più profondo della Zona Tributaria, dove si rivelano le informazioni codificate.

– Il collegamento del materiale dei WingMakers con i sistemi di credo attuali della Terra è scarso, poiché questo materiale non è stato creato da insegnanti della Terra e non si tratta soltanto di parole. Questi sono flussi di dati sensorii codificati provenienti da un ordine d'insegnamento extraterrestre con un obiettivo ben specifico. Gli attuali sistemi di credo della Terra servono il diverso e più generale obiettivo di condizionamento morale, di costituire delle comunità e di preparazione spirituale. Soltanto in quest'ultimo aspetto vi è un qualche collegamento.

James (risposta 25) – Per quanto riguarda la codifica e come essa venga realizzata, posso soltanto dire che nel

materiale dei WingMakers ci sono delle informazioni sottili che operano da sistema di navigazione e che portano più profondamente nello scopo di ciascun sito o Zona Tributaria. Ciò fa parte di un processo di selezione e si relaziona esclusivamente con la coscienza del Navigatore di Totalità. Altro su questo non posso rivelare.

C'è un'altra forma di codifica che non è esoterica, e questo elemento si relaziona all'interazione dello strumento umano verso il materiale. Musica, arte, glifi e testi sono codificati con preziosità matematiche e metafisiche accessibili solo tramite delle tecniche di interazione, alcune delle quali sono state svelate nello scritto della Filosofia della Camera Quattro. Attraverso queste indicazioni, lo strumento umano decodifica le informazioni che lo aiutano a passare nel sistema energetico di esplorazione dove si possono realizzare più profonde comprensioni.

Creator, S3 (estratti)

James (risposta 1) – Il materiale dei WM non è indirizzato a un unico gruppo; è invece al contrario, cioè che alcuni gruppi e individui si indirizzino al materiale catalizzatore a cui ci si riferisce con al Materiale WM. Le stringhe d'eventi sono algoritmi matematici che possiedono un punto di risonanza che, quando influenzato da una specifica frequenza, può indurre un particolare individuo o, in minore misura, un intero gruppo, a cercare di trovare inconsciamente il Materiale WM. Questo incentivo è come un'impercettibile fragranza che attira verso un campo fiorito senza che si abbia il desiderio di trovare un fiore.

È vero dire che una "rete più ampia" (come tu dici) è progettata per coloro che sono al di fuori delle pratiche esoteriche. Ciò è semplicemente perché coloro che sono immersi nell'esoterismo saranno spesso impregnati di un invisibile, ma ciò non di meno impellente, motivo di proteggere gli insegnamenti esoterici che ritengono veri o, come minimo, molto probabili. Quando questi sono esposti alla musica, alla poesia e ai dipinti che non sono direttamente connessi con quei testi esoterici, gli si richiama di riflesso un senso di protezione e il materiale non viene assorbito, ed esso tende ad essere analizzato e paragonato.

Il Materiale WM viene assorbito come si assorbe la luce del sole quando si è all'esterno. Non c'è nessun bisogno di strumenti di misura o di lenti per assorbire i raggi solari; serve solo essere esposti a questi raggi; basta solo posizionarsi al sole per riceverlo. Questo vale anche per il Materiale WM. La rete più ampia riguarda invero le nuove anime che si incarnano che, a seguito delle loro stringhe d'evento codificate, si posizioneranno inconsciamente a ricevere questo materiale.

James (risposta 3) – Hai ragione a dire che le opere sviluppate dal Lyricus sono codificate (come già illustrato), tuttavia non sono necessariamente codificate in termini di numerologia. Noi non supponiamo che ciò sia un'istruzione efficace per chi aspira studiarle. Quando codifichiamo le informazioni è, piuttosto, con un atteggiamento di discrezione. Quando il lavoro è così ben costruito e importante, come nel caso delle Zone Tributarie, viene naturale codificare le informazioni in forma numerologica, simbolica, nelle armoniche, in ritmi mantrici, frequenze di colore e frequenze musicali. Tutti questi aspetti sono intessuti in un più profondo significato che riflette la struttura cosmologica e del multiverso che lega la coscienza umana al Navigatore di Totalità.

James (risposta 4) – ... Riguardo all'approccio semplicistico alla cosmogonia contenuta nell'attuale Materiale WM, ciò è dovuto per diverse ragioni. La prima è che non scopo di questo materiale insegnare la cosmologia della Grande Universo fisico o gli invisibili campi di vibrazione noti come multiverso o realtà multidimensionale. Ci saranno dei libri, in futuro, che lo faranno. Il Materiale WM è progettato per ispirare le personalità che si sono da poco incarnate al loro proposito terreno: la scoperta del Gran Portale. Questo è uno dei molti lavori che avranno questo impatto. È un cartello indicatore, non un'enciclopedia della conoscenza. È un catalizzatore, non

un'esposizione di informazioni cosmologiche o spirituali.

James (risposta 33) – ... Molte tecniche verranno rilasciate nei prossimi anni collegate ai Discorsi del Lyricus. Comunque, il Materiale WM nel loro formato fisico è come l'ombra di un più vasto corpo d'opera contenuto nelle Zone Tributarie Galattiche. Il tuo Navigatore di Totalità è consapevole di questo perché tu sei andato in questi mondi in sogno e in stato di veglia. Il Materiale WM innesca questa risposta sia che si ascolti la Musica delle Camere, si esaminino i dipinti, si leggano le poesie o si rifletta sulla Filosofia delle Camere. Tuttavia, il cambiamento di coscienza è estremamente sottile e virtualmente impercettibile per uno strumento umano uso alla condizione umana.

James (risposta 35 ... quale materiale è maggiormente catalizzante) – Questo dipende dall'individuo e da come risponde alle diverse vibrazioni e dalla sua preferenza innata di apprendimento se occhio-cervello oppure orecchio-cervello. Comunque, a prescindere da questa affermazione, l'orecchio-cervello è un catalizzatore della coscienza e della trasformazione più potente dell'occhio-cervello. Il motivo è che gli [armonici](#) e gli [ipertoni](#) della musica possono incorporare significativamente più informazioni codificate di un dipinto o in parole simbolo. Questo è altrettanto vero se confrontate con i primievi Luce e Suono della Sorgente Primaria. Le vibrazioni del Suono sono considerate più profondamente connettive e catalizzanti per la coscienza rispetto alla Luce cosmica, se non altro perché sono più facili da assorbire e assimilare della struttura della Luce, che è spesso troppo intensa da assorbire e integrare.

James (risposta 60) – I Dipinti delle Camere, come si presentano sul sito WingMakers.com, sono traduzioni dei veri dipinti. Le opere originali si trovano nella Zona Tributaria vicino al centro galattico della Via Lattea. I "dipinti" originali sono animati fotonicamente da una tecnologia avanzata che permette ai dipinti di cambiare forma in modo intelligente come detta la musica. In altre parole, la musica è il motore che anima i dipinti. L'ambiente originale in cui i dipinti sono depositati richiede che io, il traduttore, effettui una "istantanea" del dipinto che meglio rappresenti staticamente la dinamica dell'immagine. Posso assicurarti che queste opere originali non sono "classificate" da nessuna organizzazione governativa; semplicemente esistono in una dimensione differente e sono visibili a un differente spettro sensoriale. Il [DVD Meditations in TimeSpace](#) è il tentativo di catturare qualcosa di come i dipinti si presentano realmente nel loro ambiente naturale.

James (risposta 64) – La Mente Genetica è un deposito, non è un utilizzatore attivo delle sue proprie risorse. È più simile a una biblioteca e i suoi avventori/sponsor (*patron*) sono le menti umane individuali che, a vari gradi, hanno accesso ai suoi libri. L'immaginario utilizzato per i Dipinti delle Camere non è specificamente ispirato dalla Mente Genetica né preso da essa. Vi sono simboli che sono comuni, ma questo è dovuto all'universalità e allo stato pre-esistente della geometria. Tutto Ciò Che È rappresenta una biblioteca su una scala ben maggiore della Mente Genetica. In termini di principio, le due sono simili eccetto per che scala. Tutto Ciò Che È attiene al multiverso e agli spiriti cosmici in esso. La Mente Genetica, invece, attiene alla specie umanoide del Settimo Super Universo. L'immaginario di Tutto Ciò Che È è codificato in un linguaggio di dimensione superiore, che a sua volta è codificato nelle opere originali nelle Zone Tributarie. Queste vengono poi abbassate di frequenza nel Materiale contenuto nel sito WingMakers e nei CD della Musica. Ciò che è unico nel materiale dei WingMakers è la raffinatezza della sua codifica e del modo in cui il materiale s'interlaccia (*interleave*). È questo interlacciarsi del materiale (immagini, simboli, musica, frequenze, poesia, meta-linguaggio, filosofia, cosmologia, ecc.) e la modalità in cui attivano percezioni più profonde della Sorgente Primaria e del Navigatore di Totalità che distingue questo materiale dai precedenti. Tutto Ciò Che È, per sua natura, è multi-sfaccettato (ingranaggi dentro ingranaggi) e al fine di distribuire questa complessità multidimensionale, devono essere inclusi sia suono e luce orchestrati in parole, musica e dipinti. Questi elementi devono poi essere orchestrati per innescare specifiche risonanze nel genoma umano che giacciono dormienti, dato che – per la maggior parte – la cultura attuale non attiva o tocca questi recettori del DNA umano.

James (risposta 65) – ... Il materiale dei WingMakers è progettato per catalizzare specifici recettori nella

coscienza individualizzata e creare una risonanza. Attraverso questa risonanza, l'individuo "cliccherà" sul suo stesso risveglio-rivelazione-trasformazione, e attraverso questo processo più efficacemente svezzarsi da istruzioni e dipendenza esterna.

James (risposta 66) – Come membro del Lyricus, sono focalizzato a tradurre il contenuto del Lyricus in standard umani, sia in termini di materiale che di tecnologia. Ciò richiede uno sforzo considerevole e tempo. Se avessi il tempo di spiegare il processo di traduzione, penso che capireste. Il materiale è codificato, e questa è la sua principale distinzione. Tradurre questo contenuto è completamente diverso dal tradurre dallo spagnolo in inglese. Quindi, il tempo è un punto importante. Inoltre, il materiale viene rilasciato non secondo una mia tempistica ma adeguandosi alle anime che si incarnano, la vibrazione firma collettiva della specie e la tempistica della scoperta del Gran Portale. Il desiderio di avere tutto il materiale disponibile da studiare non si realizzerà se non fra 30-40 anni. Questo non è a seguito di controllo o manipolazione, ma corrispondente a un piano ben progettato e provato come efficace.

James (risposta 68) – ... Il Materiale dei WingMakers produce delle vibrazioni (luce e suono) che si "mischiano" a livello sub-atomico e sono in grado di modificare le predisposizioni trattenute nell'agglomerato del DNA che governano la volontà spirituale.

Lyricus – Introduzione (estratto)

Si raccomanda di leggere i **Discorsi del Lyricus** a viva voce e di ripetere la lettura ogni mese per il periodo di un anno. I Discorsi forniscono l'ancoraggio alla più fine neutralità della coscienza Sovereign Integral.

Lyricus – FAQ 2 (estratti)

Risposta 7 – ... il Lyricus fornisce flussi di dati sensorii codificati che sono potenti catalizzatori per il cambiamento del corpo energetico o sub-quantico, così che possa fondersi in modo più strettamente con il veicolo dell'anima e, in un certo senso, prestare la sua personalità e comprensione al veicolo dell'anima. Nessun individuo ha necessità di imparare sui mondi spirituali più di quello che non sia già contenuto nella propria coscienza individualizzata. La difficoltà che gli individui hanno di come accedere a questa saggezza più profonda e applicarla intelligentemente nella loro vita in modo da avvicinarli maggiormente alla loro missione personale e allo scopo della loro incarnazione nella specie.

Risposta 8 – Ciò che il Lyricus offre con i suoi programmi di istruzione più esterni può somigliare a un sistema filosofico, o per lo meno riecheggiare sistemi di credo esistenti, ma è in realtà progettato quale catalizzatore e attivatore degli elementi superiori della coscienza. Ciò è fatto nella codifica di parole, musica, arte, simboli e nel modo complesso in cui interagiscono.

Risposta 10 – Avere il desiderio di una conoscenza distillata in un formato adatto alla mente è un artificio della mente umana non soltanto per acquisire conoscenza, ma per trasmetterla; da qui il desiderio di stilare la conoscenza in un testo. Il problema con questo approccio è che l'attivazione è volta esclusivamente alla mente e non agli altri elementi della coscienza individualizzata. Conseguenza di tale approccio è che il desiderio della mente di imparare viene soddisfatto, ma si atrofizzano per mancanza di nutrimento le altre aree della coscienza individualizzata. Il Lyricus si focalizza sull'interesse dell'entità della coscienza individualizzata e per questa ragione impartisce il suo sistema di conoscenza con mezzi che non appartengono esclusivamente alle parole.

Quarta Intervista al dr. Jamisson Neruda

– Dr. Neruda – Il materiale dei WingMakers è progettato per attivare quelle anime che stanno incarnandosi in chi giocherà un ruolo attivo nella scoperta e creazione del Gran Portale.

Sarah – Sta dicendo che ci sono anime che si stanno incarnando con questo specifico scopo?

Dr. Neruda – Sì. Ci sono anime molto avanzate che s'incarneranno nelle prossime tre generazioni e che progetteranno, svilupperanno e utilizzeranno il Gran Portale. Questo è il fine principale del materiale dei WingMakers depositato in quei sette siti.

Quinta Intervista al dr. Jamisson Neruda (estratti)

– Il materiale dei WingMakers non è centrato sulla conoscenza o le esperienze spirituali; è, invece, rivolto a nuovi comportamenti che sostengano il continuo dispiegarsi del processo di Sovereign Integral nella specie umana sulla Terra.

– Ho detto che il materiale dei WingMakers è vasto. Ci sono ventiquattroschizzi della filosofia, ma ne sono stati pubblicati solo quattro. Le prime quattro interviste, come le ho detto, saranno pubblicate, forse non tutte insieme, ma sono quelle definite. Questa intervista e gli altri venti scritti della filosofia non saranno resi pubblici se non quando si presenteranno determinate condizioni. Quali siano queste condizioni, io non lo so. Presumo che abbiano a che fare con la scoperta del portale – il portale umano che ho citato prima – e al manifestarsi della crepa nel muro eretto in questo mondo. Quando sarà creato l'appoggio per il punto d'avvio, forse allora verrà pubblicato dell'altro materiale.

– Se considera il materiale che viene da religione, spiritualità, filosofia, psicologia ed anche dall'arte, vedrà che molto di questo materiale è progettato come un manuale d'istruzioni per i nostri impianti funzionali. Sostengono l'interfaccia Umano 2.0. Ci danno le istruzioni sui metodi e gli atteggiamenti che attivano questi sistemi al nostro interno.

– Vede, il materiale dei WingMakers è volutamente composto di molti fili d'informazione. Alcuni fili sono racconti, altri fili opere artistiche, altri spirituali, altri di natura cospirazionista, altri ancora progettati per comunicare dei fatti e sono coerenti con quel che sta succedendo veramente nel nostro mondo. I fili dei racconti racchiudono anche gli altri fili... In un certo senso, li tengono riparati al loro interno.

Intervista a James di Mark Hempel, aprile 2008 (estratti)

– Quando leggete il materiale, vi si aprono nuovi viali di percezione? Iniziate a vedere una nuova geometria nei campi invisibili che vi circondano ogni momento? Vi sentite maggiormente connessi al vostro più alto scopo? Questi sono i punti vitali che devono essere osservati e considerati. La mitologia dei WingMakers è un'opera codificata, vale a dire che ci sono frequenze di luce e di suono intessute nella musica, nei dipinti delle camere, nella filosofia, nella storia e nelle poesie. Queste frequenze, in sé, sono invisibili... si sentono con il cuore più che con il raziocinio della mente. Coloro che studiano il materiale solo con la mente, specialmente una mente insediata nella visione storica di Dio e dello Spirito, avranno una diversa esperienza rispetto a chi porta con sé sia il cuore che la mente, e lascia andare i punti di vista storici.

Le mitologie e le storie sono in realtà la comunicazione preferita del Lyricus perché si offrono più innocenti,

senza l'abituale ricamo del controllo dei fatti, dell'analisi intellettuale, del paragone e così via, che sono tutte caratteristiche dell'intelletto e dell'ego. Per quanto sia possibile, noi cerchiamo di attenuare la possibilità che l'ego e l'intelletto dominino l'interpretazione del materiale. Vedi, la mente storica è gravata dalle parole e dalle opinioni di migliaia di scrittori fin dall'inizio della storia umana. La reale importanza del materiale dei WingMakers è, in effetti, quella di spostare la persona dalla mente storica e portarla a percepire la connessione al suo Sé Superiore e allo Spirito che lo sostiene. Facendolo, la persona può più facilmente accedere al tono di uguaglianza o alla facoltà intuitiva nel suo cuore che apre il canale alla Verità Vivente.

– Allo stesso modo il materiale dei WingMakers ha molti diversi punti di accesso perché alcune persone risuonano al materiale che si trova nelle interviste al dottor Neruda, che tratta di cospirazioni governative e di influenze extraterrestri, altre troveranno la filosofia particolarmente significativa, e forse altre si sentiranno attratte dall'arte o dalla musica. Tuttavia entrano nella struttura, e l'ingresso non è veramente importante purché entrino e avanzino ai livelli superiori della struttura.

– Il Lyricus Teaching Order è qui per condividere materiale codificato che aiuta a facilitare questa attivazione della coscienza collettiva. Non ho bisogno di andare a tenere conferenze o promuovere libri, e così via, per realizzare questa missione. Questa missione può essere fatta in forma anonima e, invero, è più semplice fare così perché ciò ricorda alle persone che lo sforzo è loro, la connessione a Dio è loro, la volontà di accogliere il proprio Sé Superiore è loro, e la conoscenza di cui hanno veramente bisogno è minima, perché hanno solo bisogno di un'attivazione e la volontà di alimentare e mettere in azione questa attivazione. Questo non è tempo di voracità di informazioni, ma è invece tempo di comportamenti, centrati sul cuore.

Intervista a James del Project Camelot

– Ho anche già detto che il materiale dei WingMakers è codificato e che queste codifiche sono progettate per preparare l'individuo a risvegliarsi alle strutture più profonde (le mura esterne della prigione) e ad aiutarlo sul suo cammino nel nuovo territorio del Sovereign Integral.

Intervista a James di Darlene Berges – Un nuovo viaggio nella coscienza (estratti)

– L'arte e la mitologia sono tra i metodi migliori per catalizzare queste conversazioni e ispirare la gente a guardare più profondamente dietro le facciate costruite da mani umane, che ergono da così tanto tempo da aver assunto una tale autorità che poche persone osano mettere in questione. L'arte può fare queste domande. La mitologia può esporre gli aspetti più profondi della coscienza in una modalità che la scienza e la religione possono accettare, perché il mito viene percepito come se si basasse sull'immaginazione della coscienza collettiva e non è "possesso" di nessuno.

– Quella dei WingMakers è un'opera impegnativa. Non è stata scritta per il target di lettori con la licenza di scuola media a cui molti autori ed editori si rivolgono. È progettato per tutte le età per via dei diversi mezzi di comunicazione utilizzati ma, generalmente, ne è attratto un pubblico più maturo che ha vissuto e provato dozzine di altri sistemi di credenze e di pratiche. La maggior parte di questi sistemi erano, a vari gradi, istituzionalizzati, vale a dire che erano organizzati da un gruppo di persone dai vari intenti. Questi sistemi hanno leader, edifici, luoghi di culto, luoghi di indottrinamento, regole, cerimonie e altre cose simili; e qui non sto parlando solo di religione, anche le accademie hanno strutture similari.

Quando qualcuno arriva al materiale dei WingMakers, e al libro *Collected Works of WingMakers* in particolare, può aprire il libro e lasciare al suo sé più profondo la guida del suo processo. Non hanno bisogno di leggere in

modo lineare. Tutti possono scorrere il libro ciascuno a suo modo. Raccomanderei di essere pazienti e di accogliere nei loro comportamenti qualunque cosa che sia in sintonia con loro. Non limitatevi a un immagazzinamento intellettuale. Trovate un modo per incorporare nel vostro comportamento ciò che vi risuona filosoficamente, e poi osservate come questo vi re-indirizza e ri-orienta. Come ho detto in una risposta precedente, questo lavoro è uno schizzo di un'architettura dell'amore, ma è anche un catalizzatore al risveglio.

- - - - -

Dichiarazione dell'Artista (vedi testo integrale)

L'arte dei WingMakers esprime un'impercettibile sfera di esperienza. In un certo senso, è meglio vedere l'intero corpo dell'opera come un viaggio come una forma di metamorfosi: il movimento da una coscienza animale programmata alla coscienza di Sovereign Integral.

– Estratti dal *Materiale dei WingMakers*

Questa voce è stata pubblicata in [Comunità Quantica](#), [Estratti/Estratti Tematici](#), [Filosofia \(e Glossario\)](#), [Gruppi di Studio](#), [Memo](#), [Studio Filosofia](#), [Studio Personale](#).
Contrassegna il [permalink](#).

Stringhe d'Eventi

Blog su WordPress.com.

[Home](#)

[.Modifica](#) [Modifica articolo](#) [.Modifica](#) [Cambia tema](#) ● [Aggiorna](#) [Aggiorna la visibilità](#)

