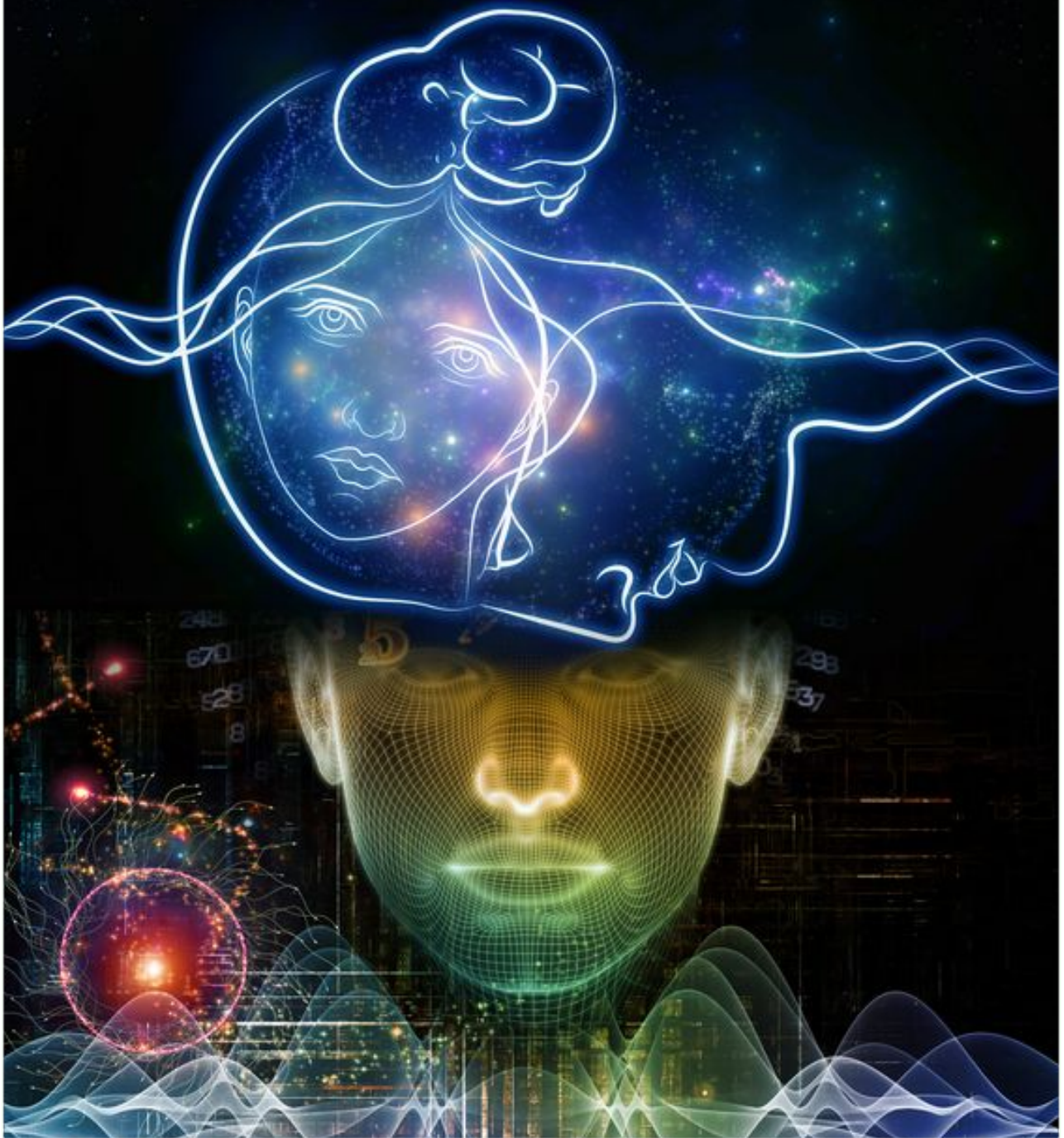


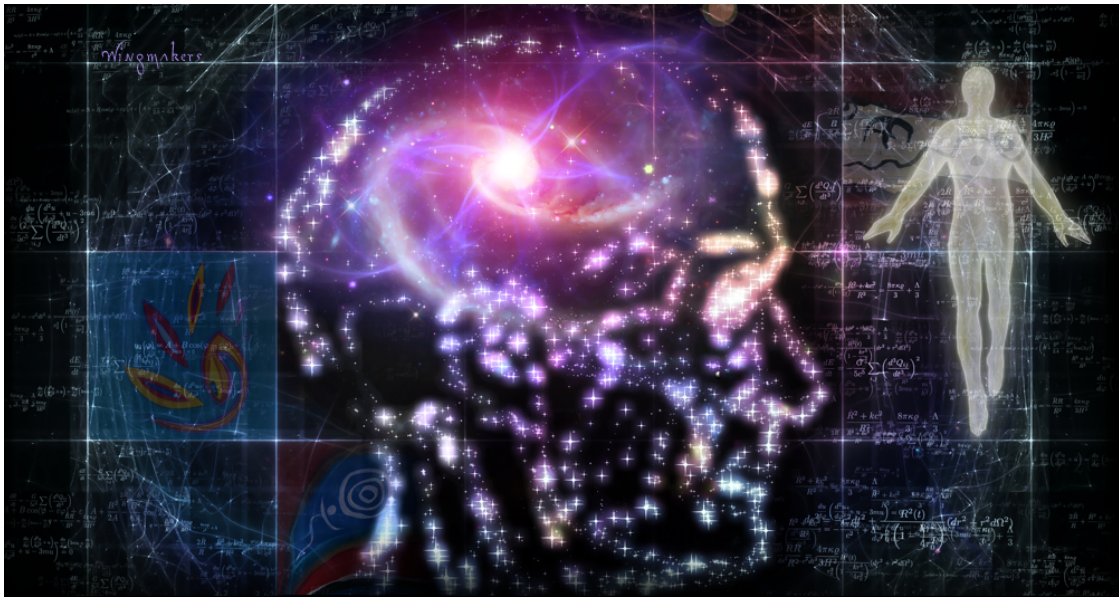
Wingmakers
Philosophy Excerpts
ESTRATTI DELLA FILOSOFIA



ESTRATTI

- **Il cambiamento dei Modelli di Esistenza – Filosofia Camera Due**
- **Credenze e loro sistemi di energia – Filosofia, Camera Quattro**
- **Attivazione della memoria – Filosofia, Camera Sette ***
- **Lo scopo personale – Filosofia, Camera Sette**
- **La de-programmazione – Filosofia, Camera Otto (*La Quinta Intervista al dr. Neruda*)**
- **Il Codice Primo – Filosofia, Camera Nove**
- **Allineamento della particella – Filosofia, Camera Dieci**
- **Il Navigatore di Totalità – Filosofia, Camera Dodici ***
- **La Razza Centrale – Filosofia, Camera Quindici ***
- **La funzione del Navigatore di Totalità – Filosofia, Camera Quindici**
- **Capacità di auto-creazione – Filosofia, Camera Diciassette ***
- **L'habitat dell'anima – Filosofia, Camera Ventuno ***
- **Le Zone Tributarie – Filosofia, Camera Ventidue**
- **Sorgente Primaria – Filosofia, Camera Ventitré**

* File audio (in inglese): <https://stringheventi.com/materiale-wm-2/audio-2/>



CAMERA DUE – IL CAMBIAMENTO DEI MODELLI DI ESISTENZA

Se l'entità fosse frammentata nelle sue parti componenti, la sua comprensione del libero arbitrio si limiterebbe a ciò che la gerarchia delimiterebbe. Se l'entità è un collettivo cosciente che riconosce la sua totalità sovrana, il principio del libero arbitrio sarebbe la forma di una struttura inutile, come un falò in un giorno d'estate. Quando le entità sono inconsapevoli della loro totalità, la struttura interviene come una forma di sicurezza auto-imposta. Attraverso questo continuo sviluppo di un universo strutturato e ordinato, le entità hanno definito i loro confini – i loro limiti – con l'espressione della loro insicurezza. Un po' per volta sono diventate pezzi della loro totalità e, come le schegge di uno splendido vaso, rimandano ben poca somiglianza della loro bellezza integrale.

CAMERA QUATTRO – CREDENZE E LORO SISTEMI DI ENERGIA

Tutte le credenze hanno dei sistemi di energia che agiscono da stanze di nascita per la manifestazione della credenza. All'interno di questi sistemi di energia vi sono le correnti che indirizzano la vostra esperienza di vita. Voi siete, consciamente o inconsciamente, consapevoli di queste correnti e permettete loro di portarvi nell'ambito dell'esperienza che meglio esemplifica il vostro vero sistema di credenza. Quando credete: "io sono un frammento della Sorgente Primaria impregnato dei SUOI potenziali", state attirando quell'intrinseco sistema di energia grazie a questo senso di connessione. Attirate nella vostra realtà un senso di connessione alla vostra Sorgente e a tutti gli attributi intrinseci.

Ciò che credete non è separabile da voi, perché il sistema di energia della credenza è assimilato nel vostro stesso sistema di energia e intessuto nel vostro spirito come un filamento di luce. La scoperta da parte di una specie dell'universo tri-dimensionale dell'irrefutabile prova scientifica del multiverso e della topologia più profonda del Navigatore di Totalità, impatta ogni aspetto della specie. È il più profondo

cambiamento di coscienza che si possa predire, ed è questo evento a innescare il Ritorno dei Maestri ed esplicitarne l'influenza e i ruoli esoterici.

CAMERA SETTE – ATTIVAZIONE DELLA MEMORIA

La vostra coscienza ha sfaccettature che esprimono la luce in sistemi multipli di esistenza. Ci sono molte, moltissime espressioni che abbracciano la totalità del vostro Sé e ciascuna espressione è legata al perno di coscienza che è la vostra identità fondamentale. È qui che la vostra voce e i vostri occhi antichi possono multi-dimensionalmente osservare, esprimersi e sperimentare. Questa è la vostra fonte nutritiva di espansione e splendore. Ponete l'attenzione sulla vostra identità fondamentale e non lasciatela mai. Discernete in che modo ogni frammento d'informazione che vi arriva lungo il cammino vi permette di sintonizzarvi a questa voce e percezione. Questa è l'unica disciplina che vi serve, il rimedio alla limitazione.

CAMERA SETTE – LO SCOPO PERSONALE

Fondendo la vostra volontà con quella della Sorgente Primaria, partecipate inconsciamente alle migliaia di format di personalità dedite alla Grande Causa. È lo sforzo congiunto di tutto quello che siete con il perfetto dispiegarsi di tutto quello che è e sempre sarà. Sono dei suggestivi elementi a supporto che indicano il vostro scopo prima ancora di esprimere le parole o sentire l'emozione del vostro dono, e ciò richiede solo desiderare che la volontà della Sorgente Primaria prenda ascendente nella vostra vita.

CAMERA OTTO – LA DE-PROGRAMMAZIONE (La Quinta Intervista al dr. J. Neruda)

Per vivere al servizio della verità, dovete prima identificare gli strati d'inganno che vi avvolgono. Ciò equivale a una de-programmazione, ed è fondamentale per il processo Sovereign Integral. Dopo potete vivere le parole e le idee che emergono da questo campo interiore di verità che è dentro di voi, e non altrove. È totalmente indipendente da tutto ciò che è caratteristico della Gerarchia. Questo poiché ciò che è verità è singolo (Sovereign) e universale (Integral) allo stesso tempo. Nessuna organizzazione può detenerla. Soltanto voi.

CAMERA NOVE – IL CODICE PRIMO (PRIMUS CODE)

La Sorgente Primaria non è una manifestazione, ma è – piuttosto – una coscienza che alberga tutto il tempo, lo spazio, l'energia, la materia; ed è anche tutto il non-tempo, il non-spazio, la non-energia e la non-materia. È l'unica coscienza che unifica tutti gli stati dell'essere in un solo Essere. E questo Essere è la Sorgente Primaria. È un'inesplicabile coscienza che cresce e si espande, e che organizza l'esperienza collettiva in tutti gli stati dell'essere in un piano di creazione coerente: l'espansione e la colonizzazione nei reami del creato e l'inclusione della creazione nella Realtà Sorgente, la dimora della Sorgente Primaria. Questo Essere pervade l'universo come la somma dell'esperienza di tempo e non-tempo. Ha codificato SE STESSO all'interno di tutta la vita come una forza vibratoria che è il codice primo (*primus code*) che vi crea come un atomo di seta della ragnatela cosmologica.

Il potere dell'anima umana è definito in primo luogo dalle leggi del creato e, secondariamente, dalla consapevolezza che queste leggi assicurano la stabilità cosmica e l'equilibrio spirituale.

CAMERA DIECI – ALLINEAMENTO DELLA PARTICELLA

Vi sono energie, sotto la superficie della vostra particella di esistenza, che vi collegano a tutti i format di esistenza. Voi siete una vasta collezione di queste energie, ma esse non possono scorrere nel vostro strumento umano come energia orchestrata se le particelle della vostra esistenza non sono allineate e scorrono nella direzione dell'unità e della totalità.

CAMERA DODICI – IL NAVIGATORE DI TOTALITÀ

Le vostre teorie sull'evoluzione si appoggiano solo sull'esistente paradigma di un universo meccanico formato da meccanismi molecolari operanti in una realtà oggettiva che è conoscibile con gli strumenti appropriati. Vi diciamo la verità sull'universo affermando che la realtà non è conoscibile da nessun altro strumento che non sia il vostro senso di unità e totalità. La vostra percezione della totalità si manifesterà perché la cultura dell'universo multidimensionale è radicata nell'unità. Man mano che il vostro Navigatore di Totalità si rivelerà nel cambiamento in arrivo, smantellerà e ristrutturerà la percezione che avete di chi voi siete, e in questo processo l'umanità emergerà come un fiume di luce da ciò che un tempo era una nebbia impenetrabile.

Tutta la vita umana ha incastonato un Navigatore di Totalità. È la saggezza più profonda. Attira lo strumento umano a percepire l'esistenza frammentata come una porta d'accesso alla totalità e all'unità. Il Navigatore di Totalità persegue la totalità al di sopra di ogni altra cosa, ma è spesso fuorviato dall'energia della struttura, della polarità, dal tempo lineare e dalle culture separative che dominano la terra-earth. Il Navigatore di Totalità è il cuore della coscienza dell'entità e sa che la radice segreta esiste anche se può non essere tangibile per i sensi umani. È la condizione in cui si accetta l'interconnessione della vita e si pone la crescita spirituale come priorità nella propria vita.

CAMERA TREDICI – LA RAZZA CENTRALE

Vi trovate nell'infalibile processo di ascensione interiore – un viaggio dagli estremi confini del creato al sanctum interiore dell'Uno Creatore che è la Sorgente Primaria. Noi, la Razza Centrale, vostri fratelli maggiori, vi rammentiamo lo scopo del viaggio così che possiate comprendere che il ruolo della forma umana è di incarnare ciò che unisce tutti noi. Tuttavia, è soltanto nell'universo centrale che i figli del tempo posso sperimentare i raggi dell'identità e la preminenza della loro convergenza.

CAMERA QUINDICI – LA FUNZIONE DEL NAVIGATORE DI TOTALITÀ

L'evoluzione nell'universo materiale vi ha dotato di un veicolo di vita, il vostro corpo umano. La Sorgente Primaria ha dotato il vostro corpo del più puro frammento della SUA realtà, il vostro Navigatore di Totalità. Questo è il misterioso frammento della Sorgente Primaria che agisce da luce pilota dell'anima umana, fondendo gli aspetti mortali e quelli eterni. Potete immaginare cosa significa avere un frammento della Sorgente Assoluta insito nella vostra stessa natura? Potete immaginare il vostro destino nel fondervi con un vero frammento della Sorgente Primaria del Grande Universo? Nessun limite può essere posto ai poteri del vostro Sé o alla vostra eterna possibilità.

CAMERA DICIASSETTE – CAPACITÀ DI AUTO-CREAZIONE

Nel vostro mondo, vi viene insegnato a credere che il corpo ha una mente e uno spirito quando, invece, è il vostro spirito che ha una mente e un corpo. Il vostro spirito è l'architetto, la mente è il costruttore e il corpo è l'incarnazione materiale. L'architetto – il vostro spirito – è distante solo il tempo di un pensiero. Ascoltate la sua antica voce. Percepiteme con i suoi antichi occhi. Onorate questi portali d'intelligenza come onorereste il vostro Creatore. Sono la vostra realtà. Sono gli elementi che definiscono la vostra esistenza. È ora che si affermi a gran voce quest'unica informazione che è la vera fonte della vostra liberazione. Dovete soltanto comandarlo perché, ve lo garantiamo, l'insegnante che avete sempre cercato è in vigile attesa.

CAMERA VENTUNO – L'HABITAT DELL'ANIMA

La Sorgente Primaria è il progenitore di tutti gli esseri e le forme di vita e, per questa verità, è il terreno dell'unità su cui tutti noi poggiamo. Il viaggio di unificazione della creatura che trova il suo creatore è il cuore stesso dell'anima umana e, di questo viaggio, l'inalterabile sentimento di totalità è la ricompensa. Ogni singola pulsazione di ogni singolo elettrone si correla alla totalità dell'universo nella sua eterna ascesa verso Dio. Non c'è altra direzione verso cui poter andare.

CAMERA VENTIDUE – LE ZONE TRIBUTARIE

Lo schema di esplorazione ha un'intenzione omni-comprensiva; voi non siete i ricettacoli dell'attività divina e di un meticoloso addestramento che vi garantisce solo di poter godere una beatitudine senza fine e un eterno benessere. C'è un proposito di servizio trascendente celato oltre l'orizzonte dell'era dell'attuale universo. Se vi avessi progettato per portarvi in un eterno viaggio nel nirvana, non avrei certo allestito l'intero vostro universo come una vasta e complessa scuola di esercitazione, richiedendo una considerevole parte della mia creazione come insegnanti e istruttori, e infine trascorso un'era dopo l'altra a guidarvi, uno per uno, attraverso questa enorme scuola universale di apprendimento esperienziale. La mia volontà coltiva lo sviluppo di un progresso umano sistematico con l'esplicito proposito di fondere la specie umana con le altre specie di universi differenti.

Poiché la mia natura è settuplice, ci sono sette universi che includono il mio corpo. In ciascuno di loro, una specie con uno specifico modello di DNA è proiettata e nutrita dalla Sorgente Intelligenza per esplorare il suo universo materiale. Ognuna di queste specie viene inviata dalla Razza Centrale nell'universo che è stato creato per svelare il suo potenziale e inseminare visione. La vostra specie convergerà con altre sei specie in un lontano futuro che riunificherà il mio corpo come estensione vivente della creazione conosciuta. Anche se questo può sembrare lontano e di nessuna rilevanza nel vostro tempo, è essenziale che voi comprendiate la portata del vostro scopo. Potete pensare a queste sette specie come alle membra del mio corpo riunite per permettere a me/noi la totale funzionalità all'interno del grande universo. Questo è il mio proposito e, pertanto, anche il vostro.

CAMERA VENTITRÉ – SORGENTE PRIMARIA

Non c'è supplica che mi scuota, nessuna preghiera che ulteriormente m'inviti nel vostro mondo se non è accompagnata dal sentimento di unità e di totalità. Non c'è tempio o sacro oggetto che mi tocchi.

Non lo fanno, e neppure hanno mai portato voi più vicino alla mia mano tesa. La mia presenza nel vostro mondo è inalterabile perché Io sono il santuario sia del cosmo che dell'anima una dentro di voi.



Testo originale (WM2020): <https://wingmakers.wpengine.com/writings/philosophy/excerpts/>

Traduzione a cura di Paola