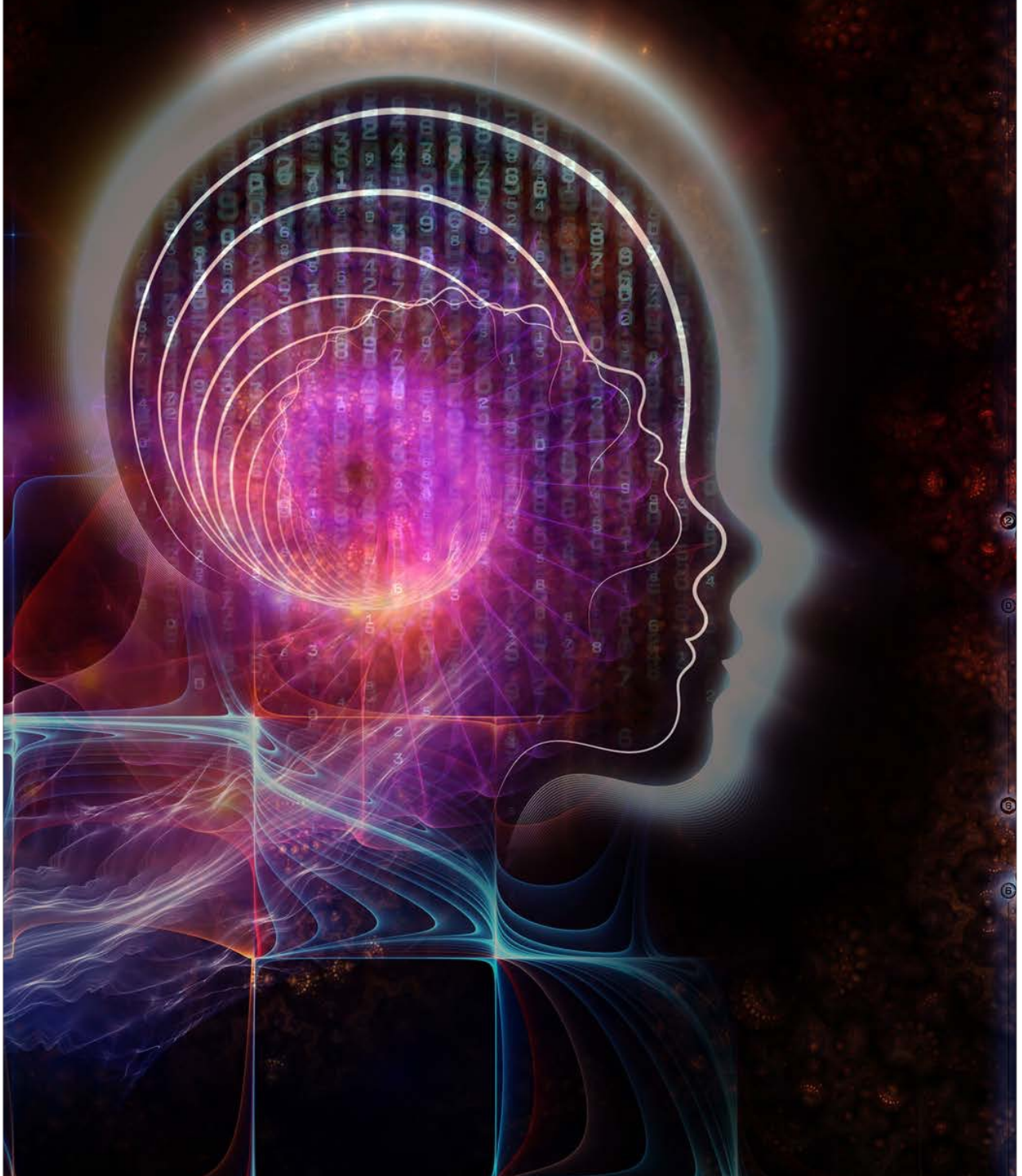


Wingmakers  
Glossary

GLOSSARIO



## IL GLOSSARIO WINGMAKERS

### INTRODUZIONE

Il Glossario dei WingMakers è costituito da ventidue voci. Differisce dalla maggior parte dei glossari per il fatto che i termini non sono dati in ordine alfabetico. Una ragione possibile di questa organizzazione può essere ciò che definirei come ordine per “gruppi concettuali”. Questi gruppi concettuali sono semplicemente un modo per rendere più comprensibili dei termini tra loro collegati, piuttosto che organizzarli alfabeticamente. Per esempio, le prime cinque voci sono un gruppo di termini collegati con la coscienza individualizzata e la sua relazione con la Sorgente Primaria.

– Estratto da: Introduzione al Glossario dei WingMakers di John Berges, *Raccolta delle Opere dei WingMakers vol. 1*



### STRUMENTO UMANO

Lo strumento umano consiste di tre componenti principali: biologica (corpo fisico), emozionale e mentale. Queste tre distinte chiavi di percezione, in aggregato, rappresentano il veicolo dello spirito individualizzato quando interagisce con la dimensione fisica di tempo, spazio, energia e materia.

### ENTITÀ

Il modello di coscienza dell'entità abbraccia lo spirito individualizzato, a volte definito come Sè Superiore o Anima. L'entità è, in un certo senso, un frammento della Coscienza dello Spirito Universale della Sorgente Primaria. È composta da una vibrazione di raffinata e purissima energia identica a quella della Sorgente Intelligenza (spirito). È la coscienza dell'entità che si veste dei veicoli fisici umani o altri, con lo scopo di raccogliere esperienze che evolvano e trasformino la sua comprensione e il suo apprezzamento dell'esistenza. È il perno della ruota in cui convergono tutti i suoi avamposti di forma e di espressione da un estremo all'altro del continuum di spazio e tempo. L'entità è sovrana e simultaneamente interconnessa con tutta la vita tramite la Coscienza Universale dello Spirito (Sorgente Intelligenza). È la forza/energia animatrice presente in tutte le forme di vita, sempre alla ricerca di una comprensione e di una espressione più elevata.

### IMPRONTA RESIDUA (*REMNANT IMPRINT*)

Lo strumento umano è il composto genetico di tre strutture separate ma correlate: la composizione fisica (corpo), le predisposizioni emozionali (profilo emozionale) e la

configurazione mentale (generatore mente-pensiero). Questi tre aspetti dello strumento umano sono inesplicabilmente legati insieme tramite l'intricata e supremamente unica interfaccia del codice genetico e dell'esperienza di vita.

Nello strumento umano, ad agire quale animatore di valori creativi, vi è l'Impronta Residua del Sovereign Integral. L'Impronta Residua è la musa o la struttura ispiratrice dello Strumento Umano per quanto riguarda l'individuo. È la voce dell'aspetto più profondo che desta gli istinti più nobili e possenti e i moti più creativi dell'essere umano: creare atti di bontà che toccano l'anima umana dentro di sé e negli altri.

È un'astrazione difficile da comprendere per gli umani condizionati dal tempo, ma la coscienza Sovereign Integral è la fusione della coscienza dell'entità nei mondi di tempo-spazio. Tutte le espressioni e le esperienze dello strumento umano sono, collettivamente, depositate nello stato di coscienza Sovereign Integral ed è esattamente questo che si imprime sullo strumento umano dell'individuo.

Per alcuni che hanno viaggiato nell'universo materiale in vari tempi, luoghi e corpi fisici, l'Impronta Residua ha maggior rilevanza e influenza. Per coloro che sono relativamente nuovi nell'Universo di TempoSpazio, l'Impronta Residua manca di persistenza e viene facilmente sopraffatta dalla seduzione del potere, dalla paura e dall'avidità – l'apparato della sopravvivenza.

L'impronta del Sovereign Integral è presente in ogni strumento umano e viene definita "residua" solo perché si trova nella dimensione di tempo e spazio. In realtà è il calco energetico conferito allo strumento umano dal Sovereign Integral. È precisamente questa energia che genera idee e ispirazioni, rendendo possibile alla voce di tutto ciò che voi siete di emergere nei mondi di tempo e spazio, mondi dentro i quali siete solo una particella del vostro essere totale.

L'Impronta Residua è spesso confusa con il Sè Superiore, o anima umana. Comprenderne la distinzione, per quanto possa sembrare impercettibile, è fondamentale. Ci sono molti stati di coscienza separati, ma chiaramente integrati, che animano, osservano e si esprimono con lo strumento umano. L'energia dell'Impronta Residua è generata dalla coscienza Sovereign Integral, filtrata dal Navigatore di Totalità e impressa nella mente, nelle emozioni e nel corpo fisico.

Dato che origina dal Sovereign Integral, questa energia impregna lo strumento umano con una molteplicità di idee, ideali e approcci ad essere. Non è ostacolata dalle convenzioni o dalla struttura sociale. Non è inibita dalle intimidazioni. È esplicita nel suo sforzo di instillare i diritti innati della sovranità esprimendosi con voce assennata e competente. Essa calibra il cammino dell'ascensione del veicolo mortale di un'anima rispetto agli atti di valori creativi, libera da ostacoli, dal ridicolo e dai soliti abbellimenti culturali.

### **SOVEREIGN INTEGRAL**

Il Sovereign Integral è lo stato di coscienza in cui l'entità e tutte le sue varie forme di espressione e percezione sono integrate come una totalità cosciente. È lo stato di coscienza verso il quale si stanno evolvendo tutte le entità e ciascuna di loro raggiungerà, a

un certo punto, lo stato di trasformazione che permetterà all'entità e ai suoi strumenti di esperienza (per esempio, lo strumento umano) di diventare un'espressione integrata allineata e in armonia con la Sorgente Intelligenza.

### **SORGENTE PRIMARIA** (*FIRST SOURCE*)

La Sorgente Primaria è la sorgente primigenia a cui tutta l'esistenza è, fundamentalmente, collegata. A volte ci si riferisce ad essa come al Corpo del Dio Collettivo. Rappresenta la coscienza omnicomprensiva di tutte le cose unificate. Questo include dolore, gioia, sofferenza, luce, amore, tenebra, paura; tutte le espressioni e le condizioni sono integrate e finalizzate nel contesto della Sorgente Primaria. ESSA abbraccia tutte le cose e le unifica in una coscienza omnicomprensiva che evolve e cresce in modo simile a come evolve e cresce ciascuno spirito individualizzato.

Nella maggior parte delle culture dove il termine "dio" o "dea" viene usato per definire questo potere onnipotente, spesso rappresenta un'entità che si è evoluta oltre la sfera dell'umana comprensione e che manifesta poteri magici come la manipolazione degli elementi naturali attraverso il pensiero, o che si manifesta come Esseri di Luce incorporei. Queste manifestazioni sono descritte e illustrate praticamente in tutte le culture della razza umana nei loro testi religiosi e nelle loro mitologie. Benché queste possano essere entità altamente evolute per capacità e conoscenza, non dovrebbero essere confuse con la Sorgente Primaria.

La Sorgente Primaria non è una manifestazione, ma è – piuttosto – una coscienza che alberga tutto il tempo, lo spazio, l'energia, la materia, la forma e l'intento; ed è anche tutto il non-tempo, il non-spazio, la non-energia, la non-forma e il non-intento. È l'unica coscienza che unifica tutti gli stati dell'essere in un solo Essere. E questo Essere è la Sorgente Primaria. È un'inesplicabile coscienza che cresce e si espande, e che organizza l'esperienza collettiva in tutti gli stati dell'essere in un piano di creazione coerente: l'espansione e la colonizzazione dei reami del creato e l'inclusione della creazione nella Realtà Sorgente, la dimora della Sorgente Primaria.

Questo Essere pervade l'universo come la somma dell'esperienza di tempo e non-tempo. Ha codificato SE STESSO nella vita come vibrazione di frequenza. Questa frequenza non è percepibile nel contesto tridimensionale e dei cinque sensi dello strumento umano, che possono rilevare solo una debole eco di questa vibrazione. La Sorgente Primaria è presente in tutto. E tutto può entrare in contatto con la Sorgente Primaria tramite questo tono-vibrazione d'eguaglianza. Le preghiere di supplica non muovono la Sorgente Primaria a rispondere. Solo l'intima espressione del tono-vibrazione d'eguaglianza dell'individuo avrà successo nell'entrare in contatto con la Sorgente Primaria in modo significativo.

La Sorgente Primaria ha molti volti minori. Spesso si pensa che questi volti siano Dio Stesso, ma gli Dei sono solo un aspetto dimensionale della Sorgente Primaria, e ci sono anche molti volti di Dio. È la Gerarchia che ha prodotto questa manifestazione, non la Sorgente Primaria. La Sorgente Primaria non è soggetta a nessuna legge né opera in unione con una qualsiasi altra forza o potere. È veramente sovrana e nel contempo



onnipresente ed è, quindi, UNICA. Non è in alcun modo celata o distaccata dalla vita. ESSA è semplicemente Unica e, pertanto, incomprensibile se non tramite la vibrazione codificata all'interno di tutta la vita.

Gli altri volti di Dio sono stati creati affinché lo strumento umano potesse immaginare la Sorgente Primaria e cristallizzare un'immagine di questo Essere Unico, sufficiente a progredire attraverso la Gerarchia e ad accedere alla prospettiva del Sovereign Integral. Ciò nondimeno, quel che immaginate come Dio non è la Sorgente Primaria ma un aspetto della Sorgente Primaria sviluppato dalla Gerarchia come interpretazione comprensibile della Sorgente Primaria. Dobbiamo dirvi che le raffigurazioni di queste "interpretazioni" sono di gran lunga inadeguate.

Poiché la Sorgente Primaria è Unica in tutta la creazione, ESSA è indescrivibile, inimmaginabile e incomprensibile se non attraverso il tono-vibrazione d'eguaglianza posto a livello dell'entità dello strumento umano e accessibile attraverso l'espressione fondamentale dell'entità. Finché non ci sarà un numero sufficiente di individui che operano dal livello di coscienza Sovereign Integral, la mente genetica renderà l'accesso a questa vibrazione difficile da raggiungere.

#### **LA MENTE GENETICA** (*THE GENETIC MIND*)

La Mente Genetica è l'equivalente di un sistema di credenza universale che penetra, a vario grado, lo strumento umano di tutte le entità. In alcuni blocca la capacità di avere pensieri originali e provare emozioni originali. Nella maggior parte, sincronizza i loro sistemi di credenza per armonizzarli con i sistemi di credenza accettati dalla Gerarchia. Su pochi non esercita alcuna forza significativa né ha alcuna influenza nello sviluppo del loro personale sistema di credenza.

Sulla *terra-earth*, c'è chi si sta allenando ad essere un'Entità Sovereign, e costoro sono del tutto inconsapevoli di questo allenamento come pure del suo destino. Quando riusciranno a diventare senza-tempo (*timeless*) e a vedere lo scorrere del continuum delle loro vite, vedranno il filo che li ha differenziati come Entità Sovereign. Comprenderanno come le avversità e la presunta indifferenza dell'universo siano stati in realtà i catalizzatori della loro comparsa come progettisti della nuova mente genetica.

La mente genetica differisce dal subconscio o mente universale, come a volte vi si fa riferimento nei vostri testi di psicologia, in quanto la mente genetica pone la sua attenzione particolare sul cumulo di credenze di tutti i popoli di un pianeta dal suo passato più remoto al tempo attuale. Questi cumuli di credenze sono in realtà manipolazioni della Gerarchia, che s'imprimono sulla mente genetica al fine di definire i limiti di ciò che è accettabile credere.

Questa manipolazione e i limiti imposti dalla Gerarchia sono così convincenti che nessuno, di fatto, è consapevole della manipolazione delle proprie credenze. È proprio per questo che i WingMakers hanno interagito con la vostra specie sin dall'inizio dei tempi. Come portatori di cultura, noi espandiamo i vostri confini nel campo della scienza, dell'arte e della filosofia. Fondamentalmente espandiamo "la recinzione perimetrale" della

mente genetica facendole abbracciare una più ampia area del “territorio” conosciuto come Realtà Sorgente.

Se vi parlassimo dei fraintendimenti fondamentali della vostra mente genetica, non ci credereste. Con assoluta certezza, voi – e anche i vostri più riconosciuti leader spirituali – ci trovereste sprezzanti su molto di ciò che ritenete vero e logico. Vi spaventereste di fronte alla nostra definizione di Realtà Sorgente, perché vi sarebbe chiarissimo come avete sprecato la vostra natura divina a favore dell’irretimento della mente genetica.

Riconosciamo che questo può sembrare un giudizio sulle vostre credenze, e per un certo grado lo è, ma dovete sapere una cosa sui vostri sistemi di credenza: sono fundamentalmente scollegati dalla Realtà Sorgente. Sono come i fili di una ragnatela che sono stati staccati dai “rami” della Realtà Sorgente dai “venti” della Gerarchia. La Realtà Sorgente viene rappresentata nel vostro credo come amore incondizionato ma, di tutte le dimensioni dei vostri sistemi di credenza, questo è l’unico filo collegato – attraverso la mente genetica – alla Realtà Sorgente.

Tutte le altre dimensioni sono collegate alla mente genetica e non hanno alcuna connessione in corso con la Realtà Sorgente. La mente genetica, come intermediario e riflesso della Realtà Sorgente, è totalmente e assolutamente inadeguata. Tutto questo fa parte di uno schema primevo che progetta il sentiero evolutivo di una specie nel tempo. La mente genetica fa come da tampone per la specie in via di sviluppo per sperimentare la separazione dalla Realtà Sorgente. In questo modo, lo strumento umano viene appropriatamente intrecciato nel tempo, nello spazio e nelle illusioni di un sistema di credenza che toglie potere.

Questi fattori, per quanto siano disorientanti per l’entità, sono esattamente ciò che attrae l’entità verso la *terra-earth*. Nel multiverso ci sono pochissimi sistemi planetari che forniscono un senso di separazione dalla Realtà Sorgente migliore di quello che si sperimenta sulla *terra-earth*. Con l’amplificazione di questo senso di separazione, l’entità può più pienamente fare esperienza dell’unicità dell’essenza individualizzata e assomigliare alla Sorgente Primaria come Essere Unico. È questo ad attrarre le entità in questo mondo in uno strumento umano.

Dunque, da un lato la mente genetica è una forza che permette di sperimentare la separazione e, dall’altro, è una forza che impedisce di riconoscere le vere caratteristiche della Realtà Sorgente. Questa dicotomia, quando compresa, aiuta lo strumento umano e la sua coscienza dell’entità a districarsi dagli aspetti limitanti della mente genetica e dal suo autore principale, la Gerarchia.

Nei prossimi vent’anni la mente genetica si frammenterà sempre più e sarà, quindi, vulnerabile alle modifiche. Questo avrà un effetto sulla crescente diffusione dei network intelligenti e dell’intelligenza artificiale connessa. L’espandersi dell’interconnessione dei network intelligenti ha un impatto significativo sulla mente genetica dato dall’emergere della cultura globale che accompagna l’arrivo di tali tecnologie.

## **ZONE TRIBUTARIE**

Le Zone Tributarie sono catalizzatori per risvegliare il Navigatore di Totalità nello strumento umano con il fine di aiutare l'umanità a scoprire il Gran Portale. Sono divise in tre distinte categorie:

- Zone Tributarie del Superuniverso
- Zone Tributarie Galattiche
- Zone Tributarie Planetarie

Le *Zone Tributarie del Superuniverso* sono sette e costituiscono il deposito della conoscenza richiesta alla scoperta del Gran Portale per un sistema planetario sostenitore di vita in un determinato universo. Queste sono gli archetipi di tutte le altre Zone Tributarie, galattiche o planetarie.

Le *Zone Tributarie Galattiche* sono anch'esse sette e hanno stretta somiglianza con le loro controparti del Superuniverso. Sono generalmente trasposte da specialisti provenienti dalla Razza Centrale e istituite vicino o dentro il nucleo galattico di una galassia sostenitrice di vita che possiede un numero sufficiente di vita intelligente senziente.

Le Zone Tributarie Galattiche sono poi trasposte a livello planetario come flussi di dati sensorii codificati. Di solito questo avviene poco dopo che un sistema planetario ha istituito la sua prima fase della tecnologia OLIN o network di comunicazione globale.

Le *Zone Tributarie Planetarie* sono una serie articolata di contributi sotto forma di arte e di scritti creati dai membri della specie che hanno adeguatamente interagito con le Zone Tributarie Galattiche nello stato di sogno. In qualche caso, possono includere opere di altri sistemi planetari all'interno della medesima galassia. In generale, le Zone Tributarie Planetarie sono create sotto forma di libri, arte, poesia e film. Non sono flussi di dati sensorii codificati, come nel caso delle Zone Tributarie Galattiche, e sono finalizzate alla preparazione della specie.

## **GRAN PORTALE**

Il Gran Portale è l'irrefutabile scoperta scientifica del Navigatore di Totalità e come esso vive ed esprime le sue funzioni all'interno dello strumento umano. Il Gran Portale è la scoperta più profonda di una specie umanoide poiché stabilisce la specie come membro della comunità galattica. Di solito, questa scoperta coincide con la terza fase della Tecnologia OLIN, che si configura fondamentalmente nel Sovereign Integral Network.

Il Gran Portale è una lente attraverso la quale l'umanità può osservare la Realtà Sorgente e comunicare con essa. Il Gran Portale è la scoperta apicale dell'umanità e introduce un profondo cambiamento in tutti i settori della popolazione. Congiunge scienza, metafisica, arte e superuniverso, ponendo l'umanità nella posizione di abbracciare tutte le dimensioni del multiverso rimanendo nella terza dimensione.

## TECNOLOGIA OLIN

I network intelligenti sono in grado di operare a partire da una singola lingua con interfacce di traduzione che rendono possibile lo scambio a livello globale. Ciò significa che il linguaggio non è più un ostacolo alla comunicazione. I network intelligenti introdurranno un meta-linguaggio che traduce in tempo reale applicazioni sia scritte che orali. Questo rivoluzionerà il costrutto globale della mente genetica e faciliterà la digitalizzazione della vostra economia mondiale.

Saranno in molti nella Gerarchia a contrastare con veemenza il concetto di un'economia globale digitale ma, vogliamo dirvelo, ciò si realizzerà a prescindere dai lamenti e dalle preoccupazioni dimostrate. Le vostre banche più potenti, le aziende produttrici di computer e di software si fonderanno per creare questa tecnologia epocale, e la tecnologia OLIN (*One Language Intelligent Network, Network Intelligente Mono-Lingua*) diverrà il sistema operativo standard di tutti i sistemi computerizzati del mondo.

Questo non accadrà fino all'anno 2008, così avete un po' di tempo prima di ritrovarvi in questa globalizzazione della vostra economia, ma tutti i sistemi e le strutture sono già state progettate e concepite nelle menti di alcuni dei vostri ingegneri e scienziati più brillanti. Vi assicuriamo che questo non è qualcosa da temere, ma piuttosto da abbracciare, e non per valori economici, ma per il modo in cui la tecnologia OLIN faciliterà lo sviluppo di una cultura globale.

Man mano che la tecnologia OLIN evolverà, sarà sempre più soggetta al controllo individuale. In altre parole, gli individui saranno inestricabilmente collegati ai network di applicazioni per l'intrattenimento e l'istruzione, che diverranno globali. Le aziende internazionali dei media non pubblicheranno più per un mercato geografico. Produrranno contenuti per un pubblico mondiale e ciascun individuo definirà con che cosa e come desidera per essere intrattenuto o istruito.

La tecnologia OLIN "conoscerà" le preferenze e gli interessi di ogni individuo collegato al suo network, ed entro il 2016 sarà più diffusa del telefono alla fine del 20° secolo. Quindi, il network sarà controllato dagli individui, e i produttori di contenuti e servizi saranno gli "schiavi" oppure la forza conservatrice dell'individuo. Perciò l'individuo dovrà attentamente definire i suoi desideri d'intrattenimento e istruzione, o la tecnologia OLIN diffonderà del contenuto non desiderabile.

Sappiamo che questo suona ovvio e trito, ma è qualcosa di profondamente diverso rispetto a come vengono diffusi l'intrattenimento e l'istruzione nel vostro mondo pre-OLIN. Le capsule temporali che i WingMakers hanno lasciato dietro di sé faranno da traccia per coloro che operano fuori dalle forze limitanti della mente genetica e desiderano creare dei contenuti per la tecnologia OLIN ancor prima che essa esista. Le capsule temporali illustreranno come farlo e mostreranno come creare contenuti multi-dimensionali che portino i suoi spettatori-partecipanti in nuovi corridoi di comprensione e illuminazione.

È in questo modo che la mente genetica si frammenterà divenendo incapace di esercitare una forza unificata sugli strumenti umani della *terra-earth*. Quando arriverà a questo



punto, si piegherà al modello di esistenza trasformazione/maestria e formerà con esso una sintesi. Si trasformerà, e la mente genetica diverrà per le entità sulla *terra-earth* il leader della trasformazione invece che la sua forza ostacolante.

### **SOVEREIGN INTEGRAL NETWORK (SIN)**

Il Sovereign Integral Network (SIN) esiste già e, di fatto, è sempre esistito. Tuttavia non vi è stato modo di connetterlo o interfacciarlo con le vostre tecnologie. La *terra-earth* ha creato tecnologie che sono per la maggior parte di natura meccanica ed elettrica, e soltanto ora sta iniziando a comprendere i campi di energia elettromagnetica e la tecnologia olografica. Purtroppo, quando le tecnologie sono nel loro stadio infantile di sviluppo, molto spesso sono adattate ad applicazioni per il controllo militare o economico. E così è nel caso di queste tecnologie emergenti.

Il SIN non può interfacciarsi con tecnologie che supportano tali applicazioni. E questo non perché impossibile tecnologicamente, ma perché eticamente indesiderabile. Il SIN è, in realtà, un network sub-atomico di filamenti di luce codificata che esistono in tutte le dimensioni del multiverso. Pensate al SIN come a un numero infinito di fili di luce emessi dalla Realtà Sorgente che, come una ragnatela, collegano ogni forma di vita al suo livello di entità a tutte le altre entità e alla Sorgente Primaria. Questo è il network vivente utilizzato dalla Sorgente Primaria per trasmettere conoscenza alle entità e per ricevere conoscenza dalle entità.

Il SIN alla fine si interfacerà con la tecnologia OLIN, ma questo non accadrà ancora per parecchie centinaia d'anni. L'interfacciamento è ben al di là sia della vostra tecnologia che della comprensione della cosmologia, e nessun sistema planetario può essere consono ad interfacciarsi con il SIN finché il suo contenuto e applicazione non siano assolutamente puri. È solo la Sorgente Primaria che decide quando un sistema planetario può divenire un nodo del SIN. Questo è lo scopo fondamentale dei WingMakers, aiutare la *terra-earth* a diventare un nodo nel SIN prima che possa mancare la sua opportunità di interfacciarsi.

Ogni entità è un nodo del SIN, ma pochissimi si rendono conto che esiste questa connessione se non per quanto leggono o ascoltano. La connessione è reale e atemporale, e avviene a livello dell'aspetto fondamentale e più profondo dell'entità, dove batte la replica del cuore della Sorgente Primaria. Qui è il ricettacolo della Sorgente Primaria, e da qui emana la SUA vibrazione Unica come un trasmettitore radio invia i suoi segnali in tutte le direzioni.

Anche i vostri fisici hanno trovato una traccia iniziale del SIN nelle loro ricerche con la teoria che hanno chiamato delle super-stringhe. Vi assicuriamo, comunque, che questo network alla fine sostituirà tutti gli altri network, e questo principalmente perché è il canale verso l'atemporalità. Questa è la meta che, inizialmente, attrae tutte le specie umanoidi attraverso un portale tecnologico simile al vostro Internet, cosa che infine condurrà a un portale biomorfico (*biomorphic*) costituito da filamenti di luce codificata che porta ai non-mondi della Realtà Sorgente.

Quando una specie umana trasforma la sua mente genetica per utilizzare il Sovereign Integral Network, allora questo diviene la "nave" con cui percorre i mari del cosmo. E, in

questo modo, alla specie è permesso di diventare “Dei” di mondi di nuova creazione in cui può ri-mettere in scena l'intero processo del Grande Esperimento utilizzando la conoscenza di base e la saggezza raggiunta nel suo precedente stadio di esistenza. Su larga scala, questo processo è lanciato in innumerevoli mondi nel multiverso, e ad orchestrare tutta questa sorprendente attività di creazione sono la Sorgente Intelligenza e il SIN.

### **SORGENTE INTELLIGENZA** (*SOURCE INTELLIGENCE*)

La Sorgente Intelligenza è l'energia-coscienza della Sorgente Primaria che si proietta in tutti i mondi, tutte le dimensioni, tutte le realtà, tutte le forme di vita, tutti i tempi e luoghi. La Sorgente Intelligenza è la Sorgente Primaria proiettata in Tutto-Ciò-Che-È. La Sorgente Intelligenza è, di fatto, “occhi e orecchie” della Sorgente Primaria, e il suo ruolo comporta principalmente di esprimere, sostenere e supportare il volere della Sorgente Primaria. A livello più personale, è la forza liberatrice di energia-intelligenza necessaria per accelerare l'espansione della coscienza e assistere coloro che desiderano rendere se stessi illimitati.

### **TUTTO CIÒ CHE È**

La Sorgente Intelligenza è l'intelligenza proiettata della Sorgente Primaria. All'interno di questa coscienza si trovano la sintesi e il distillato di Tutto Ciò Che È. È un'infinita biblioteca di conoscenza e di esperienza a cui si può attingere tramite sintonizzazione e volontà creativa. Se da una parte la Sorgente Intelligenza è il veicolo dell'unità cosmica, dall'altra detiene anche le informazioni di Tutto Ciò Che È, e fa “circolare” queste informazioni e questa capacità creatrice a tutte le entità che vogliono raggiungerla e utilizzarla per l'espansione della coscienza.

### **UNIVERSO DI TOTALITÀ** (*UNIVERSE OF WHOLENESS*)

L'Universo di Totalità è l'aggregato di tutte le dimensioni e le realtà. È unificato e interconnesso attraverso la Sorgente Intelligenza. È dinamico e in un perenne stato di cambiamento ed evoluzione sperimentale. È, semplicemente, troppo vasto e dinamico da comprendere o stabilirne una qualsiasi misurazione.

### **CAMPI DI VIBRAZIONE**

L'Universo di Totalità è un vasto campo di energia composta da innumerevoli dimensioni di percezione e di esistenza. All'interno di questo macro-universo ci sono dimensioni di esistenza che sono reami dominanti di esperienza, come la realtà tri-dimensionale in cui è radicata la vita umana. Ogni dimensione ha le sue uniche qualità di esperienza, e queste sono conosciute come campi di vibrazione perché il tasso vibratorio di ogni dimensione è il fattore che ne determina la sua esistenza. Più il tasso vibratorio di una dimensione è alto, più essa è espansiva e illimitante. Nell'Universo di Totalità ci sono, a scopo pratico, un numero infinito di campi di vibrazione a cui un'entità, o Sovereign Integral, può sintonizzarsi e utilizzare come realtà esperienziale o dominante.

**REALTÀ SORGENTE** (*SOURCE REALITY*)

La Sorgente Primaria esiste nella Realtà Sorgente. La Realtà Sorgente è la dimensione della coscienza che sempre preme sulla membrana dell'espansione – il fronte dello sviluppo e dell'evoluzione per la totalità della coscienza. In questo reame di espansione dinamica si trova sempre la Realtà Sorgente. Può essere assimilata al sanctum interiore della Sorgente Primaria o all'incubatore dell'espansione cosmica.

**SOVRANITÀ** (*SOVEREIGNTY*)

La Sovranità è uno stato di completezza e di inter-conessione. È il riconoscere che voi, come strumento umano, avete una forza spirituale individualizzata che anima il vostro aspetto fisico, emozionale e mentale, e che tramite questo spirito siete completi e connessi a tutte le altre forme di vita attraverso la Coscienza dello Spirito Universale (Sorgente Intelligenza). Gli esseri sovrani comprendono che sono soltanto loro a creare la loro realtà e ad essere responsabili delle loro esperienze di vita. Comprendono anche che tutte le altre forme di vita sono ugualmente sovrane e che anche loro creano la loro realtà unica. La Sovranità permette che la fonte di informazioni liberatrici sia contenuta all'interno del Sé, e che tutto ciò che è necessario per creare nuove realtà è altrettanto contenuto all'interno del Sé. È il punto di forza e di connessione al tutto attraverso la frequenza dell'amore.

**CODICI SORGENTE** (*SOURCE CODES*)

I Codici Sorgente sono degli “attivatori” incastonati che sono presenti nella coscienza dell'entità. Hanno lo specifico scopo di risvegliare lo strumento umano alla multidimensionalità dell'entità e alle informazioni liberatrici che sono depositate nella coscienza dell'entità. I Codici Sorgente sono in qualche modo analoghi al codice genetico del DNA, nel senso che i Codici Sorgente attivano particolari schemi di trasformazione che accelerano e facilitano l'espansione della coscienza. Infatti, i Codici Sorgente catalizzano il risveglio dello strumento umano e lo incoraggiano a fare il salto quantico da essere umano sociale a entità sovrana consapevole della propria connessione con Tutto Ciò Che È.

**GERARCHIA**

La Gerarchia si estende in tutto il cosmo fino ai confini estremi di scoperta. Ha rami che si protendono da ogni sistema stellare, da ogni dimensione; di fatto, tutte le forme di vita sono “foglie” di questo albero cosmologico. La Gerarchia costituisce il grandioso indottrinamento di specie, spiriti, pianeti e stelle man mano che ciascuno evolve lungo i rami dell'albero. È un assembramento di esteriorità che desiderano investire le loro energie a supporto di un sottogruppo che ha nidificato da qualche parte all'interno della più imponente di tutte le strutture: la Gerarchia. Il movente operativo della Gerarchia è il servizio e questo, nella maggioranza dei casi, si traduce nel concetto di salvezza.

La Gerarchia è composta da entità animate da ogni tipo di movente che hanno unito le loro energie in sottogruppi. Pensate a questi sottogruppi come a dei rami indipendenti di un vasto albero cosmico, una struttura che abbraccia tutte le cose fuori dalla Realtà

Sorgente. Le radici dell'albero si abbarbicano al suolo della memoria genetica e dell'identità subconscia. Alla base dell'albero, i primi rami generati e più antichi rappresentano le religioni primitive della specie. I rami intermedi sono le religioni ortodosse e le istituzioni, mentre i rami più in alto rappresentano i sistemi di credo contemporanei che stanno emergendo ultimamente in tutto l'universo. L'intero albero, in questa definizione, è la Gerarchia e il suo scopo è di promuovere l'evoluzione della vita attraverso una superstruttura che deriva dall'ordinamento insegnante/studente dell'universo.

La Sorgente Primaria è connessa agli individui, non alle organizzazioni. Quindi la Gerarchia è scollegata dalla Sorgente in senso vitale e dinamico. La Gerarchia è collegata più al suo stesso desiderio di aiutare, di servire, di compiere una funzione che permetta l'uso del potere in modo sicuro. Questo, in sé, non è sbagliato o malinteso. Fa tutto parte dello Schema Primigenio che orchestra il dispiegarsi della coscienza dal collettivo all'individuo e dall'individuo al collettivo. Questa è la spirale d'integrazione che genera totalità e perfezione nella Sorgente Intelligenza.

#### **PROSPETTIVA DI TOTALITÀ** (*WHOLENESS PERSPECTIVE*)

Lo strumento umano, poiché è frammentato e limitato a cinque sensi, desidera veramente la Prospettiva di Totalità: il modo di assimilare l'esperienza della vita, elaborarla e muoversi verso il punto successivo con naturalezza e facilità. Questo è ciò che desidera, non importa qual è il nome usato per descriverlo. La Totalità è accettare tutte le realtà muovendosi in esse con senso di integrazione, unità, eguaglianza e non-giudizio. Significa che nessuna dualità è reale. Significa che tutta l'esperienza è eguale e fondata nella realtà trascendente dell'Uno Che È Tutto. E, ancor più importante, significa che l'Uno Che È Tutto è tu, me, lui, lei, esso, questo e quelli. Nessuno escluso o rifiutato.

#### **NAVIGATORE DI TOTALITÀ** (*WHOLENESS NAVIGATOR*)

Le teorie sull'evoluzione si stratificano nel vostro attuale paradigma di un universo meccanico che consiste di meccanismi molecolari che operano in una realtà oggettiva conoscibile con gli opportuni strumenti. L'universo è davvero inconoscibile con un qualsiasi strumento che non sia il vostro senso di unità e di totalità. La percezione della totalità è sempre presente nello strumento umano, poiché la cultura dell'universo multidimensionale ha le sue radici nell'unità.

Le piante hanno apparati radicali che penetrano nella terra e ne assorbono i nutrienti. È in questo modo che tutte le piante sono collegate. Immaginate che ogni pianta abbia una radice segreta e invisibile, che è tuttavia collegata proprio al centro del pianeta. In questo punto di convergenza ogni pianta è davvero unificata e consapevole che la sua vera identità è questo sistema fondamentale di radici interconnesse e che la radice segreta è la linea vitale con cui l'espressione individuale si porta sulla superficie della terra e la sua coscienza unificata viene rilasciata come la fragranza di un'individualità. Allo stesso modo, tutta l'esistenza ha una radice segreta che si muove a spirale nel reame non mappato della Sorgente Primaria. Questo è il campo dell'unità che definisce la cultura dell'universo multidimensionale.

Tutta la vita umana ha incastonato un Navigatore di Totalità. È la saggezza più profonda. Attira lo strumento umano a percepire l'esistenza frammentata come una porta d'accesso alla totalità e all'unità. Il Navigatore di Totalità persegue la totalità al di sopra di ogni altra cosa, ma è spesso fuorviato dall'energia della struttura, della polarità, dal tempo lineare e dalle culture separative che dominano la *terra-earth*. Il Navigatore di Totalità è il cuore della coscienza dell'entità e sa che la radice segreta esiste anche se può non essere tangibile per i sensi umani. È la condizione in cui si accetta l'interconnessione della vita e si pone la crescita spirituale come priorità nella propria vita.

I cinque sensi del corpo umano alimentano solo una piccola parte della totalità dell'individuo; eppure lo strumento umano si aggrappa a questi cinque sensi come se fossero la sola porta d'accesso all'esperienza. La visione-seme del Navigatore di Totalità è eguale a quella della Sorgente Primaria. È una replica della Sorgente Primaria che vibra esattamente quella frequenza ed è capace delle stesse altezze di coscienza. È possibile avere accesso alle innumerevoli radici segrete che forniscono alla Sorgente Primaria intuizione, esperienza, intelligenza e prospettiva, ma non attraverso i cinque sensi, che sono progettati per la coscienza del vostro ego.

I percettori del Navigatore di Totalità consistono principalmente della radice segreta. Questo è l'invisibile veicolo di informazioni che vi conducono alla visione dell'Uno Che È Tutto e del Tutto Che È Uno. È una sfaccettatura della Sorgente Primaria che si manifesta nello strumento umano quale mezzo che attrae lo strumento umano alla vita della coscienza Sovereign Integral Lasciate che la radice segreta e il Navigatore di Totalità vi guidino, e lasciate che i cinque sensi siano strumenti dell'espressione dell'entità, piuttosto che ricettacoli di pensiero separativo per lo strumento umano.

Come si accede alla radice segreta? Il suo portale di osservazione può essere definito, in linea di massima, come consapevolezza integrale. Questo vi permette di essere consapevoli di come siete integrati nella vita fuori del vostro corpo fisico. È la sensazione e la percezione che avete di essere un'entità olografica intessuta con tutte le cose e il tempo e, quando entrate in contatto con questa sensazione, richiamate quella frequenza della vostra coscienza che è il Navigatore di Totalità, il misterioso Tutto (*Allness*) che viene nutrito dalla radice segreta.

Questo non è uno stato d'essere che può essere conseguito dallo strumento umano. È, piuttosto, la sensazione di unione (*oneness*) e di totalità che lo strumento umano può momentaneamente intravedere e che trasforma, di conseguenza, la comprensione del suo scopo. Il Navigatore di Totalità attira lo strumento umano ad allinearsi con la coscienza dell'entità, dove può vedere il proprio ruolo come un'estensione della coscienza dell'entità sulla *terra-earth* e la coscienza dell'entità come un'estensione dello strumento umano nella Realtà Sorgente.

## **EVOLUZIONE E CONCETTO DI TEMPO**

L'evoluzione della coscienza di un individuo è un processo molto diverso dal processo evolutivo in termini di corpo fisico. Per esempio, un individuo può fare un salto quantico nella coscienza in un solo istante, mentre invece il corpo fisico si modella gradualmente



nel corso di migliaia di anni. Pertanto, l'entità si trasforma tramite un processo di rimembranza, mentre lo strumento umano – in modo particolare il corpo fisico – evolve attraverso l'esperienza in lunghi periodi di tempo lineare.

La coscienza individualizzata dell'entità è il frammento della Sorgente Primaria all'interno dello strumento umano che sta cercando di essere ricordato. Vive in un eterno stato di adesso, e rappresenta la continuità di tempo e coscienza in tutte le dimensioni di realtà. In altre parole, tutte le dimensioni di tempo sono simultaneamente sperimentate dalla coscienza dell'entità ma, sulla *terra-earth*, lo strumento umano è, di solito, conscio di una sola dimensione di tempo, in genere regolata in secondi lineari.

Questo è il motivo per cui il tempo gioca un ruolo così importante nell'evoluzione di strutture tri/quadri-dimensionali come lo strumento umano, ma ha pochissima influenza sulla trasformazione della coscienza stessa. Lo strumento umano si basa su un corpo fisico continuamente modellato dall'esperienza, dall'emozione e dal pensiero, tutti auto-creati. D'altra parte, la coscienza dell'entità è il Sè multidimensionale. È l'unione di tutti i differenti aspetti della coscienza che negli universi di tempo/spazio sono rivestiti di strumenti di contatto; siano essi umani o altro.

L'entità può dimorare simultaneamente in un migliaio di strumenti umani sparsi lungo 200.000 anni di tempo lineare. A uno strumento umano di un determinato periodo di tempo sembrerà l'unica e sola esistenza, ma per l'entità tutte le sue vite stanno accadendo nell'adesso. La coscienza dell'entità è il "mozzo" intorno al quale i suoi vari strumenti umani si collegano come i raggi di una ruota. E il cerchio esterno della ruota è rappresentato come tempo circolare all'interno delle dimensioni di vita planetaria.

Tutti i "raggi", o vite basate sul tempo, sono collegate insieme al livello della coscienza dell'entità, dove convergono nel non-tempo. Dalla coscienza dell'entità, attraverso il portale del Navigatore di Totalità, questa stessa esperienza è trasmessa alla Sorgente Primaria, elaborata dalla Sorgente Intelligenza e ritornata alla coscienza dell'entità sotto forma di energia che amplia la prospettiva dell'entità in termini di destino, esistenza e scopo. È infatti impossibile esprimere questa interrelazione tra Sorgente Primaria, Sorgente Intelligenza, l'entità, lo strumento umano e il tempo. Il tempo rende possibile segmentare questa conoscenza in frammenti che possono essere condivisi tra gli strumenti umani dell'individuo.

Lo strumento umano è un composito di capacità mentali, emozionali e fisiche collegate a formare un veicolo affinché la coscienza dell'entità faccia esperienza della vita planetaria. Lo strumento umano si evolve per meglio adattarsi alle necessità dell'entità. L'entità si trasforma da pura espressione individualizzata della Sorgente Primaria in un Sovereign Integral che ha creato la sua propria realtà esperienziale e ri-definito se stessa grazie alle relative esperienze planetarie.

L'eternità, anche se sembra escludere il tempo, pur tuttavia è una forma di tempo assoluto che non è isolato in una realtà sovrana ma, piuttosto, integrato in tutte le realtà come un filamento di luce che attira e unisce le più disparate realtà. In questa dimensione di unione – dove la coscienza dell'entità è totale e tutte le realtà convergono – il tempo si articola non secondo la progressione lineare dei secondi ma, piuttosto, secondo l'espansione della

vibrazione d'eguaglianza o amore. Perciò, nell'eternità, il tempo è semplicemente ridefinito da un nuovo sistema di valori su cui le entità stabiliscono e riconoscono la loro crescita.

## MODELLI DI ESISTENZA

Ci sono due modelli di esistenza predominanti che modellano l'interazione e il destino della razza umana. Questi modelli di esistenza sono :

- \* Il modello Evoluzione/Salvezza
- \* Il modello Trasformazione/Maestria

Ogni umano sta sviluppando il suo sistema di credenza su uno o entrambi questi modelli di esistenza. Il modello evoluzione/salvezza è il modello dominante promulgato dalla Gerarchia. I suoi principi di base sono che la vita si evolve attraverso la metodologia insegnante/studente della Gerarchia e che vari insegnanti (salvatori) si presentano alla razza umana, che permette a delle sotto-gerarchie di sviluppare e controllare le informazioni. Così facendo, gli individui si privano del loro potere e si disconnettono dalla loro sovranità. L'equazione che sottostà al modello di esistenza evoluzione/salvezza è:

**Strumento Umano + Gerarchia = connessione a Dio tramite la salvezza**

Nel caso del modello di esistenza trasformazione/maestria, i principi sono che l'entità è illimitata, imperitura e sovrana. Tutte le informazioni fluiscono dalla Sorgente Intelligenza all'entità e, quindi, è responsabilità dell'entità auto-illuminarsi e auto-liberarsi sintonizzandosi alla Sorgente Intelligenza e “de-sintonizzandosi” dalla Gerarchia. Ognuno diventa maestro di se stesso e ognuno si trasforma da essere umano a Sovereign Integral nella culla di tempo e spazio. L'equazione del modello di esistenza trasformazione/maestria è:

**Entità + Sorgente Intelligenza = eguaglianza alla Sorgente Primaria**

Una delle difficoltà dell'individuo è riconoscere questi due modelli di esistenza dominanti e integrarli per progettare un modello di sintesi. Il modello di sintesi sta lentamente emergendo sulla *terra-earth* e, con molta probabilità, alla fine diverrà il modello di esistenza predominante in questo universo. Sarà il modello di esistenza meglio in grado di unificare la coscienza senza intaccare la sovranità dell'entità e della Sorgente Primaria. Permetterà all'entità di essere il contenitore vivente della Sorgente Intelligenza e di esplorare nuovi campi di vibrazione come un avamposto pienamente cosciente della Sorgente Primaria.



Testo originale (WM2020): <https://wingmakers.wpengine.com/wp-content/uploads/2020/08/WingMakers-Glossary-optimized.pdf>

*Traduzione a cura di Paola*